

Samordning av uppföljning och utvärdering

Rapportering av ett regeringsuppdrag



Rapport 2018:3

Samordning av utvärderingar och uppföljningar
– rapportering av ett regeringsuppdrag

Utgiven av Universitetskanslersämbetet 2018

Författare: Susanna Lindenskoug, projektledare (UKÄ), Yvonne Fors (UKÄ), Johan Gribbe (UKÄ),
Magnus Lagerholm (VR), Richard Österberg (VR)

Universitetskanslersämbetet • Löjtnantsgatan 21 • Box 7703, 103 95 Stockholm
tfn 08-563 085 00 • fax 08-563 085 50 • e-post registrator@uka.se • www.uka.se

Innehåll

Sammanfattning	4
Inledning	6
Det svenska uppföljnings- och utvärderingslandskapet inom högre utbildning och forskning	11
Högskolans styrning och resurstilldelning	11
Statistik, uppföljning och analys av högskolans utbildning och forskning ..	14
Myndigheters uppföljningar av forskningssatsningar	24
Utvärderingar av högskolans verksamhet	26
Förslag och åtgärder	37
Samordning av regeringens styrning av myndigheterna	37
Samordning av uppföljningar, utvärderingar och analyser	38
Referenser	41
Kartläggning	42
Dialoger	44
Bilaga 1	46

Sammanfattning

Universitetskanslersämbetet (UKÄ) och Vetenskapsrådet (VR) har haft i uppdrag att lämna förslag till regeringen på hur olika myndigheters uppföljningar och utvärderingar av verksamheter vid universitet och högskolor kan samordnas. Uppdraget har utförts i dialog med universitet och högskolor, Forskningsrådet för miljö, areella näringar och samhällsbyggande (Formas), Forskningsrådet för hälsa, arbetsliv och välfärd (Forte) och Verket för innovationssystem (Vinnova).

De bedömningar och förslag som lämnas i denna rapport är:

- UKÄ får i uppdrag att upprätta och samordna ett nätverk mellan berörda myndigheter som utvärderar och följer upp forskning och utbildning. Detta syftar till att skapa en överblick över vilka uppföljningar, utvärderingar och andra analyser som genomförs, identifiera samarbetsmöjligheter, samt minimera risken för dubbelarbete och överlappningar. Nätverket gör en bedömning av hur samordning med myndigheter utanför högskoleområdet ska organiseras.
- I direktiv till Statens offentliga utredningar införs att utredningarna ska samråda med samordningsfunktionen för ovan föreslagna nätverk inför inhämtande av uppgifter från högskolor och universitet.
- Utvecklingen av publikationsdatabasen SwePub bör fortsatt prioriteras. Kungliga Biblioteket bör i fortsättningen även samarbeta med UKÄ, utöver VR och SUHF, i vidareutveckling av databasen.
- UKÄ och VR avser att i ökad grad samråda om den uppföljning och analysverksamhet myndigheterna bedriver, inklusive de specifika regeringsuppdrag myndigheterna får, i syfte att öka kunskapsunderlaget om lärosätenas verksamhet samt utnyttja resurser effektivare och undvika överlappande arbete. UKÄ och VR avser också att öka samrådet med andra relevanta myndigheter på området.
- UKÄ och VR avser att i ökad grad samråda om den utvärderingsverksamhet som myndigheterna bedriver, i syfte att identifiera samordningsvinster, utnyttja resurser effektivare och undvika överlappande arbete.
- UKÄ avser att utreda behovet och möjligheterna till komplettering av högskolestatistiken, inom ramen för sitt statistikansvar, för att på ett bättre sätt täcka den forskningsverksamhet inom högskoleväsendet som idag inte speglas i den officiella statistiken.

- UKÄ och SCB avser att i ökad grad samråda runt den officiella statistik som på olika sätt rör lärosätenas forskningsverksamhet. En skriftlig överenskommelse mellan myndigheterna kommer att tas fram. Syftet är att åstadkomma ett kontinuerligt och intensifierat samarbete i frågor som rör utveckling av och kvalitet i den officiella statistiken om forskning vid universitet och högskolor.
- Formas, Forte och Vetenskapsrådet bör fortsatt prioritera utvecklingen av Prisma för att inkludera förbättrade möjligheter till analys och uppföljning i systemet.

Vidare motiveringar till dessa förslag återfinns i kapitlet Förslag längre fram i denna rapport.

Inledning

I ändringen av regleringsbrevet för budgetåret 2017 fick Universitetskanslersämbetet (UKÄ) i uppdrag att tillsammans med Vetenskapsrådet (VR) lämna förslag till regeringen på hur olika myndigheters uppföljningar och utvärderingar av verksamheter vid universitet och högskolor kan samordnas. Uppdraget som ska redovisas den 6 april 2018 har genomförts i dialog med universitet och högskolor, Forskningsrådet för miljö, areella näringar och samhällsbyggande (Formas), Forskningsrådet för hälsa, arbetsliv och välfärd (Forte) och Verket för innovationssystem (Vinnova).¹

Uppdraget har genomförts genom en kartläggning av vilka myndigheter som gör uppföljningar och utvärderingar av verksamheter vid universitet och högskolor, och på vilket sätt detta görs. I kartläggningen har även inkluderats uppföljning och utvärdering av forskning som vissa större forskningsstiftelser och organisationer utför. Utifrån kartläggningen läggs ett antal förslag.

Relation till andra uppdrag

Samtidigt med detta uppdrag fick UKÄ och VR två andra uppdrag som ska redovisas till Regeringskansliet (Utbildningsdepartementet) den 6 april 2018. Samtliga tre uppdrag är relaterade genom att de rör forskning vid universitet och högskolor samtidigt som de rör tre olika områden: kvalitetssäkring, samordning av uppföljning och utvärdering samt utveckling av indikatorer. Utöver det uppdrag som redovisas i denna rapport fick UKÄ i uppdrag att vidareutveckla det nationella systemet för kvalitetssäkring av utbildning till att även omfatta kvalitetssäkring av forskning.² Uppdraget har genomförts i dialog med universitet och högskolor, VR och företrädare för studenter och arbetsliv. Vidare fick VR i uppdrag att tillsammans med UKÄ utveckla uppföljningen av svensk forskning.³ Enligt uppdraget skulle indikatorer utvecklas för uppföljning utifrån de mål för forskningspolitiken som redovisas i propositionen *Kunskap i samverkan – för samhällets utmaningar och stärkt konkurrenskraft*. Uppdraget har genomförts av de två myndigheterna tillsammans och i dialog med universitet och högskolor samt andra berörda myndigheter. En övergripande samordning av de tre uppdragen har skett dels via särskilt ansvariga på UKÄ och VR, dels via regelbundna möten mellan styrgrupperna på respektive myndighet där också generaldirektörerna deltagit.

¹ Regeringen, *Universitetskanslersämbetets regleringsbrev för budgetåret 2017* (U2017/03010/UH).

² Universitetskanslersämbetet, *Kvalitetssäkring forskning, Rapportering av ett regeringsuppdrag, Rapport 2018:2* (2018).

³ Vetenskapsrådet, *Redovisning av regeringsuppdrag – Utveckla uppföljning av svensk forskning, VR1805* (2018).

Bakgrund

I propositionen *Kunskap i samverkan – för samhällets utmaningar och stärkt konkurrenskraft* beskrivs att uppföljning och utvärdering på nationell nivå är viktiga verktyg i regeringens styrning av forskningspolitiken.⁴ Vidare att regeringen ser ett behov av uppföljning och utvärdering av forskning som bland annat kan ge underlag för en nationell bild av kvaliteten på svensk forskning och hur den utvecklas i förhållande till regeringens mål. Dessa utvärderingar och uppföljningar bör komplettera varandra för att ge en bred och mer heltäckande bild av forskningens kvalitet och bidra till kvalitetsutveckling. I propositionen beskrivs UKÄ, VR, Formas och Forte som de fyra myndigheter som, utöver lärosätena själva har ansvar för utvärderingen av forskning.⁵

Lärosätena har också själva ett grundläggande ansvar för att följa upp sin forskning. Till det kommer att UKÄ, Statistiska centralbyrån (SCB), VR och Verket för innovationssystem (Vinnova) har ansvar för nationell uppföljning av forskning. Regeringen har identifierat ett behov av både ett utvecklingsarbete och en ökad samordning och systematik i de uppföljningar och analyser som de fyra myndigheterna utför.⁶ Detta ligger även till grund för VR:s uppdrag att tillsammans med UKÄ utveckla uppföljningen av hur svensk forskning på nationell nivå utvecklas i förhållande till regeringens mål och till utvecklingen i omvärlden.⁷

Slutligen bedöms risken för att samma verksamhet, till exempel utbildning på forskarnivå, granskas i flera olika system minska om det nationella systemet för kvalitetssäkring av utbildning och forskning är sammanhållet.⁸ Därför har UKÄ även fått i uppdrag att vidareutveckla det nationella systemet för kvalitetssäkring så att det även omfattar kvalitetssäkring av forskning.⁹

Disposition

Rapporten inleds med en bakgrund där uppdraget sätts in i sin kontext och där metod, avgränsningar och definitioner anges. Därefter följer en deskriptiv del som inleds med ett kapitel som beskriver hur det svenska systemet för styrning och resurstilldelning styr hur myndigheter utför uppföljningar och utvärderingar. Vidare beskrivs statistiken och den nationella uppföljningen på området högre utbildning och forskning. Efter det beskrivs utvärderingar av högskolornas verksamhet som utförs av ansvariga myndigheter samt de viktigaste slutsatserna utifrån de rektorssamtal som har genomförts. I rapportens avslutande del

4 Regeringens Proposition, *Kunskap i samverkan – för samhällets utmaningar och stärkt konkurrenskraft* (Proposition 2016/17:50).

5 prop. 2016/17:50 s.62, 65.

6 prop. 2016/17:50, s. 66.

7 Rapport VR1805.

8 prop. 2016/17:50, s. 66f.

9 Rapport UKÄ 2018:2.

presenteras UKÄ:s och VR:s förslag tillsammans med motiveringar till dessa.

Metod, avgränsningar, definitioner

De uppgifter som samlas in inom ramen för ansvaret för den officiella statistiken (SCB för statistik om forskning och UKÄ för statistik om högskoleväsendet) har kartlagts för att ringa in hur dessa uppgifter används och för att se om det finns möjlighet till ökad samordning.

En bred kartläggning har genomförts för att skapa överblick över vad som åläggs lärosäten från externa aktörer, i form av utvärderingar och uppföljningar. Fokus har varit på vad offentliga myndigheter, inklusive de statliga forskningsråden, samt vissa större forskningsstiftelser och organisationer samlat in från lärosätena under en femårsperiod (2013–2017). På så sätt har en översiktlig bild av omfattningen skapats. Kartläggningen har omfattat på vems initiativ lärosätena har ålagts dessa utvärderings- och uppföljningsuppdrag, när de har skett, vilken personal från lärosätena som har involverats i arbetet, vilken metod som har använts (enkäter, intervjuer, självvärderingar, datainsamlingar etc.) och om samverkan eller jämställdhet har tydliggjorts.

Denna övergripande kartläggning har utförts genom en så kallad skrivbordsundersökning med utgångspunkt från de rapporter som finns publicerade på myndigheters, stiftelsers och organisationers webbsidor. För att identifiera relevanta myndigheter, stiftelser och organisationer har de forskningspolitiska aktörer som presenteras i UKÄs årsrapport samt VRs lista över medlemmar i nätverket för FoU-myndigheter varit utgångspunkt.¹⁰ Ett grundläggande urvalskriterium har varit att utvärderingen eller uppföljningen ska ha inneburit en konkret arbetsinsats för personal vid berört lärosäte som direkt kan kopplas till uppföljningskravet. Analyser som baserats enbart på bibliometriska data som finns tillgänglig via exempelvis lärosätets hemsida ingår således inte. En tydlig avgränsning som varit styrande för kartläggningen har varit att fokus legat på de arbetsuppgifter som ålagts lärosätets personal externt, utöver de som ingår i den ordinarie, egeninitierade verksamheten. Det vill säga den data och uppgifter som myndigheterna och finansiärer särskilt begärt att lärosätena ska inkomma med. De inrapporteringskrav som följt på beviljade forskningsmedel från finansiärer, har inkluderats i kartläggningen.

För att utröna hur samordningen mellan dessa aktörer ser ut i dagsläget och vilka förbättringsmöjligheter som kan identifieras har också en fördjupad kartläggning gjorts av de myndigheter som nämns i propositionen i relation till uppdraget (UKÄ, SCB, VR, Formas, Forte, Vinnova). Undersökningen har inneburit en genomgång av

¹⁰ Universitetskanslersämbetet, *Universitet och högskolor. Årsrapport 2017*. Rapport 2017:8, 2017 (2017) och Medlemslista+Nätverket+för+FoU-myndigheter+21+dec+2016.

årsredovisningar, regleringsbrev, instruktioner och regeringsuppdrag för respektive myndighet samt i mån av tid även granskning av deras rapporter med kunskapsöversikter och forskningsammansättningar.

Ett större dialogmöte med ett utökat antal forskningspolitiska aktörer har hållits i syfte att förankra projektet, diskutera samordningsuppdraget och få in synpunkter på förbättringsmöjligheter. Dessa synpunkter har tagits till vara i rapporten. Värdefulla inspel och synpunkter har också inkommit när samordningsuppdraget har diskuterats vid möten med UKÄ:s referensgrupper.

Inom ramen för uppdraget har också dialoger genomförts vid ett flertal tillfällen med representanter från de statliga finansierarna Formas, Forte och Vinnova på olika nivåer inom organisationerna. Möten med handläggare vid nämnda myndigheter har bidragit till en fördjupad förståelse för myndigheternas olika uppdrag och vid dessa har utgångspunkter, underlag samt iakttagelser diskuterats. Mötena har bidragit till flera konstruktiva idéer och förslag som tagits om hand i denna rapport. Två dialogmöten har hållits på ledningsnivå mellan UKÄ och VR å ena sidan och Formas, Forte och Vinnova å den andra, ett i december 2017 och ett i mars 2019. Syftet med dialogmötena var att diskutera det pågående arbetet och ta in synpunkter på utkast till förslag. Förslagen på hur olika myndigheters uppföljningar och utvärderingar av verksamhet vid universitet och högskolor kan samordnas har delats med Formas, Forte och Vinnova den 9 mars 2018. Formas och Forte har inkommit synpunkter på förslagen den 16 mars respektive den 21 mars 2018.¹¹

Lärosätenas uppfattning om extern utvärdering och uppföljning har belysts genom de rektorssamtal som hölls under december 2017 och januari 2018 mellan å ena sidan UKÄ:s generaldirektör och berörda utredare från UKÄ och VR, och å andra sidan inbjudna rektorer från Sveriges samtliga lärosäten. Samtal fördes med rektorer, och deras närmaste medarbetare, från 40 lärosäten (av de totalt 48 utbildningsanordnare som finns i Sverige). Samtliga tre regeringsuppdrag diskuterades vid mötena där ledningen vid lärosätena resonerade kring hur de ser på de olika uppdragen. Specifikt för detta uppdrag diskuterade deltagarna bland annat de utvärderingar och uppföljningar som åläggs lärosäten utifrån samt hur dessa skulle kunna effektiviseras genom utökad och förbättrad samordning. Vidare diskuterade de hur resultat av uppföljningar och utvärderingar bör tas om hand, samt hur relationen ser ut mellan lärosätenas egeninitierade och externt ålagda granskningar med avseende på resursåtgång och förändringar över tid.

¹¹ Inlagor från Formas och Forte till UKÄ, reg.nr: 111-55-18.

Sammantaget har dessa kartläggningar och dialoger bidragit till den helhetsbild av det svenska uppföljnings- och utvärderingslandskapet inom högre utbildning och forskning som lyfts fram i rapportens beskrivande del.

Uppföljning definieras i denna rapport som en fortlöpande insamling av data för att se hur någonting genomförs. Utvärdering definieras här som att göra en bedömning av något, i detta fall av forskning, utbildning och samverkan, för att i nästa steg uttala ett omdöme om det som bedömts. Begreppet används i rapporten som ett paraplybegrepp där även benämningar som kartläggningar, analyser och granskningar inkluderas. Vår ambition har varit att utgå från dessa definitioner, även om det inte alltid varit möjligt. Med myndigheter avses i denna rapport statliga myndigheter, inklusive de statliga forskningsråden. Med lärosätens verksamheter/högskolans verksamhet och dylika formuleringar avses i denna rapport framför allt forskning, forskarutbildning, utbildning på grundnivå och avancerad nivå och samverkan.

Det svenska uppföljnings- och utvärderingslandskapet inom högre utbildning och forskning

Högskolans styrning och resurstilldelning

Här ges en kort beskrivning av det statliga resurstilldelningssystemet för universitet och högskolor, eftersom det är viktigt att se kopplingen mellan å ena sidan hur den statliga finansieringen sker och vilka krav på uppföljning och utvärdering som är kopplade till olika former av statlig finansiering, och å andra sidan hur myndigheter utför sin uppföljning och utvärdering.

Mål- och resultatstyrningen ger lärosätena relativt stor frihet att disponera de statliga medel de tilldelas för sin verksamhet. Staten i sin tur har ett behov av att följa upp och utvärdera verksamheten vid universitet och högskolor på olika sätt, vilket sker genom de centrala myndigheterna på området. En viktig utgångspunkt för de statliga myndigheternas uppföljning och utvärdering av verksamheten vid universitet och högskolor är det statliga styr- och resurstilldelningssystemets utformning. Fördelningen av medel styr i många fall vilken uppföljning och utvärdering som sker. Statistiken om högskoleväsendet och den uppföljning som de ansvariga myndigheterna bedriver är samtidigt ett viktigt underlag för regeringens styrning av sektorn.

Finansiering av utbildning och forskning

Utbildningen på grundnivå och avancerad nivå vid universitet och högskolor finansieras genom anslag (uppgick 2016 till 24,2 miljarder kronor) och sedan 2011 till mindre del av studieavgifter från betalande studenter från tredje land. Det sker ingen dimensionering på central nivå utan den styrande principen är i stället att de ekonomiska resurserna följer studenterna och deras val av utbildning och lärosäte. Ersättningen till utbildning utgörs av en per capita-ersättning för registrerade studenter och studenternas avklarade högskolepoäng inom olika utbildningsområden. Ersättningsbeloppen är oberoende av vid vilket lärosäte som utbildningen bedrivs men varierar mellan utbildningsområden. Ett takbelopp anger den högsta möjliga ersättning som ett lärosäte kan få i ramanslag och sätter tillsammans med

utbildningens fördelning mellan utbildningsområden ramarna för antalet studenter.

Statens finansiering av forskning och utbildning på forskarnivå sker dels genom direkta statsanslag till lärosätena (uppgick 2016 till 17,8 miljarder kronor), dels indirekt via forskningsråden och andra forskningsfinansierande myndigheter. Huvuddelen av statsanslaget utgörs av ett basanslag (på omkring 13,9 miljarder) för forskning och utbildning på forskarnivå (inklusive forskning och konstnärligt utvecklingsarbete). Detta utgår till de statliga universiteten och högskolorna och vissa enskilda utbildningsanordnare med forskningsverksamhet. Basanslaget består av anslagsmedel som med några undantag kan disponeras fritt av lärosätena och som inte är örönmärkta för något specifikt syfte. Basanslag tilldelas utifrån en modell som bygger på konkurrens mellan lärosätena. Genom modellen sker såväl nytillskott som en viss omfördelning av basanslag mellan lärosätena utifrån resultat, baserat på indikatorer kopplade till förmågan att attrahera externa medel och till vetenskaplig produktion. För 2017 tillkom samverkan som en tredje fördelningsgrund. Även om högskolans verksamhet generellt följs upp på olika sätt har det hittills inte varit någon tydlig uppföljning av de direkta statsanslagen, med undantag för de strategiska forskningsområdena som ingår i lärosätenas basanslag.

Lärosätenas intäkter av forskningsbidrag från statliga myndigheter uppgick 2016 till totalt 9,6 miljarder kronor, varav två tredjedelar kom från de tre forskningsråden. Bidrag från VR uppgick till 4,9 miljarder kronor, medan intäkterna från de två övriga forskningsråden Formas och Forte var betydligt lägre: 0,9 respektive 0,5 miljarder kronor. Betydande medel kommer också från andra forskningsfinansierande myndigheter och lärosätenas intäkter av bidrag från de två största, Vinnova och Energi-myndigheten, uppgick till 1,0 respektive 0,7 miljarder kronor.

Utöver den statliga finansieringen ger även andra organisationer bidrag till lärosätenas forskning. Även dessa finansierare ställer krav på uppföljning och åiterrapportering. Betydande finansiering kommer bland annat från de så kallade offentliga forskningsstiftelserna och privata icke-vinstdrivande organisationer som Wallenbergstiftelserna, liksom EU:s ramprogram.

Sammanfattningsvis avspeglas finansieringsstrukturen och de statliga medlens fördelning i uppföljnings- och utvärderingssystemets utformning. Uppdelningen av högskolan i två verksamhetsområden har bidragit till att uppföljningen och utvärderingen av statligt finansierad forskning och utbildning hittills i huvudsak skett enligt samma indelning. Betydligt fler myndigheter är inblandade i uppföljning och utvärdering av högskolans forskning än inom utbildningen på grundnivå och avancerad nivå eftersom den statliga finansieringen inom forskningsområdet är mer uppdelad.

Aktörer inom utbildning och uppföljning

Uppföljnings- och utvärderingslandskapet inom högre utbildning och forskning utgörs av ett stort antal myndigheter och andra aktörer som alla samlar in olika typer av underlag från universitet och högskolor. Kartläggningen av olika myndigheters utvärderingar och uppföljningar har inte påvisat någon belastningstopp utöver det arbete som lärosätena ålades genom UKÄ:s förra kvalitetsutvärderingssystem (2011–2014). Samtidigt bidrog remisser och statliga utredningar samt andra utvärderingar och uppföljningar som pågick som vanligt hos andra statliga myndigheter och Riksrevisionen till att arbetsbelastningen ökade.

Figuren illustrerar olika typer av aktörer inom utvärdering och uppföljning av universitet och högskolors verksamhet och organisation. Lärosätena har ett ansvar att kvalitetsgranska sin egen verksamhet. Därutöver utför granskande myndigheter såsom UKÄ på regeringens uppdrag utvärderingar av kvaliteten inom högre utbildning och inom kort även forskning, medan Riksrevisionen regelbundet synar lärosätenas ekonomiska redovisning. Forskningsråden och Vinnova följer upp sina satsningar med uppföljningar och utvärderingar, vilket även andra forskningsfinansierande myndigheter samt aktörer såsom forskningsfinansierande stiftelser och organisationer gör. Dessutom utför forskningsråden och Vinnova utvärderingar och analyser på regeringens uppdrag. Några myndigheter, såsom SCB och UKÄ har nationellt statistikansvar och samlar regelbundet in uppgifter om forskning och utbildning. Dessa aktörer har alla ingått i den övergripande kartläggningen till föreliggande rapport.

Utöver dessa aktörer som primärt granskar utbildning, forskning och lärosäten, finns både offentliga utredningar och ett antal myndigheter som inte har forskning och utbildning i fokus vid de undersökningar de låter göra, men som ändå kan vända sig till lärosäten i samband med sina studier. Vissa har återkommande uppdrag att antingen följa upp, bedöma eller utvärdera, medan andra kan tilldelas ett eget uppdrag i något särskilt sammanhang. Dessa myndigheter har av praktiska skäl inte ingått i den fördjupade kartläggningen. Dit hör bland annat Myndigheten för delaktighet, som årligen skickar ut enkäter till svenska myndigheter kring tillgänglighet för personer med funktionsnedsättning. Andra myndigheter som kan räknas hit är till exempel Myndigheten för samhällsskydd och beredskap, Arbetsmiljöverket, Ekonomistyrningsverket, Jämställdhetsmyndigheten och Diskrimineringsombudsmannen samt intresseorganisationer som Sveriges kommuner och landsting och Sveriges universitets- och högskoleförbund och akademier såsom Kungl. Vetenskapsakademien och Kungl. Ingenjörsvetenskapsakademien.



Figur 1. Aktörer inom utvärdering och uppföljning av högskolors och universitets verksamhet

Statistik, uppföljning och analys av högskolans utbildning och forskning

I detta avsnitt behandlas den statistik som produceras och den uppföljning och analys som utförs på central nivå och gäller utbildning och forskning vid universitet och högskolor. En utgångspunkt för uppföljning och analys av verksamheten vid universitet och högskolor är den officiella statistiken på området. I dagens system finns officiell statistik som berör sektorn både hos UKÄ, som är statistikansvarig myndighet för högskoleväsendet, och SCB, som ansvarar för statistik om forskning och utvecklingsverksamhet (FoU) inom olika samhällssektorer, däribland universitets- och högskolesektorn. Ett stort antal andra statistiska uppgifter samlas dessutom in från universitet och högskolor av UKÄ och andra myndigheter för uppföljnings- och analysändamål.

Regleringen genom lagen (2001:99) om den officiella statistiken och förordningen om den officiella statistiken (2001:100) syftar till att ge den officiella statistiken en särställning i förhållande till annan statistik och information som myndigheter producerar. Statistiklagen anger att officiell statistik ska finnas för allmän information, utredningsverksamhet och forskning. Den officiella statistiken ska vara allmänt tillgänglig, vilket innebär att den ska offentliggöras utan avgift. Den ska också ha beständig karaktär, vilket innebär att uppgifterna som samlas in ska vara kontinuerligt intressanta under en längre tid.

Mellan högskolestatistiken och den del av FoU-statistiken som rör universitets- och högskolesektorn finns tydliga beröringspunkter. Den statistik som SCB producerar har stor betydelse för de analyser och uppföljningar som olika myndigheter gör av forskning vid universitet och högskolor. Insamlingarna ger också underlag till UKÄ:s uppföljningar av högskolans verksamhet generellt. Även i många andra myndigheters utredningar och analyser används uppgifter ur högskolestatistiken och FoU-statistiken tillsammans. SCB använder å sin sida statistik som UKÄ ansvarar för som underlag till sina undersökningar om FoU inom universitets- och högskolesektorn.

UKÄ och högskolestatistiken

Statistikansvariga myndigheter kan själva välja hur den officiella statistiken produceras och hela spektrat av metoder finns representerat i det svenska statistiksystemet – från myndigheter som tar fram den officiella statistiken helt i egen regi till dem som har lämnat hela produktionen som uppdrag till SCB och framförallt arbetar med utveckling och innehåll. UKÄ:s föregångare Högskoleverket (HSV) valde en mellanväg som innebar att huvuddelen av den officiella statistiken producerades genom uppdrag till SCB medan den ekonomiska statistiken togs fram i egen regi. Modellen bibehölls när statistikansvaret 2013 övergick till UKÄ.

För att svara mot de nationella uppföljningsbehoven innehåller den officiella statistiken uppgifter om utbildning på grundnivå och avancerad nivå, utbildning på forskarnivå, personal och ekonomi. Statistikutvecklingen skedde till stor del under 1990-talet, efter övergången till mål- och resultatstyrning av universitets- och högskolesektorn och i anslutning till lärosätenas uppbyggnad av enhetliga system och utformningen av det statliga regelverk för ekonomisk redovisning, personal och studieadministration som samtidigt togs form. Kopplingen till lärosätenas administrativa system gör att statistiken är heltäckande och håller god kvalitet. Insamlingen av uppgifter har alltmör automatiserats, vilket minskat uppgiftslämnarbördan för lärosätena.

En betydande del av den officiella statistiken bygger på det universitets- och högskoleregister som SCB ska föra enligt förordningen om redovisning av studier med mera vid universitet och högskolor (1993:1153). Som statistikansvarig myndighet beslutar UKÄ om registrets innehåll. Informationen hämtar UKÄ genom regelbundna uttag ur lärosätenas system för studiedokumentation. Registret innehåller ett stort antal uppgifter om de studenter som finns inom högskolans utbildning på grundnivå, avancerad nivå och forskarnivå och om de kurser de studerar. Information om personalen vid universitet och högskolor finns i ett annat register vid sidan om universitets- och högskoleregistret. För de statliga universiteten och högskolorna hämtar UKÄ uppgifter från den månatliga rapportering som görs till konjunkturstatistik, löner för

offentlig sektor, som SCB producerar på uppdrag av Medlingsinstitutet. För mät månaden kompletterar lärosätena med ytterligare uppgifter som behövs för den officiella statistiken.

Den ekonomiska statistiken skiljer sig från utbildnings- och personalstatistiken genom att inte bara utveckling utan även produktion sker internt inom UKÄ. Statistiken omfattar hela högskolans ekonomi. Den utgår från den ekonomiska redovisningen i lärosätenas årsredovisningar och de krav som ställs på dessa genom förordningar och i lärosätenas regleringsbrev. Insamlingen sker årligen genom en Excel-mall som lärosätena skickar in i anslutning till att de färdigställer sin årsredovisning i februari. Lärosätena hämtar i stor utsträckning uppgifterna från sina ekonomisystem och deras ekonomiavdelningar fyller i mallen.

I högskolestatistiken ingår också andra uppgifter som UKÄ samlar in för uppföljnings- och analysändamål, exempelvis uppgifter om helårsstudenter och helårsprestationer per utbildningsområde och avräkning mot takbeloppen i utbildning på grundnivå och avancerad nivå, samt uppgifter om den studieavgiftsbelagda utbildningsverksamheten.

Inom de delar av högskolestatistiken vid UKÄ som avser utbildning på grundnivå och avancerad nivå finns beröringspunkter framförallt med den uppföljning som görs vid Universitets- och högskolerådet (UHR). UHR bildades samtidigt som UKÄ när Högskoleverket avvecklades 2013. Myndigheten samordnar antagningen till högre utbildning och har en bred och främjande roll kring antagning, internationellt samarbete och mobilitet. Uppgifter från UHR ligger till grund för de delar av den officiella statistiken om högskolan som rör sökande och antagna till utbildning på grundnivå och avancerad nivå. Därutöver redovisar UHR viss egen statistik om sökande och antagna i samband med sista ansökningsdag och urval 1 och 2.

Mellan analysavdelningarna vid UKÄ och UHR finns ett behovsstyrt samarbete runt statistik och analyser av gemensamt intresse. Ett samarbete har också funnits beträffande specifika regeringsuppdrag som myndigheterna fått, exempelvis medverkade UHR i den kartläggning av studieavgifter för tredjelandsstudenter som UKÄ genomförde på regeringens uppdrag under 2016–2017. Ett ökat samråd mellan UKÄ och UHR skulle kunna leda till ett förbättrat kunskapsunderlag om verksamheten vid universitet och högskolor och ett effektivare resursutnyttjande i uppföljnings- och analysverksamheten.

Uppföljning och analys av högskolans verksamhet

Enligt instruktionen ska UKÄ följa och analysera utvecklingen av verksamheten vid universitet och högskolor och dessutom granska hur effektivt verksamheten bedrivs. Ett stort antal uppföljande

analyser och rapporter publiceras varje år. En del av uppföljningarna görs inom ramen för den officiella statistiken och uppdraget som statistikansvarig myndighet, medan andra görs inom ramen för det generella uppföljningsansvaret eller på uppdrag av regeringen enligt regleringsbrev.

Inom ramen för uppdraget som statistikansvarig myndighet publiceras regelbundet statistiska meddelanden som SCB skriver på uppdrag av UKÄ. Publiceringen av den officiella statistiken sker i enlighet med en publiceringsplan som fastställs av UKÄ. I planen ingår publicering av statistik inom fem huvudprodukter och vid vilka datum det ska ske. Publiceringen av den officiella statistik som produceras av SCB sker i form av statistiska meddelanden och tabeller på SCB:s hemsida. Den ekonomiska statistiken publiceras inte som statistiska meddelanden utan tillgängliggörs genom en statistikdatabas på UKÄ:s hemsida. Statistikdatabasen innehåller dessutom uppgifter om studenter, doktorander och högskolans personal för uppföljningsändamål.

UKÄ genomför därutöver årligen återkommande undersökningar och analyser. Regelbundna uppföljningar behandlar bland annat lärarutbildningen, regional rekrytering till universitet och högskolor samt nybörjare och examinerade i den svenska högskolan. En återkommande undersökning som UKÄ genomför i mars varje år behandlar uppgifter om helårsstudenter och ekonomi ur lärosätenas årsredovisningar. Vid behov genomförs dessutom egeninitierade analyser med varierande inriktning, exempelvis om genomströmning, avhopp från lärarutbildningarna och analyser av högskolans ekonomi och finansiering. I uppdraget att följa utvecklingen av verksamheten vid universitet och högskolor ingår att redovisa sammanfattande analyser över utvecklingen. Bland annat publicerar UKÄ i juni varje år en årsrapport med statistik om universitet och högskolor, med tonvikt på det senaste årets utveckling. Årsrapporten har publicerats varje år sedan 1992/93 och har utvecklats med statistik- och uppföljningsverksamheten.

Den huvudsakliga informationskällan till UKÄ:s analyser och uppföljningar är den egna högskolestatistiken. De register som den officiella statistiken bygger på kan många gånger kopplas samman med andra nationella register vid SCB, vilket möjliggör undersökningar av exempelvis social bakgrund och etablering på arbetsmarknaden. Flera av de analyser och uppföljningar som UKÄ genomför är uppbyggda på detta sätt. Dessutom används uppgifter från SCB:s insamlingar av statistik om forskning och utvecklingsverksamhet (FoU) inom universitets- och högskolesektorn

En betydande del verksamheten vid UKÄ bedrivs inom ramen för de regeringsuppdrag som tilldelas myndigheten genom regleringsbrev. Uppdragen kan handla om att följa upp och utvärdera genomförda reformer och politiska satsningar som exempelvis införandet av studieavgifter för tredjelandsstudenter, förstärkning

av ersättningsbeloppen till humaniora och samhällsvetenskap samt försöksverksamhet med övningskolor och satsningar på särskild kompletterande pedagogisk utbildning för personer med forskarexamen. Andra regeringsuppdrag är kartläggning av hur universitet och högskolor samverkar kontinuerligt med externa parter i frågor om dimensionering av utbildning och kartläggning och analys av distansutbildningsverksamheten vid universitet och högskolor samt analys av framtidens vårdkompetens, där UKÄ tillsammans med Socialstyrelsen ska analysera och föreslå hur samverkansarenor mellan aktörer med ansvar för kompetensförsörjningen inom hälso- och sjukvården kan utvecklas. Uppdragen bedrivs oftast internt, men ibland tillsammans med andra myndigheter. De medför inte sällan behov av att samla in nya data och den vanligaste metoden har varit enkäter till lärosätena. Ibland görs uttag ur administrativa system vid lärosätena eller speciella uttag ur SCB:s register.

SCB och UKÄ rapporterar uppgifter internationellt till Eurostat, OECD och UNESCO och uppgifter från dessa organisationer används för internationella jämförelser i uppföljningar och analyser. UKÄ bistår dessutom offentliga utredningar med information, de senaste åren har det bland annat handlat om datainsamling och uppgifter till utredningarna Trygga villkor och attraktiva karriärvägar för unga forskare (forskarkarriärutredningen) och Ökad internationalisering av universitet och högskolor (internationaliseringsutredningen).

SCB och forskningsstatistiken

Enligt förordningen om den officiella statistiken (2001:100) är SCB ansvarig myndighet för statistik om svensk forskning och utvecklingsverksamhet. SCB genomför undersökningar av forsknings- och utvecklingsverksamhet (FoU) i Sverige inom fyra olika samhällssektorer: universitets- och högskolesektorn, företagssektorn, den offentliga sektorn och den privata icke-vinstdrivande sektorn. SCB genomför insamlingar vartannat år och presenterar resultaten i tre separata publikationer om forskning och utvecklingsverksamhet inom högskolesektorn, företagssektorn och den offentliga sektorn (inklusive den privata icke-vinstdrivande sektorn). De publicerar också vartannat år en översikt över samtliga dessa områden. Därutöver undersöker SCB i statsbudgetanalysen de statliga FoU-medlens storlek.

Statistiken om forskning och utvecklingsverksamhet vid universitet och högskolor har utvecklats sedan början av 1980-talet och är mer eller mindre komplett sedan 1993/94. Statistiken ger en bild av insatta personella och ekonomiska resurser i universitetens och högskolornas forskning. En utgångspunkt för SCB:s arbete med FoU-statistiken är den internationella rapporteringen och insamlingen följer de riktlinjer som utarbetas av OECD och publiceras i den så kallade Frascati-manualen.¹²

¹² OECD Publishing, *Frascati Manual 2015: Guidelines for Collecting and Reporting Data on Research and*

SCB genomför i dag två olika delundersökningar som avser ekonomiska respektive personella resurser till forskning och utvecklingsverksamhet inom universitets- och högskolesektorn. Insamlingen sker genom enkäter. Delundersökningen av de ekonomiska resurserna är en totalundersökning som avser alla lärosäten som hade intäkter till forskning och utbildning på forskarnivå aktuellt år. Enkäten skickas till lärosätena centralt. Delundersökningen om personella resurser är en urvalsundersökning där enkäten skickas till ett urval av lärosätenas anställda. En viss samordning sker med UKÄ inom båda delundersökningarna. UKÄ:s uppgifter om intäkter till forskning och utbildning på forskarnivå finns förtryckta i SCB:s mall för insamling av ekonomiska uppgifter. Därmed kommer uppgifterna att överensstämma på totalnivå. I enkäten ombeds lärosätena sedan att fördela intäkterna per forskningsämnesgrupp enligt standard för svensk indelning av forskningsämnen.

De personella resurserna undersöks alltså genom en enkät direkt till ett urval av lärosätets forskande och undervisande personal samt övriga anställda som kan tänkas ägna sig åt forskning och utvecklingsverksamhet (inkl. direkt stöd). Urvalet baseras på registret om personal vid universitet och högskolor. Respondenterna får fördela sin arbetstid mellan bland annat forskning och utvecklingsverksamhet, undervisning i utbildning på grundnivå och avancerad nivå respektive utbildning på forskarnivå och annan verksamhet. De får även ange hur många timmar de arbetar en genomsnittlig vecka. Eftersom all arbetstid redovisas kan uppgifterna i undersökningen även användas till att beskriva högskolans hela verksamhet inte bara FoU-verksamheten. Informationen som samlas in ger därmed ett underlag till UKÄ:s uppföljning. I undersökningen ingår sedan 2015 dessutom frågor om internationell mobilitet som ställs på uppdrag av UKÄ.

Den enhet vid SCB som genomför undersökningar av forskning och utvecklingsverksamhet inom högskolesektorn (ES/INF-S) är organisatoriskt skild från den enhet som UKÄ samarbetar med inom högskolestatistiken (BV/UA). Uppdelningen innebär att två olika enheter inom SCB producerar statistik om högskolans verksamhet. Statistiken om forskning och utvecklingsverksamhet inom högskolesektorn utvecklas och produceras tillsammans med motsvarande statistik för övriga samhällssektorer, med den internationella rapporteringen och OECD:s riktlinjer som gemensam utgångspunkt. Enheten ansvarar dessutom för Sveriges STI-statistik, dvs. FoU-statistiken och innovationsstatistiken, samt IKT- och näringslivets konjunkturstatistik och tillhör avdelningen för ekonomisk statistik.

Det finns tydliga beröringspunkter mellan UKÄ:s officiella statistik om högskoleväsendet och den del av SCB:s FoU-statistik som rör universitet

Experimental Development. The Measure of Scientific, Technological and Innovation Activities (2015).

och högskolor. En gemensam redovisningsgrund finns i den standard för klassificering av forskningsämnen som används i UKÄ:s och SCB:s officiella statistik om högskolans personal, doktorander och intäkter till forskning och utveckling. Ursprunget är en nationell förteckning över forskningsämnen som SCB tog fram 1996 som ersättning för fakultetsindelning i forskningsstatistiken. Förteckningen användes fram till 2011 då en reviderad standard för svensk indelning av forskningsämnen som utgår från OECD:s Fields of Science (FoS) började användas.¹³

Ansvar för standarden ligger på UKÄ. Den har bred användning inom olika myndigheter och forskningsfinansiärer för statistik, analys och uppföljningsändamål. Det är viktigt att standarden hålls aktuell och att den integreras i de statliga myndigheternas uppföljningssystem.

Det är viktigt att säkerställa överensstämmelse mellan den del av SCB:s FoU-statistik som behandlar universitets- och högskolesektorn och de delar av UKÄ:s högskolestatistik som på olika sätt berör högskolans forskning (framförallt statistiken om ekonomi, personal och forskarutbildning). SCB:s statistik har stor betydelse för uppföljningen av högskolans forskning. De insamlingar som SCB genomför ger också underlag till UKÄ:s uppföljningar mer generellt – avseende både forskning och utbildning. SCB använder å sin sida statistik som UKÄ ansvarar för som underlag till sina undersökningar om FoU inom universitets- och högskolesektorn. Mot denna bakgrund är det viktigt att säkerställa överensstämmelse beträffande begrepp, kategorier och indelningar.

Uppföljning och analys av högskolans forskning

De statistiska uppgifter som samlas in om högskolans forskning av SCB och UKÄ ligger till grund för regelbundna uppföljningar och analyser vid båda myndigheterna. Dessutom används underlaget av bland annat VR i analyser och undersökningar av forskning vid universitet och högskola. Samtidigt som delvis samma informationsunderlag används i de olika analyserna, överlappar de också varandra inom vissa områden.

De två huvudsakliga källorna till statistisk information om den svenska högskoleforskningen är alltså FoU-statistiken som samlas in av SCB och UKÄ:s högskolestatistik. SCB genomför insamlingar av statistik om svensk forskning och utvecklingsverksamhet inom olika samhällssektorer vartannat år. De senaste insamlingarna genomförde de under 2016 och dessa avsåg 2015. SCB publicerade hösten 2016 ett statistiskt meddelande med resultaten från universitets- och högskolesektorn. I maj 2017 publicerade de ett statistiskt meddelande med en översikt över alla samhällssektorer. Inom UKÄ:s högskole-

¹³ Universitetskanslersämbetet och Statistiska centralbyrån, Standard för svensk indelning av forskningsämnen 2011, uppdaterad 2016 (2016).

statistik finns uppgifter som rör universitets- och högskoleforskningen inom framförallt personalstatistiken, forskarutbildningsstatistiken och den ekonomiska statistiken. UKÄ genomför regelbundet analyser inom dessa områden. Analyserna rör bland annat finansieringen av högskolans forskning och utbildning på forskarnivå. I vår årsrapport publicerar vi varje år en sammanfattande analys som också innehåller internationell statistik.

VR har ett uppdrag att följa utvecklingen av svensk och internationell forskning, genomföra forskningspolitiska analyser och ge regeringen råd i forskningspolitiska frågor. Inom ramen för detta uppdrag publicerar de studier och analyser inom ett brett spektrum av områden, med inriktning och tyngdpunkt som varierar över tid. En viktig återkommande produkt är myndighetens Forskningsbarometer som publicerats 2016 och 2017, och som enligt plan framöver ska utkomma vartannat år. Forskningsbarometern syftar till att ge en övergripande bild av tillståndet i svensk forskning i internationell jämförelse genom sammanställningar och analyser av tillgängliga data som beskriver dels de resurser som tillförs forskningssystemet i form av ekonomiska medel och personal, dels forskningens resultat och genomslag i form av vetenskaplig produktion och citeringar. Forskningsbarometern består av en inledande del om forskningssystemet i stort och en fördjupande del med forskningen vid svenska universitet och högskolor i fokus.

VR genomför inte några regelbundna insamlingar av statistiska uppgifter från lärosätena, förutom den uppföljning och återrapportering som avser de forskningsprojekt som myndigheten finansierar. I stället utgör av den nationella statistiken, som kompletteras med olika internationella uppgifter, underlaget till Forskningsbarometern. VR hämtar internationella uppgifter om ekonomiska och personella resurser till forskning och utvecklingsverksamhet inom olika länder och samhällssektorer från OECD. Uppgifter om svenskt deltagande i EU:s forskningsprogram kan de hämta genom e-CORDA (en databas med uppgifter om bland annat EU:s ramprogram). Dessutom bygger många analyser på uppgifter ur litteraturkällor.

Ett vanligt förekommande underlag i VR:s analyser och utvärderingar utgörs av publikationsdata (bibliometri). Bibliometri är ett verktyg för att analysera vetenskaplig produktion i termer av exempelvis volymer, publiceringsmönster och vetenskapligt genomslag. VR köper data från Clarivate Analytics och uppdaterar regelbundet en separat publikationsdatabas på myndigheten. Innehållet i databasen motsvarar i stort sett innehållet i Web of Science. En begränsning med bibliometri är den bristande täckningsgraden inom framförallt humaniora och samhällsvetenskap. Det innebär att en stor del av den vetenskapliga produktionen inom dessa områden saknas i befintliga publikationsdatabaser. En annan begränsning är indelningen i ämnesområden, som skiljer sig från standard för svensk indelning av forskningsämnen. För att skapa en mer heltäckande och rättvisande

bild av lärosätenas vetenskapliga produktion pågår i samarbete med Kungliga Biblioteket (KB) och landets lärosäten ett projekt för att bygga upp en nationell publikationsdatabas (SwePub). Enligt uppdrag från regeringen ska KB i samverkan med VR och Sveriges universitets- och högskoleförbund (SUHF) vidareutveckla den nationella databasen för att möjliggöra och kvalitetssäkra bibliometriska analyser inom alla vetenskapsområden.

Publikationsdata, som blivit allt viktigare som underlag i uppföljningar och analyser, är ett område som idag inte finns representerat i den nationella statistiken. Idag saknas samlad information om avhandlingar och andra vetenskapliga publikationer från svenska universitet och högskolor. En komplettering av statistiken på detta område kan lämpligen utgå från SwePub. En fördel med SwePub som grund för statistik är att det är svenska universitet och högskolor som levererar uppgifterna, dvs. insamlingsmetoden liknar den som används för den officiella statistiken om högskolan.

Urvalet av medverkande organisationer, från vilka publikationsdata samlas in till SwePub, överensstämmer med SCB:s undersökningar av forskning och utvecklingsverksamhet inom universitets- och högskolesektorn och den offentliga sektorn. Publikationer klassificeras i databasen enligt bland annat publikationstyp med en ämnesindelning som följer standard för svensk indelning av forskningsämnen. Därigenom skapas en koppling till UKÄ:s högskolestatistik och SCB:s FoU-statistik som ska möjliggöra en utvecklad uppföljning och långsiktig insamling av statistiska uppgifter som kan ligga till grund för officiell statistik. UKÄ bör involveras i den vidare utvecklingen tillsammans med VR och universitet och högskolor genom SUHF.

Utöver publikationer kan det finnas andra områden där den officiella statistiken behöver kompletteras med fler uppgifter som rör forskningsverksamheten vid universitet och högskolor. Tonvikten i UKÄ:s officiella statistik om högskoleväsendet har historiskt legat på högskolans utbildning. De delar av statistiken som även berör forskning gäller framförallt ekonomi och personal. SCB:s statistik om forskning och utvecklingsverksamhet inom sektorn avser framförallt insatta ekonomiska och personella resurser, med insamlingar som utgår från internationella standarder. Däremellan kan det finnas områden som inte finns tillräckligt belysta i den officiella statistiken. UKÄ avser att utreda behovet av och möjligheterna till en komplettering av högskolestatistiken inom ramen för sitt statistikansvar på området.

Samarbetsforum

Mellan de myndigheter som centralt följer och analyserar utbildning och forskning vid svenska universitet och högskolor finns både formella och informella samarbetsforum. SCB:s användarråd för FoU-statistik är ett mer formaliserat samarbete i vilket bland annat SCB och UKÄ ingår. I

UKÄ:s rådgivande grupp för den officiella statistiken om högskolan ingår förutom lärosätena även representanter för UHR och SCB via BV/UA och ES/INF, men däremot inte VR.

Därutöver finns formaliserade, men samtidigt tidsbegränsade, samarbeten mellan myndigheternas analysfunktioner inom ramen för referensgrupper och liknande. De övriga samarbetsforum som finns mellan de olika myndigheterna med uppföljnings- och analysansvar inom högskoleområdet är till stor del informella och bygger många gånger på goda personkontakter mellan myndigheterna. Samarbetena har utvecklats gradvis och över tid och avser bland annat begrepp och klassificeringar som används i statistiken om högskolans forskning och utvecklingsverksamhet, ekonomi, personal och forskarutbildning. Ett informellt organ för samråd och erfarenhetsutbyte finns i form av en grupp utredare vid VR:s avdelning för forskningspolitik, UKÄ:s analysavdelning samt enheterna ES/INF och BV/UA vid SCB. Gruppen sammanträder två gånger per år. Dessa träffar syftar framförallt till informationsutbyte mellan utredare med angränsande ansvarsområden.

Samarbetet mellan UKÄ och SCB inom forskningsstatistiken har länge vilat på informella personkontakter mellan myndigheterna och kan behöva formaliseras. En formalisering skulle innebära större tydlighet och stadga i samarbetet. UKÄ är berett att i högre grad än idag fungera som ett stöd till SCB vad gäller utveckling av FoU-statistik avseende universitet och högskolor utifrån sin erfarenhet av sektorn. UKÄ och SCB har samrått i denna fråga och delar uppfattningen om behovet av en formalisering för att säkerställa kontinuiteten i samarbetet mellan myndigheterna. En skriftlig överenskommelse mellan myndigheterna avseende utveckling av och kvalitet i den officiella statistiken om forskning vid universitet och högskolor kommer att tas fram.

I och med UKÄ:s utvidgade uppdrag inom forskning kommer beröringspunkterna med i första hand VR inom forskningsuppföljning och analys att bli fler. UKÄ och VR avser därför att i ökad grad samråda om den uppföljning och analysverksamhet myndigheterna bedriver, inklusive de specifika regeringsuppdrag myndigheterna får. Ett närmare samarbete skulle både öka kunskapsunderlaget om högskolans forskning och leda till effektivare resursutnyttjande. UKÄ och VR avser också att öka samrådet med andra relevanta myndigheter på området.

Myndigheters uppföljningar av forskningsansatser

Finansieringsbilden inom forskningsområdet är mer splittrad än inom utbildningsområdet, där större delen av medlen kommer från direkta statsanslag. Till den del av finansieringen som kommer via statliga myndigheter är olika krav på uppföljning kopplade. Dessa beror på vilken slags medel det handlar om och på finansierande myndighet. Myndigheterna själva genomför ett betydande uppföljningsarbete och begär in uppgifter från universitet och högskolor för att följa upp egna ansatser och den verksamhet de finansierar. En stor del av myndigheternas uppföljning bygger på insamling av data vid sidan om den nationella/ officiella statistiken om högskolan och högskolans forskning.

Behovet av insamling av data har flera orsaker. Eftersom myndigheternas uppföljningar avser egna ansatser styr det perspektivet och dikterar behovet av information. Den officiella statistiken är bredare och mer översiktlig och omfattar inte alla de aspekter som är intressanta i myndigheters uppföljningar. Myndigheters uppföljningar av egna ansatser gäller också ofta organisatoriska enheter som inte är möjliga att följa i den officiella/ nationella statistiken.

Prisma

Prisma är ett ansöknings- och ärendehanteringssystem som forskningsråden Forte, Formas och VR har utvecklat gemensamt. Numera använder även Karolinska institutet och Skolforskningsinstitutet sig av Prisma för ansöknings- och ärendehantering. Det är forskare som söker forskningsmedel eller som granskar ansökningar av forskningsmedel, handläggare vid finansierande myndigheter med regeringsålagda återrapporteringskrav och handläggare vid de universitet, högskolor och forskningsinstitut som förvaltar forskningsmedel som använder systemet.

Tanken är att forskare ska kunna använda inlagda uppgifter för nya ansökningar vid utlysningar från något av de forskningsråd som använder Prisma. På respektive finansärs hemsidor finns information om aktuella utlysningar. I utlysningstexterna finns information om vilka villkor som gäller för bidraget, när beslut fattas och kontaktuppgifter. Sökande måste skapa ett personligt konto i ansökningssystemet Prisma där personlig information sparas. Detta konto kan sedan användas för ansökningar i samtliga anslutna forskningsfinansierares utlysningar.

Den ekonomiska återrapporteringen ligger inom ECM-modulerna och har tidigare varit olika omfattande för de olika forskningsråden. Men från och med i år efterfrågas samma kostnadsposter för Forte/ Formas/VR-bidrag (likadana formulär används, förutom att Formas har lagt till Medfinansiering). Utvecklingen har utgått från SUHF:s

redovisningsmodell, men kan kompletteras med parametrar som är relevanta för varje forskningsråd att följa upp, som till exempel medfinansiering. Men utöver detta ser formulären likadana ut för Forte/Formas/VR. Den ekonomiska uppföljningen är upplagd så att den följer den struktur som ansökningarna är uppbyggda kring. I utvecklingsarbetet har samråd skett med Högskolornas forum för redovisningsfrågor (HfR), som är ett samarbetsorgan inom ekonomiområdet för universitet och högskolor som är medlemmar i SUHF.

Kraven på den ekonomiska återrapporteringen har skärpts, bland annat efter kritik från Riksrevisionen, och från och med 2018 ställer forskningsråden krav på årlig ekonomisk uppföljning för projekt beslutade från 2015 och framåt. Detta innebär en ökad arbetsinsats för lärosätena eftersom de tidigare endast behövt göra ekonomisk uppföljning vid projektslut.

De uppgifter som ska rapporteras är utbetalade medel per år från det forskningsråd som förmedlat det aktuella bidraget samt totalt förbrukade medel. Direkta och indirekta kostnader per år räknas ut automatiskt av systemet. Vid projektavslut ska dessutom oförbrukade medel (räknas ut automatiskt av systemet) och eventuella medel som måste betala tillbaka. De direkta kostnaderna är uppdelade på lönekostnader per personalkategori samt driftskostnader såsom resekostnader och kostnader för Open Access-publicering. Avskrivningskostnader och kostnader för lokaler redovisas också under direkta kostnader.

2015 tog en arbetsgrupp med representanter från VR, Forte och Formas fram ett gemensamt förslag på vilka uppgifter den vetenskapliga återrapporteringen i Prisma ska innehålla. Efter att förslaget remissbehandlats fattade Prismas styrgrupp 2016 beslut om att utveckling av den ekonomiska återrapporteringen skulle prioriteras framför den vetenskapliga, och att endast en mycket begränsad variant av den vetenskapliga skulle utvecklas. Två återrapporteringspiloter genomfördes – en för bidrag som söktes av en enskild forskare (konferensbidrag) och en för bidrag som söktes av en organisation (infrastrukturbidrag). Konferensbidragen som ingick i piloten fick göra både en ekonomisk och vetenskaplig återrapportering i Prisma, och både formulär och process fungerade som de skulle. Det tillsattes även en extern testgrupp bestående av ekonomer från olika lärosäten som fick testa formulär och process för den ekonomiska återrapporteringen och komma med synpunkter. Utvecklingsarbete pågår för både den ekonomiska och den vetenskapliga återrapporteringen.

Så länge den vetenskapliga återrapporteringen inte är färdigutvecklad inom Prisma görs den på VR via blanketter av projektledare för respektive bidrag. Forte och Formas tar in en enklare vetenskaplig återrapportering via formulär i Prisma tills dess att de mer omfattande gemensamma formulären är färdigutvecklade. Kraven för den

vetenskapliga återrapporteringen skiljer sig något mellan olika ämnesområden, men handlar huvudsakligen om att projektledaren ska beskriva projektets syfte, redovisa samt kommentera projektresultat, ge en populärvetenskaplig sammanfattning av projektresultaten, samt ange hur resultaten har publicerats.

När det gäller utvärdering och uppföljning används inte Prisma optimalt eftersom det är resurskrävande att ta fram uppgifter ur systemet. I dagsläget måste ett kompletterande verktyg användas för att få ut önskade data. Detta verktyg ställer krav på specifik kompetens, vilket leder till att befintliga data inte kommer till användning i analysarbetet.

Utvärderingar av högskolans verksamhet

Trots att anslagen till forskning och utbildning är uppdelade är mycket av verksamheten inom utbildning och forskning vid lärosätena nära sammanlänkade. I föregående avsnitt behandlades olika typer av uppföljningar av högskolans verksamhet. I följande avsnitt beskrivs olika slags utvärderingar av densamma.

Utvärdering av högskolans verksamhet sker på olika sätt och utförs av olika aktörer. Universitet och högskolor initierar också själva egna utvärderingar av sin verksamhet inom ramen för sina kvalitetssäkringssystem. En huvudaktör inom utvärdering är UKÄ. När det gäller utvärdering av högre utbildning bör även Riksrevisionen och UHR nämnas. UKÄ ska numera ansvara för ett sammanhållet system för kvalitetssäkring som omfattar högskolornas hela verksamhet, det vill säga även forskning.¹⁴ Utöver de kvalitetsgranskningar som sker inom ramen för detta system bedrivs en betydande del av UKÄ:s verksamhet inom ramen för de regeringsuppdrag som vi tilldelas genom regleringsbrev som kan handla om att följa upp och utvärdera genomförda reformer och politiska satsningar. Andra viktiga aktörer när det gäller utvärdering av forskning, vars utvärderingsverksamhet också beskrivs i det följande, är de statliga forskningsråden och andra forskningsfinansiärer.

Utvärdering av utbildning

UKÄ har alltså i uppdrag av regeringen att utvärdera svensk högre utbildning, vilket beskrivs närmare nedan. Även Riksrevisionen har i uppdrag att utvärdera högskolans verksamhet. De ska för den demokratiska insynens skull oberoende granska vad statens pengar går till, hur de redovisas och hur de effektivt förvaltas inom staten. Varje år upprättar Riksrevisionen en granskningsplan för nästkommande år som redovisar en samlad bild av granskningens huvudsakliga inriktning

¹⁴ U2017/03010/UH

de närmaste åren. Ett exempel på en granskning som Riksrevisionen genomfört på högskolans område är *Varför sparar lärosätena? – En granskning av myndighetskapital vid universitet och högskolor där en undersökning av myndighetskapital vid universitet och högskolor gjordes*.¹⁵ Kommande granskningar kring lärosätenas lokalförsörjning (2018) och effektivitet och produktivitet för svenska universitet och högskolor i ett nordiskt perspektiv (2019) är att vänta.¹⁶ Universitets- och högskolerådet (UHR) ansvarar för uppföljningar och analys av frågor inom myndighetens verksamhetsområde så som antagningsfrågor, internationalisering, jämställdhet med mera. Varje år presenterar UHR till exempel en rapport med statistik om utbildningar inom de nationella minoriteternas språk och kultur.

UKÄ:s nationella utvärderingsansvar

UKÄ ansvarar för nationell kvalitetssäkring av utbildning och forskning genom att granska lärosätenas kvalitetssäkringsarbete och genom att göra utvärderingar av utbildningar på grundnivå, avancerad nivå och forskarnivå samt tematiska utvärderingar och examenstillståndsprövningar. UKÄ bevakar även att universitet och högskolor följer lagar och regler samt, som tidigare nämnts, ansvarar för analyser av verksamheten och statistik på högskolesektorn.

UKÄ fick uppdraget att utvärdera högre utbildning i samband med dess inrättande 2013. Högre utbildning har under en längre tid utvärderats systematiskt i cykler, den senaste avslutades 2015 och omfattade granskning av 2088 stycken utbildningar som ledde till kandidat-, magister-, master- eller yrkesexamen, inklusive uppföljningar av de utbildningar som fick omdömet bristande kvalitet. Forskarutbildningar utvärderades inte i den cykeln. De 2088 utbildningarna som utvärderades delades in i sex omgångar som totalt omfattade 93 projekt. Utvärderingarna hade resultatfokus vilket innebar att utbildningarna skulle uppfylla kraven i högskolelag och i examensbeskrivningarna i de förordningar som ansluter till lagen. De genomfördes av externa sakkunniga där såväl ämnesexperter som doktorander eller studenter (oftast från svenska lärosäten) samt arbetslivsföreträdare fanns representerade. Utfallen i utvärderingarna utgjorde ett underlag till regeringen för en mindre del av resurstilldelningen. Genomsnittligen genomfördes 30 projekt per år rum under perioden 2011–2014. Många lärosäten hade flera utbildningar som utvärderades parallellt. Till det tillkom även de uppföljningar som skedde när en utbildning fått omdömet bristande kvalitet.

I dag pågår en sexårig utvärderingscykel som kommer att avslutas 2022 och som utgår från att lärosätena och UKÄ har ett gemensamt ansvar för kvalitetssäkring av högre utbildning. Systemet består av

¹⁵ Riksrevisionen, *Varför sparar lärosätena? – En granskning av myndighetskapital vid universitet och högskolor*, RiR 2017:28 (2017).

¹⁶ Riksrevisionen, *Riksrevisionens granskningsplan 2017/18* (Dnr: 1.1.2 - 2017 - 1161)

de fyra komponenterna examenstillståndsprövningar, granskningar av lärosätens kvalitetssäkringsarbete, utbildningsutvärderingar och tematiska utvärderingar. Syftet med granskningarna är dels att kontrollera utbildningarnas resultat, dels att bidra till lärosätens arbete med kvalitetsutveckling av högre utbildning. Systemet utgår från svensk lag och förordning samt från Standards and Guidelines for Quality Assurance in the European Higher Education Area (ESG).

Inom den pågående sexårscykeln utvärderar UKÄ ett urval av utbildningar samt granskar samtliga lärosätens egna kvalitetsäkringsprocesser. För att underlätta lärosätens planering har UKÄ upprättat en preliminär tidplan för samtliga granskningar. Liksom i föregående system baseras utvärderingarna på kollegial bedömning som görs av oberoende externa bedömaregrupper med sakkunniga, student- eller doktorandrepresentanter (från svenska men även utländska lärosäten) samt företrädare för arbetslivet. Under 2018 pågår utvärderingar av lärarutbildningar och forskarutbildningar, granskningar av lärosätens kvalitetssäkringsarbete samt examenstillståndsprövningar. De underlag som används i utbildningsutvärderingar är lärosätens självvärderingar samt intervjuer med företrädare för den granskade utbildningen och studenter/doktorander. För utvärderingar på grund- och avancerad nivå tillkommer studenters självständiga arbeten, tabellbilagor över lärare knutna till utbildningen samt utbildnings- och kursplaner. För forskarnivån tillkommer tabellbilagor över handledare och doktorander, allmänna studieplaner för forskarutbildningsämnet och doktorandernas individuella studieplaner. För granskning av lärosätens kvalitetssäkringsarbete består underlagen av lärosätets självvärdering, studentinlaga från student- och doktorandkårer, två platsbesök och dokumentation om valda fördjupningsspår. UKÄ tittar även på officiell statistik som visar på genomströmning och etableringsgrad i samtliga nivåer av utbildningsutvärdering och i lärosätetsgranskningarna.

I och med UKÄ:s nya regeringsuppdrag kommer också granskningar av lärosätens kvalitetssäkringsarbete av forskning att genomföras. Dessa kommer att befinna sig på samma granskningsnivå som granskning av utbildningskvalitet inom komponenten lärosätetsgranskningar och fokus kommer att ligga på hur lärosätena med hjälp av sitt kvalitetssäkringsarbete förmår säkra och utveckla kvalitet i forskningen, snarare än på forskningskvaliteten i sig.¹⁷

Utvärdering av forskning

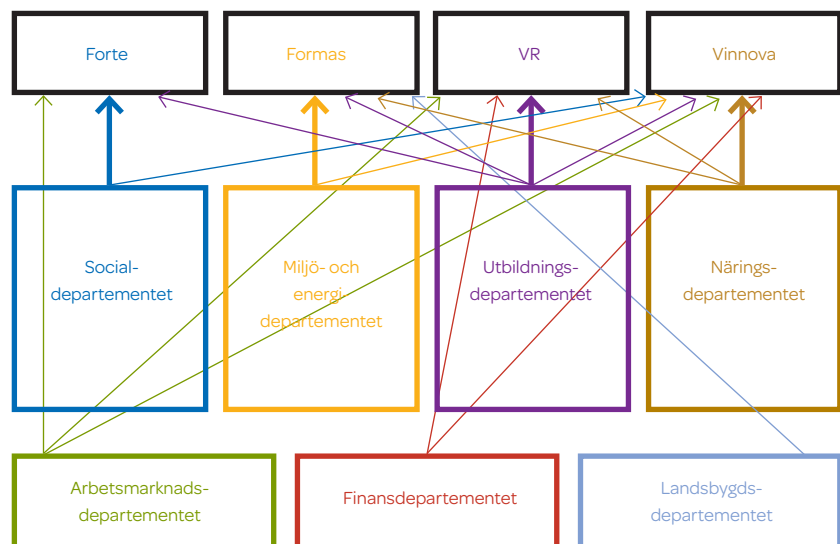
UKÄ ansvarar således för utvärdering av lärosätens kvalitetssystem för forskning. När det gäller utvärdering av forskningens vetenskapliga kvalitet har samtliga statliga forskningsråd och myndigheter som

¹⁷ Rapport UKÄ 2018:2

finansierar forskning ett uttalat ansvar att, vid sidan av att göra den uppföljning som beskrivits i tidigare avsnitt, också utföra utvärderingar utifrån den egna verksamheten och satsningar inom sektorn. All finansiering av forskning innebär någon form av krav på uppföljning och den ekonomiska insatsen i olika projekt reglerar oftast omfånget på de utvärderingar som sedan görs.

Forskningsråden är tillsammans med Vinnova myndigheter som ska genomföra regeringens forskningspolitik och de ska även bistå regeringen med underlag och rådgivning. I instruktionerna tydliggörs att VR ska genomföra forskningspolitiska analyser och ge regeringen råd i forskningspolitiska frågor medan Forte och Formas ska förse regeringen med underlag utifrån sina ansvarsområden. Forte ska tillika vara rådgivande organ åt regeringen i forskningsfrågor. Vinnova ska i sin tur bistå regeringens kansliet i frågor som rör EU:s ramprogram och OECD.

Figuren nedan illustrerar från vilka departement de fyra statliga forskningsfinansiärerna har tilldelats ett urval olika uppdrag som har avrapporterats under 2013–2017. Varje pil motsvarar minst ett uppdrag från respektive departement. Departementen ger instruktioner för hur de statliga forskningsfinansiärerna ska bedriva sin verksamhet. Utöver det kan finansiärerna, liksom övriga myndigheter, också åläggas uppdrag från andra departement än det som de är direkt underställda. Som exempel kan nämnas att utöver de 19 rapporter som Vinnova lämnade in till Näringsdepartementet under 2017 slutförde de samma år även rapporter till fyra andra departement.



Figur 2. Regeringsuppdrag (i urval) till statliga forskningsfinansiärer avrapporterade 2013–2017 (remisser ingår inte)

Vetenskapsrådet

VR är ett statligt forskningsråd som både ska främja den svenska grundforskningens kvalitet och förnyelse samt utvärdera och bedöma forskningens vetenskapliga kvalitet och betydelse. VR:s uppgift är att ge stöd till grundläggande forskning, inom samtliga vetenskapsområden. VR ska även följa utvecklingen av svensk och internationell forskning, göra nationella ämnesutvärderingar och utvärderingar av forsknings-satsningar som rådet har finansierat eller fått i uppdrag av regeringen att utvärdera. VR har en ledande roll i att stödja utvecklingen av svensk forskning av högsta vetenskapliga kvalitet.

I rollen som forskningspolitisk rådgivare genomför VR varje år omkring 20 analyser, kartläggningar och utvärderingar. Antalet varierar stort mellan åren. Några enstaka utvärderingar per år är av sådan karaktär att de medför vissa arbetsinsatser för lärosätena. De metoder som VR använder sig av i dessa fall är enkäter, intervjuer och sakkunniggranskning (paneler). Deltagare i paneler och expertgrupper rekryteras i hög utsträckning från andra länder än Sverige. VR gör också bibliometriska studier som inte belastar lärosätena eftersom de utgår från befintlig publikationsdata.

Exempel på utvärderingar som VR har gjort under den undersökta perioden är en utvärdering av forskningsområdet teknisk mekanik, en utvärdering av nationellt centrum för livsvetenskaplig forskning samt en utvärdering av strategiska forskningsområden. I den förstnämnda utvärderingen, som genomfördes 2012–2013, gjordes en utvärdering av all forskning inom teknisk mekanik i Sverige under åren 2007–2012. Syftet med utvärderingen var att ge en bild av den vetenskapliga kvaliteteten av forskningsområdet i en internationell jämförelse. Utvärderingen gjordes med hjälp av en internationell expertpanel samt genom en självvärderingsenkät till institutioner inom forskningsområdet. 2014 fick VR i uppdrag av regeringen att utvärdera verksamheten vid Nationellt centrum för livsvetenskaplig forskning (Science for Life Laboratory (SciLifeLab)) vid Kungliga Tekniska Högskolan. Utvärderingen genomfördes med hjälp av två internationella paneler. Utvärderingen av de strategiska forskningsområdena genomfördes under 2015. Syftet var att utvärdera vetenskaplig kvalitet i ett internationellt perspektiv med avseende på effekter för samhälle och näringsliv.

Vinnova

Vinnova är Sveriges innovationsmyndighet med uppgift att bidra till hållbar tillväxt genom att förbättra förutsättningarna för innovation. Det gör de främst genom att ge bidrag till innovationsprojekt och forskning som behövs för att utveckla nya lösningar. Vinnova satsar också långsiktigt på starka forsknings- och innovationsmiljöer. Stödet stimulerar samverkan mellan företag, universitet och högskolor, offentlig verksamhet, civilsamhället och andra aktörer. Verksamheten är även inriktad på att stärka internationell samverkan. Varje år satsar Vinnova

ungefär tre miljarder kronor på att främja innovation. Merparten av pengarna fördelar de genom utlysningar där företag, offentliga aktörer och andra organisationer kan söka finansiering. Myndigheten följer upp och analyserar alla insatser kontinuerligt och analyser av insatsernas effekter genomförs regelbundet. Vinnova är nationell kontaktpolis för EU:s ramprogram för forskning och innovation och även regeringens expertmyndighet inom det innovationspolitiska området.

Vinnova ska årligen genomföra minst två utvärderingar av genomförda insatser. De insatser som utvärderas ska vara av budget- och verksamhetsmässig betydelse. Ett jämställdhetsperspektiv ska ingå i utvärderingen. Vinnova för dialog med Myndigheten för tillväxtpolitiska utvärderingar och analyser om vilka insatser som utvärderas, och metoder för detta. Utvärderingarna ska omfatta resultat och, där så är möjligt, effekter av stödet från myndigheten. Vinnova ska även redovisa och analysera det svenska deltagandet i EU:s ramprogram för forskning och innovation: Horisont 2020.

Utöver den vanliga uppföljningen, som alla som får finansiering från Vinnova behöver rapportera in, har Vinnova under perioden 2013–2016 publicerat ett femtontal rapporter som kan klassas som utvärderingar, effektanalyser eller kartläggningar som på något sätt involverat lärosäten som respondenter. Vinnova använder sig av ett flertal metoder i sina effektanalyser, ofta en kombination av kvantitativa och kvalitativa metoder. Utvärderingar innefattar även ofta självvärderingar och platsbesök. Vanligt förekommande typer av utvärderingar är sådana som utvärderingar av Vinnovas satsningar på miljöer såsom VINN-Excellence Centres, Institute Excellence Centres och Finansmarknads-forskningscentrum.

Forte

Forte är ett statligt forskningsråd som ska främja och stödja grundforskning och behovsstyrd forskning inom arbetslivsområdet samt inom social- och folkhälsovetenskap. Forte förmedlar varje år cirka 550 miljoner kronor till både grundläggande och behovsstyrd forskning. Det handlar om allt från enskilda projektbidrag till satsningar för att bygga upp forskningsmiljöer. Det varierar från och år till hur stor andel av Fortes forskningsbudget som går till den årliga öppna utlysningen där forskare själva identifierar forskningsfrågorna, generellt sett är andelen cirka 50 procent.

Forte ska också arbeta med utvärdering och analys samt med forskningskommunikation. Bland annat ska den forskning som rådet finansierar utvärderas genom bedömningar av dess kvalitet, nyttiggörande och samhällsrelevans. I Fortes uppdrag ingår också att identifiera områden där mer forskning behövs, kartläggningar och kunskapsöversikter som i låg grad kräver insats från lärosätena samt att göra dem tillgängliga för alla. Forte har under den undersökta perioden

mellan 2013 och 2017 genomfört ett mindre antal utvärderingar, cirka en per år. Utvärderingarna har varit både egeninitierade och beställda av regeringen. De större genomförda utvärderingarna fokuserar på de centrumbildningar inom satsningen Forte-centra som myndigheten finansierar. Exempel på utvärderingar i samverkan är utvärderingen av regeringssatsningen på strategiska forskningsområden (SFO).

Formas

Formas är ett statligt forskningsråd för hållbar utveckling som arbetar med forskningsfinansiering, utvärdering och analys samt med forskningskommunikation. Formas ska främja och stödja grundforskning och behovsmotiverad forskning samt innovation inom områdena miljö, areella näringar och samhällsbyggande. Formas ska även följa upp och utvärdera den forskning och innovation som myndigheten har fördelat medel till och i utvärderingen särskilt bedöma kvaliteten, relevansen och nyttiggörandet för samhället. Myndigheten ska också utreda och analysera vilka forskningsbehov som är angelägna i ett forsknings- och samhällsperspektiv och har även i uppdrag att genomföra evidensbaserade miljöanalyser.

Totalt fördelar Formas 1,5 miljarder per år till olika forsknings- och innovationsprojekt för att främja hållbar utveckling. Satsningarna är oftast tematiskt och tvärvetenskapligt inriktade. Ungefär hälften av medlen delas ut genom den årliga öppna utlysning där forskare själva identifierar forskningsbehov. Den andra hälften av forskningsmedlen går framförallt till riktade nationella och internationella satsningar som har fokus på samhällsutmaningar. Formas gör en ekonomisk och vetenskaplig uppföljning av samtliga finansierade projekt. Åtterrapporeringen hanteras i forskningsrådets gemensamma system, Prisma. De underlag som inhämtas från lärosätena utgör underlag för bedömningar i utvärderingar, för analyser i utredningar eller för strategiska prioriteringar.

Formas har under den senaste femårsperioden utfört cirka fem utvärderingar per år inom sitt ansvarsområde. Utvärderingarna är till en tredjedel egeninitierade medan resterande är regeringsuppdrag eller utvärderingar i samverkan med andra myndigheter. Exempel på utvärderingar i samverkan är regeringssatsningen på strategisk forskning (SFO), Linnéstöden samt Strategiska innovationsprogram (SIP). I samband med Formas nya uppdrag att göra kunskapssammanställningar till stöd för miljöarbete har myndighetens analyskapacitet fördubblats och en ny avdelning etablerats, avdelningen för analys och policy.

Andra forskningsfinansierande myndigheter, stiftelser och organisationer

Även flera andra myndigheter, finansierar svensk forskning genom att fördela en mindre del av sitt anslag till forskning inom olika intresseområden. Det finns också ett stort antal stiftelser och

organisationer som finansierar forskning i olika utsträckning och några av dem nämns i denna redogörelse.

Energimyndigheten är Sveriges största forskningsfinansiär på energiforskning. Forskningsprojekt som beviljats stöd redovisas i form av slutrapporter. Myndigheten gör även ett antal utvärderingar och analyser om till exempel energiforskningsläget, miljökonsekvenser av ett ökat uttag av skogsbränsle samt forskning och innovation för energieffektivare byggnader och boende. Rapporterna fokuserar i regel på att beskriva forskningresultaten.

Konjunkturinstitutet bedriver tillämpad forskning om den ekonomiska utvecklingen. Det innefattar metod- och modellutveckling, tillämpad forskning samt olika typer av utredningar. Den publicering som görs är huvudsakligen rapportering av forskningsresultat.

Rymdstyrelsen stöder i första hand forskningsprojekt som använder utrustning i rymden, på sondraketer och under höghöjdsballonger. Rymdstyrelsen följer upp beviljade projekt genom en årlig avstämning av använda forskningsmedel. Det sker även ekonomisk uppföljning samt slutrapportering för varje projekt.

Ett flertal sakmyndigheter som till exempel Tillväxtverket, Konsumentverket och Livsmedelsverket inbegriper forskare/forskning i sin verksamhet. Lärosätens eller enskilda forskares deltagande i sådan verksamhet medför i regel någon form av uppföljning eller utvärdering. Svenska Institutet delar ut stipendier för forskningsvistelser i Sverige för utländska forskare, och för svenska forskare utomlands. Stipendierna går till doktorander, postdocs och andra forskargrupper med syftet att främja mobilitet. Varje stipendiat är ålagd att skriva en avslutande rapport utifrån en rapportmall.

Fonder och stiftelser som finansierar forskning, såsom exempelvis Riksbankens Jubileumsfond, Knut och Alice Wallenbergs stiftelse, Stiftelsen för strategisk forskning (SSF), Mistra, Stint, KK-stiftelsen och Cancerfonden ställer alla krav på återrapportering. Somliga av stiftelserna gör också utvärderingar av satsningar, antingen själva eller i samverkan med andra aktörer. KK-stiftelsen har till exempel gjort utvärderingar i samverkan med Vinnova. Även Stint gör utvärderingar av huvudsakligen internationell samverkan och internationalisering. SSF utvärderar samtliga forskningsprogram efter halva tiden och genomför effektutvärderingar i samband med att program avslutas.

Samarbeten och gemensamma satsningar

VR, Formas och Forte ska alla främja och ta initiativ till nationellt och internationellt forskningssamarbete och erfarenhetsutbyte medan Vinnova ska stimulera internationellt samarbete som stärker svensk forskning och innovation. I samtliga instruktioner till finansiärerna står

det också inskrivet att en samordningsgrupp för myndighetscheferna för Formas, VR, Forte, Vinnova och Statens energimyndighet ska samverka och gemensamt utarbeta analyser, strategier och forskningsprogram samt i övrigt ta initiativ för att utveckla och förnya formerna för forskningsverksamheten.

UKÄ:s övergripande ansvar att utvärdera utbildning och det nya regeringsuppdraget att granska lärosätenas kvalitetssäkringsarbete av forskning kommer tillsammans med VR:s övergripande ansvar att utvärdera forskning också fortsättningsvis att påverka en betydande del av verksamheten vid universitet och högskolor. Det finns en risk för att det uppstår överlappningar när det gäller vad myndigheterna utvärderar, exempelvis om UKÄ utvärderar ett visst utbildningsområde samtidigt som VR utvärderar motsvarande forskningsämne. Att samråda kring olika beröringspunkter skulle både ge samordningsvinster och gynna ett effektivt resursutnyttjande.

I både forskningsproposition och regleringsbrev beskrivs att forskningsfinansierarna ska samarbeta i olika sammanhang, och kartläggningen har också visat på den samordning och de samarbeten som redan förekommer mellan de statliga finansierarna genom en del gemensamma satsningar. Dessa satsningar är omfattande och har tydligt utpekade samarbetsparter. De forskningspolitiska propositionerna har innehållit olika riktade satsningar som i många fall inneburit samarbeten mellan myndigheter runt genomförande, uppföljning och utvärdering. I den forskningspolitiska propositionen *Forskning för ett bättre liv* ingick en satsning på starka forskningsmiljöer som ansågs viktiga för Sveriges utveckling som ledande forskningsnation.¹⁸ Forskningsråden och Vinnova uppmanades att samarbeta runt satsningen som skulle sträcka sig över tio år. Det resulterade i att VR samarbetade med Formas genom det som kom att kallas Linnéstödet och med Vinnova runt Berzelistödet, medan Forte inrättade Centres of Excellence. I propositionen angav regeringen också att forskningsfinansierarna skulle utvärdera de långsiktiga effekterna under lämpliga intervaller. Den andra internationella utvärderingen av Berzelii Centra rapporterades 2013.

Under 2018 kommer en gemensam slututvärdering av Linnéstödet genomföras. VR och Formas stödjer 40 forskningsmiljöer inom olika vetenskapsområden med bidrag från Linnéstödet. Bidraget syftar till att utveckla strategiska och internationellt konkurrenskraftiga forskningsgrupper vid svenska universitet och högskolor. Linnéstödet uppgår till mellan fem och tio miljoner kronor per år under en tioårsperiod för varje miljö. Sammanlagt får miljöerna cirka 280 miljoner kronor att dela på under denna tioårsperiod. I rapporten från 2014 presenteras resultaten från halvtidsutvärderingen av de 20 Linnémiljöer som beviljades stöd 2008. Fokus för utvärderingen var vetenskaplig kvalitet, potential för vetenskaplig förnyelse och synergieffekter,

¹⁸ Regeringens Proposition, *Forskning för ett bättre liv* (Proposition 2004/05:80)

stödet mervärde, universitetets engagemang och jämställdheten inom de berörda forskningsmiljöerna. Utöver detta beaktades även kvalitetsfaktorer som rekrytering av internationella forskare och kommunikation och spridning av forskningsresultat.

I den efterföljande forskningspropositionen *Ett lyft för forskning och innovation* ingick den tidigare nämnda satsningen på strategiska forskningsområden, som även den var inriktad mot starka forskningsmiljöer.¹⁹ Totalt tjugo strategiska forskningsområden identifierades och VR, Formas, Vinnova och Energimyndigheten fick i uppdrag att utlysa medel till dessa områden. Totalt finansierades 43 forskningsmiljöer med nära 5,3 miljarder kronor under den period (2010–2014) som utvärderats. Också denna satsning har följts upp och utvärderats av de utlysande myndigheterna i samarbete. Utvärderingen från 2015 visade att över 9 500 forskare på ett eller annat sätt var involverade i någon av forskningsmiljöerna.

Det finns också andra exempel på regeringens intention att öka samordningen mellan forskningsråd och andra myndigheter, något som också kommer leda till samverkan kring utvärdering. Formas, Vinnova och Energimyndighetens har fått ett uppdrag att arbeta med strategiska innovationsområden (SIO) och strategiska innovationsprogram (SIP). Regeringen har också gett VR, Forte och Formas i uppdrag att inrätta sex nationella forskningsprogram som är tioåriga satsningar med fokus på att lösa prioriterade samhällsutmaningar och stärka samverkan mellan forskningsutförare, forskningsfinansiärer och samhällsaktörer. Ett annat forskningsprogram, Vinnvård, ansvarar Forte för och det finansieras av Vårdalstiftelsen, Vinnova, Socialdepartementet och Sveriges kommuner och landsting (SKL). Slutligen tillkommer de satsningar på forskning om barns och ungdomars psykiska hälsa som Formas, Forte, VR och Vinnova finansierar.

SweCRIS, avslutningsvis, är en nationell databas där de medverkande forskningsfinansiärernas fördelning av medel till svenska mottagare visas. Forskningsfinansiärerna som levererar data till SweCRIS är statliga eller privata. För tillfället lämnar 12 aktiva forskningsfinansiärer data om projekt från 2008. VR förvaltar SweCRIS på uppdrag av regeringen. Det har de gjort sedan våren 2012 då de fick i uppdrag av regeringen att ansvara för utvecklingen och förvaltningen av databasen som ligger till grund för SweCris. Innan dess hade databasen drivits av de tio största universiteten i Sverige vars behov såväl då som nu är att enkelt kunna se och få tillgång till sina forskares bidrag oavsett forskningsfinansiär. Att leverera all data till en nationell tjänst sparar tid även för forskningsfinansiärerna jämfört med att leverera data till alla mottagande organisationer. Tidigare användes namnet Sweden ScienceNet (SSN). Uppsala universitet var samordnare och Vinnova

¹⁹ Regeringens Proposition, *Ett lyft för forskning och innovation* (Proposition 2008/09:50)

var finansiär. November 2016 uppdaterades SweCRIS med ny databas och visualiseringsverktyg – vidareutvecklingen av tjänsten fortsätter. Medverkande forskningsfinansiärer är Energimyndigheten, Europeiska unionen – Horizon 2020, Formas, Forte, Institutet för arbetsmarknads- och utbildningspolitisk utvärdering, Riksbankens jubileumsfond, Ragnar Söderbergs stiftelse, Rymdstyrelsen, Stiftelsen för strategisk forskning, VR, Vinnova och Östersjöstiftelsen.

Förslag och åtgärder

Nedan presenteras åtgärder och förslag från UKÄ och VR, tillsammans med motiveringar för desamma. De har delats in i två kategorier: samordning av uppföljningar, utvärderingar och analyser samt samordning i styrningen av myndigheterna. Åtgärder innebär sådana insatser som kan påbörjas utan dröjsmål inom ordinarie uppdrag medan det som benämns förslag kräver någon form av ytterligare utredning eller beredning innan genomförande.

Samordning av regeringens styrning av myndigheterna

Förslag: UKÄ får i uppdrag att upprätta och samordna ett nätverk mellan berörda myndigheter som utvärderar och följer upp forskning och utbildning. Detta syftar till att skapa en överblick över vilka uppföljningar, utvärderingar och andra analyser som genomförs, identifiera samarbetsmöjligheter, samt minimera risken för dubbelarbete och överlappningar. Nätverket gör en bedömning av hur samordning med myndigheter utanför högskoleområdet ska organiseras.

Motivering: Det finns ett behov av ökad dialog mellan fler myndigheter och andra aktörer som utvärderar och följer upp forskning och utbildning. Ett nätverk, där samtliga aktörer deltar på jämbördiga villkor bör därför upprättas. Inom nätverket kan exempelvis arrangeras regelbundet återkommande möten för diskussion om metodfrågor, möjligheter till samordning och kunskapsutbyte samt om vilka olika uppföljningar och utvärderingar som är på gång. UKÄ, i egenskap av samordnare av nätverkets aktiviteter, bör dokumentera och tillgängliggöra information utifrån de regelbundet återkommande mötena. På sikt kan diskussioner i ett sådant nätverk leda till ett mer långtgående samarbete kring bland annat tidsplanering och materialinsamling.

Förslag: I direktiv till Statens offentliga utredningar införs att utredningarna ska samråda med samordningsfunktionen för ovan föreslagna nätverk inför inhämtande av uppgifter från högskolor och universitet.

Motivering: En betydande del av datainsamlingen och analysverksamheten vid berörda myndigheter bedrivs inom ramen för de regeringsuppdrag som tilldelas myndigheterna i regleringsbrev eller i separata uppdrag. Även inom de offentliga utredningarna samlas det in en stor mängd underlag som myndigheterna, inklusive

universitet och högskolor, bistår dem med. Detta bidrar ibland till att öka uppgiftslämnarbördan på lärosätena och risken för dubbelarbete och överlappningar utan att mervärdet av insamlingen är tydligt. Därför bör en praxis utvecklas att det i statliga offentliga utredningars direktiv skrivs in att samråd ska ske med ovan föreslagna nätverks samordningsfunktion vid inhämtande av uppgifter från högskolor och universitet. Att de relevanta myndigheterna samråder kring insamlingar i det nätverk som föreslås minskar ytterligare riskerna för ett ineffektivt resursutnyttjande och ökar möjligheterna till kvalitet i arbetet.

Förslag: Utvecklingen av publikationsdatabasen SwePub bör fortsatt prioriteras. Kungliga Biblioteket bör i fortsättningen även samarbeta med UKÄ, utöver VR och SUHF, i vidareutveckling av databasen.

Motivering: Det saknas idag samlad information om avhandlingar och andra vetenskapliga publikationer från svenska universitet och högskolor. Det finns ett stort behov av publiceringsinformation för utvecklad statistik, analys och uppföljning av högskolans forskning. Eftersom UKÄ är ansvarig myndighet för högskoleområdet bör även UKÄ knytas utvecklingsarbetet. En sådan nationell kunskapsbas bör skapas via en fortsatt utveckling och förbättring av SwePub.

En fördel med SwePub är att det är lärosätena som levererar uppgifterna, det vill säga insamlingsmetoden liknar den som används för den officiella statistiken om högskolan. Ambitionen bör vara att skapa en heltäckande bild, men på rimlig detaljeringsnivå för att minimera lärosätenas arbetsbelastning, av lärosätenas vetenskapliga publikationer. Detta skulle också fylla viktiga syften för uppföljning inom respektive lärosäte. Utvecklingen bör ske i samråd med lärosätena samt andra berörda myndigheter.

Samordning av uppföljningar, utvärderingar och analyser

Åtgärd: UKÄ och VR avser att i ökad grad samråda om den uppföljning och analysverksamhet myndigheterna bedriver, inklusive de specifika regeringsuppdrag myndigheterna får, i syfte att öka kunskapsunderlaget om lärosätenas verksamhet samt utnyttja resurser effektivare och undvika överlappande arbete. UKÄ och VR avser också att öka samrådet med andra relevanta myndigheter på området.

Motivering: Flera myndigheter genomför uppföljningar och analyser av verksamheten vid universitet och högskolor, ofta med samma informationsunderlag. Inom både forskningsområdet och utbildningsområdet finns överlappningar vad gäller de analyser som görs vid olika myndigheter. Med UKÄ:s utvidgade uppdrag inom

forskning kommer beröringspunkterna med i första hand VR inom forskningsuppföljning och analys sannolikt att bli fler. Ett behov av samråd finns också med andra myndigheter som följer och analyserar forskning vid universitet och högskolor, till exempel Formas, Forte och Vinnova. Inom utbildningsområdet finns tydliga beröringspunkter mellan uppdrag och analysverksamheterna på UKÄ respektive UHR.

Åtgärd: UKÄ och VR avser att i ökad grad samråda om den utvärderingsverksamhet som myndigheterna bedriver, i syfte att identifiera samordningsvinster, utnyttja resurser effektivare och undvika överlappande arbete.

Motivering: UKÄ har i uppdrag att utföra kvalitetssäkring av universitetens och högskolornas hela verksamhet. Det innebär bland annat att UKÄ granskar lärosätenas kvalitetssäkringsarbete när det gäller högre utbildning och forskning. Inom ramen för sitt nationella kvalitetssäkringssystem utvärderar UKÄ också forskarutbildning. VR har i uppdrag att utvärdera forskning och bedöma forskningen och dess vetenskapliga kvalitet och betydelse och genomföra forskningspolitiska analyser samt ge regeringen råd i forskningspolitiska frågor. Tillsammans spänner dessa båda myndigheters ansvar över en mycket stor del av verksamheten vid universitet och högskolor. Det finns en risk för att det uppstår överlappningar när det gäller vad myndigheterna utvärderar, exempelvis om UKÄ utvärderar ett visst utbildningsområde samtidigt som VR utvärderar motsvarande forskningsämne. För att främja ett effektivt resursutnyttjande och för att tillvarata samordningsvinster krävs ökat samråd mellan myndigheterna. Ett behov av samråd finns också med andra myndigheter som utvärderar forskning vid universitet och högskolor, till exempel Formas, Forte och Vinnova.

Åtgärd: UKÄ avser att utreda behovet och möjligheterna till komplettering av högskolestatistiken, inom ramen för sitt statistikansvar, för att på ett bättre sätt täcka den forskningsverksamhet inom högskoleväsendet som idag inte speglas i den officiella statistiken.

Motivering: Det finns ett behov av att komplettera den statistik som myndigheterna samlar in med fler uppgifter som rör forskningsverksamheten vid universitet och högskolor. Idag ligger högskolestatistikens tonvikt på utbildning, medan de uppgifter som gäller högskolan som helhet framförallt handlar om resurser i form av personal och ekonomi. FoU-statistiken gäller insatta ekonomiska och personella resurser till forskning och utvecklingsverksamhet inom högskolesektorn med insamlingar som utgår från internationella standarder. Däremellan kan det ligga områden som inte är representerade i myndigheternas officiella statistik, exempelvis lärosätenas vetenskapliga produktion.

Åtgärd: UKÄ och SCB avser att i ökad grad samråda runt den officiella statistik som på olika sätt rör lärosätenas forskningsverksamhet. En skriftlig överenskommelse mellan myndigheterna kommer att tas fram. Syftet är att åstadkomma ett kontinuerligt och intensifierat samarbete i frågor som rör utveckling av och kvalitet i den officiella statistiken om forskning vid universitet och högskolor.

Motivering: Regeringen menar att ansvaret för utvärderingen av lärosätenas verksamhet i högre grad bör göras i mer sammanhållet. Därför är det viktigt att säkerställa överensstämmelse mellan de delar av SCB:s och UKÄ:s statistik som rör forskning vid universitet och högskolor, bland annat vad gäller begrepp, indelningar och kategorier.

Samarbetet mellan UKÄ och SCB inom forskningsstatistiken har länge vilat på informella personkontakter mellan myndigheterna, men en formalisering genom ökade kontakter på såväl chefsnivå som utredarnivå skulle innebära större tydlighet och stadga i arbetet. UKÄ är berett att i högre grad än idag fungera som ett stöd till SCB vad gäller utveckling av FoU-statistik avseende universitet och högskolor utifrån sin erfarenhet av sektorn. UKÄ och SCB har samrått i denna fråga och delar uppfattningen om behovet av ett mer formaliserat och utvecklat samarbete.

Förslag: Formas, Forte och Vetenskapsrådet bör fortsatt prioritera utvecklingen av Prisma för att inkludera förbättrade möjligheter till analys och uppföljning i systemet.

Motivering: Inrapporteringen i Prisma fungerar bra, men de uttag som utredare och analytiker behöver göra inom myndigheterna (dvs. forskningsråden) är komplicerade och Prisma används därför inte fullt ut i dagsläget. Ett fullt utbyggt Prisma skulle innebära att det, vid sidan av ekonomisk återsrapportering, även skulle kunna användas för vetenskaplig återsrapportering. Dessutom skulle uppgifter från Prisma kunna användas i utvärderingar av universitetens och högskolornas verksamheter.

Referenser

OECD Publishing, *Frascati Manual 2015: Guidelines for Collecting and Reporting Data on Research and Experimental Development. The Measure of Scientific, Technological and Innovation Activities* (2015)

Regeringens Proposition, *Forskning för ett bättre liv* (Proposition 2004/05:80)

Regeringens Proposition, *Ett lyft för forskning och innovation* (Proposition 2008/09:50)

Regeringens Proposition, *Kunskap i samverkan – för samhällets utmaningar och stärkt konkurrenskraft* (Proposition 2016/17:50)

Regeringens Proposition, *Budgetpropositionen för 2018, Utgiftsområde 16* (Proposition 2017/18:1)

Regeringen, *Universitetskanslersämbetets regleringsbrev för budgetåret 2017* (U2017/03010/UH)

Riksrevisionen, *Varför sparar lärosätena? – En granskning av myndighetskapital vid universitet och högskolor*, RiR 2017:28 (2017)

Riksrevisionen, *Riksrevisionens granskningsplan 2017/18* (Dnr: 1.1.2 - 2017 - 1161)

Universitetskanslersämbetet, *Kvalitetssäkring forskning, Rapportering av ett regeringsuppdrag*, Rapport 2018:2 (2018)

Universitetskanslersämbetet och Statistiska centralbyrån, *Standard för svensk indelning av forskningsämnen 2011, uppdaterad 2016* (2016)

Universitetskanslersämbetet, *Universitet och högskolor. Årsrapport 2017*. Rapport 2017:8, 2017 (2017)

Vetenskapsrådet, *Redovisning av regeringsuppdrag – Utveckla uppföljning av svensk forskning*, VR1805 (2018)

Följande myndigheters instruktioner, regleringsbrev, regeringsuppdrag och årsredovisningar har gått igenom för att söka information om uppföljningar och utvärderingar av universitets och högskolors verksamhet i syfte att utröna hur samordningen mellan dessa aktörer sker:

Formas
Forte
SCB
Universitetskanslersämbetet
Vetenskapsrådet
Vinnova

Kartläggning

Följande myndigheters hemsidor har genomsökts efter information om uppföljningar och utvärderingar av universitets och högskolors verksamhet:

Från Vetenskaps-rådets nätverk för FoU-myndigheter, Medlemslista+Nätverket+för+FoU-myndigheter+21+dec+2016:

Arbetsförmedlingen
Arkitektur och designcentrum
Brottsförebyggande rådet
Brottsoffermyndigheten
Energimyndigheten
Försvarets Materielverk
Folkhälsomyndigheten
Försäkringskassan
Havs och vattenmyndigheten
Institutet för arbetsmarknadspolitisk utvärdering
Institutet för rymdfysik
Institutet för språk och folkminnen
Jordbruksverket
Kommerskollegium
Konjunkturinstitutet
Konsumentverket
Kriminalvården
Kronofogdemyndigheten
Kulturrådet
Kungliga biblioteket
Kungliga Myntkabinettet
Lantmäteriet
Livrustkammaren och Skoklosters slott med stiftelsen Hallwylska museet
Livsmedelsverket
Läkemedelsverket
Moderna museet
MSB
Myndigheten för delaktighet
Myndigheten för delaktighet

Myndigheten för tillgängliga medier
Nationalmuseum med Prins Eugens Waldemarsudde
Nationellt forensiskt centrum inom Polismyndigheten
Naturhistoriska riksmuseet
Naturvårdsverket
Nordiska Afrikainstitutet
Polismyndigheten
Riksantikvarieämbetet
Riksarkivet
Rymdstyrelsen
Rättsmedicinalverket
Svenska institutet för europapolitiska studier
Sjöfartsverket
Skolforskningsinstitutet
SMHI
Socialstyrelsen
Statens centrum för arkitektur och design
Statens försvarshistoriska museer (Armémuseum)
Statens geotekniska institut
Statens historiska museer
Statens institutionsstyrelse
Statens maritima museer
Statens museer för världskultur
Statens Musikverk/Svenskt visarkiv
Statens veterinärmedicinska anstalt
Statens väg- och transportforskningsinstitut
Statistiska centralbyrån
Strålsäkerhetsmyndigheten
Sveriges geologiska undersökning
Sveriges riksbank
Tillväxtanalys
Tillväxtverket
Trafikverket
Vetenskapsrådet

Övriga myndigheter:

Riksrevisionen
Svenska institutet
Universitetskanslersämbetet
Universitets och högskolerådet

Stiftelser och organisationer:

Cancerfonden
KK-stiftelsen
Knut och Alice Wallenbergs Stiftelse
Stiftelsen för miljöstrategisk forskning
Stiftelsen för internationalisering av högre utbildning och forskning
Stiftelsen för strategisk forskning
Stiftelsen Riksbankens jubileumsfond
Östersjöstiftelsen

Dialoger

Rektorssamtal har genomförts med representanter från följande lärosäten:

Blekinge tekniska högskola
Chalmers tekniska högskola
Ersta Sköndal Bräcke högskola
Försvarshögskolan
Gymnastik- och idrottshögskolan
Göteborgs universitet
Handelshögskolan i Stockholm
Högskolan Dalarna
Högskolan Kristianstad
Högskolan i Borås
Högskolan i Gävle
Högskolan i Halmstad
Högskolan i Skövde
Högskolan Väst
Karlstads universitet
Karolinska institutet
Konstfack
Kungl. Konsthögskolan
Kungl. Musikhögskolan i Stockholm
Kungl. Tekniska högskolan
Linköpings universitet
Linnéuniversitetet
Luleå tekniska universitet
Lunds universitet
Malmö universitet
Mittuniversitetet
Mälardalens högskola
Newmaninstitutet
Röda Korsets Högskola
Sophiahemmet Högskola
Stiftelsen Högskolan i Jönköping
Stockholms konstnärliga högskola
Stockholms Musikpedagogiska Institut
Stockholms universitet
Sveriges lantbruksuniversitet
Södertörns högskola
Teologiska Högskolan Stockholm
Umeå universitet
Uppsala universitet
Örebro universitet

Två dialogmöten på ledningsnivå, i december 2017 i mars 2018, med:

Formas
Forte
Vinnova

Dialogmöten på handläggarnivå, med:

Formas

Forte

Vinnova

SCB

Inlagor från Formas och Forte till UKÄ, reg.nr: 111-55-18

Dialogmöte med flertalet aktörer inom sektorn den 29 januari 2018

Möte med UKÄs referensgrupper den 1 februari 2018, med deltagare från:

Arbetsgivarverket

Landsorganisationen i Sverige

Sveriges akademikers centralorganisation

Sveriges förenade studentkårer

Sveriges Kommuner och Landsting

Sveriges universitets- och högskoleförbund

Sveriges universitetslärare och forskare

Svenskt näringsliv

Tjänstemännens centralorganisation

Unionen

Bilaga 1



1(1)

Datum 2017-10-18 Reg.nr 111-331-17

Rektor

Inbjudan till möte

Universitetskanslersämbetet har fått i uppdrag av regeringen att vidareutveckla det nationella systemet för kvalitetssäkring så att det även omfattar kvalitetssäkring av forskning. Uppdraget ska redovisas senast den 6 april 2018.

Arbetet med uppdraget sker i nära samverkan med två andra uppdrag som gavs samtidigt: att tillsammans med Vetenskapsrådet utveckla indikatorer för uppföljning av målen för forskningspolitiken, och att tillsammans med VR lämna förslag på hur olika myndigheters uppföljningar och utvärderingar av verksamheter vid universitet och högskolor kan samordnas.

Alla tre uppdragen ska genomföras i dialog med universitet och högskolor. Jag vill därför bjuda in dig till ett samtal om de nya uppdragen men med en särskild tonvikt på det kommande nationella systemet för kvalitetssäkring av forskning. Du får gärna ta med dig en eller två medarbetare. Från UKÄ:s sida deltar förutom jag själv, en eller två utredare som arbetar med uppdragen. En utredare från VR deltar också.

Vi vill särskilt diskutera följande frågeställningar:

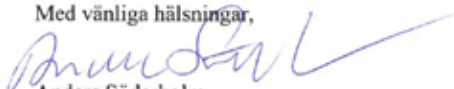
- Hur ser ert lärosätes processer för kvalitetssäkring av forskning ut i dagsläget?
- Vad har ni för övergripande synpunkter på ett kommande nationellt system för kvalitetssäkring som även innefattar kvalitetssäkring av forskning?
- Hur ser ni på möjligheterna att integrera systemet för kvalitetssäkring av forskning med systemet för kvalitetssäkring av utbildning inom ramen för lärosätesgranskningarna?

Det kommer också att bli tillfälle till diskussion om de andra uppdragen, dvs. utvecklingen av indikatorer för att följa upp de forskningspolitiska målen och samordningen av uppföljning och utvärderingar, för att höra era synpunkter på dem.

Mötena sker här på UKÄ (adress som nedan) och håller på i en timme. Bifogat detta brev finns ett schema med tider. Hör av er så snart som möjligt med vilka tider som passar er till agnes.ers@uka.se, men senast den 31/10 så kommer ett färdigt schema skickas ut när alla har svarat.

Jag ser fram emot en givande dialog.

Med vänliga hälsningar,


Anders Söderholm
Generaldirektör

Bilaga: Uppdragstexter från UKÄ:s regleringsbrev

POSTADRESS
Box 7703
SE-103 96 Stockholm

BESÖKSADRESS
Lögnantsgatan 21
Stockholm

TELEFON
+46 8 563 085 00
FAX
+46 8 563 085 50

ORGANISATIONSNR
202100-6495

KONTAKT
registrator@uka.se
www.uka.se

Bilaga inbjudan: Uppdragstexter ur regleringsbrev för budgetåret 2017 avseende Universitetskanslersämbetet

Kvalitetssäkring av forskning

Universitetskanslersämbetet ska vidareutveckla det nationella systemet för kvalitetssäkring så att det omfattar även kvalitetssäkring av forskning i enlighet med vad regeringen redovisar i propositionen Kunskap i samverkan – för samhällets utmaningar och stärkt konkurrenskraft (prop. 2016/17:50, bet. 2016/17:UbU12, rskr. 2016/17:208). Uppdraget ska genomföras i dialog med universitet och högskolor, Vetenskapsrådet och med företrädare för studenter och arbetsliv.

Uppdraget ska redovisas till Regeringskansliet (Utbildningsdepartementet) senast den 6 april 2018.

Utveckla uppföljningen av svensk forskning

Universitetskanslersämbetet ska tillsammans med Vetenskapsrådet utveckla indikatorer för uppföljning utifrån de mål för forskningspolitiken som redovisas i propositionen Kunskap i samverkan – för samhällets utmaningar och stärkt konkurrenskraft (prop. 2016/17:50). Uppdraget ska genomföras i dialog med universitet och högskolor samt andra berörda myndigheter.

Vetenskapsrådet har genom beslut den 6 juli om ändring av regleringsbrev för budgetåret 2017 avseende Vetenskapsrådet fått i uppdrag att redovisa uppdraget till Regeringskansliet (Utbildningsdepartementet) senast den 6 april 2018.

Samordning av uppföljning och utvärdering

Universitetskanslersämbetet ska tillsammans med Vetenskapsrådet lämna förslag på hur olika myndigheters uppföljningar och utvärderingar av verksamheter vid universitet och högskolor kan samordnas. Uppdraget ska genomföras i dialog med universitet och högskolor, Forskningsrådet för miljö, areella näringar och samhällsbyggande, Forskningsrådet för hälsa, arbetsliv och välfärd och Verket för innovationssystem.

Universitetskanslersämbetet ska redovisa uppdraget till Regeringskansliet (Utbildningsdepartementet) senast den 6 april 2018.

Universitetskanslersämbetet (UKÄ) ska bidra till att stärka den svenska högskolan och Sverige som kunskapssamhälle. Vi granskar kvaliteten på högskoleutbildningarna, vi analyserar och följer upp utvecklingen inom högskolan och vi bevakar studenternas rättssäkerhet.

uka.se

