

## STATISTISK ANALYS

Avdelning  
Analysavdelningen

Handläggare  
Julia Elenäs  
+46 8 563 085 23  
julia.elenas@uka.se

# Nyborjare och examinerade på lärarutbildningarna: stabila nyborjarnivåer och fler examinerade 2019/20

**Lsåret 2019/20 påbörjade 13 560 personer en lärarutbildning och 9 760 avlade någon form av lärarexamen. Det är en stor ökning av antalet examinerade jämfört med läsåret innan. Nya uppgifter från UKÄ:s snabbstatistik visar också att jämfört med såväl högskolan i stort som flera andra yrkesexamensprogram hade en högre andel av de nytexaminerade lärarna en bra möjlighet att försörja sig cirka sex månader efter avlagd examen. Detta gäller både examinerade vårterminen 2019 och 2020.**

Syftet med denna analys är att med hjälp av statistik redovisa utvecklingen på lärarutbildningen. Det råder stor brist på behöriga lärare både i dagsläget och framöver och både in- och utflödet på lärarutbildningar är av stort intresse. Universitetskanslersämbetet (UKÄ) har under flera år därför publicerat statistiska analyser med fokus på olika områden som berör lärarutbildningen. I den här analysen redovisas inledningsvis de senaste uppgifterna om sökande och antagna och sedan uppgifter om nyborjare, tidiga avhopp och examinerade till och med läsåret 2019/20. Därefter följer en fördjupning av UKÄ:s snabbstatistik om examinerades försörjningsmöjligheter på arbetsmarknaden ett halvår efter examen. Analysen avslutas med en reflektion över de redovisade uppgifterna.

Analysen kan användas som beslutsunderlag och informationskälla. Den riktar sig i första hand till beslutsfattare med inflytande över högskolan och skolan, studenter, lärare och forskare, bransch- och intresseorganisationer, samt allmänheten.

## Ökat antal sökande och antagna till höstterminen 2020

Till höstterminen 2020 var det sammanlagt 17 350 som sökte<sup>1</sup> till program mot antingen förskolläraryxamen, grundläraryxamen, yrkesläraryxamen eller ämnesläraryxamen (se tabell 1). Det är det högsta antalet sökande sedan höstterminen 2016. Det totala antalet antagna var 13 280 till lärarprogrammen, vilket är det högsta antalet antagna sedan 2011 då nuvarande lärarutbildningar infördes.

**Tabell 1. Antal behöriga förstahandssökande och antagna höstterminen 2020 samt procentuell förändring från höstterminen 2019. Redovisas per examen och inriktning, uppdelat på kvinnor och män samt totalt.**

|                    | Kvinnor       |              |                           |             | Män          |              |                           |            | Total         |               |                           |             |
|--------------------|---------------|--------------|---------------------------|-------------|--------------|--------------|---------------------------|------------|---------------|---------------|---------------------------|-------------|
|                    | Antal ht 20   |              | Förändring (%) från ht 19 |             | Antal ht 20  |              | Förändring (%) från ht 19 |            | Antal ht 20   |               | Förändring (%) från ht 19 |             |
|                    | Sök.          | Ant.         | Sök.                      | Ant.        | Sök.         | Ant.         | Sök.                      | Ant.       | Sök.          | Ant.          | Sök.                      | Ant.        |
| Förskolläraryxamen | 3 920         | 2 960        | -1 %                      | 8 %         | 280          | 220          | -1 %                      | 4 %        | 4 190         | 3 180         | -1 %                      | 8 %         |
| Grundläraryxamen   | 4 520         | 3 370        | 6 %                       | 13 %        | 1 480        | 990          | 2 %                       | 0 %        | 6 010         | 4 370         | 5 %                       | 10 %        |
| Fritidshem         | 790           | 580          | 0 %                       | 27 %        | 620          | 410          | 10 %                      | 11 %       | 1 410         | 980           | 4 %                       | 20 %        |
| F-3                | 2 460         | 1 790        | 12 %                      | 10 %        | 240          | 170          | 2 %                       | -16 %      | 2 710         | 1 960         | 11 %                      | 7 %         |
| 4-6                | 1 280         | 1 010        | 0 %                       | 8 %         | 620          | 420          | -5 %                      | -4 %       | 1 900         | 1 430         | -2 %                      | 4 %         |
| Yrkesläraryxamen   | 520           | 330          | 1 %                       | 5 %         | 310          | 210          | 7 %                       | 8 %        | 830           | 540           | 3 %                       | 6 %         |
| Ämnesläraryxamen   | 3 460         | 2 920        | 16 %                      | 17 %        | 2 870        | 2 290        | 14 %                      | 9 %        | 6 330         | 5 210         | 15 %                      | 13 %        |
| Gymnasieskolan     | 2 260         | 1 890        | 18 %                      | 12 %        | 2 050        | 1 650        | 15 %                      | 10 %       | 4 310         | 3 540         | 16 %                      | 11 %        |
| Okänt              | 510           | 350          | 10 %                      | 11 %        | 380          | 260          | 9 %                       | 4 %        | 880           | 610           | 10 %                      | 8 %         |
| 7-9                | 700           | 700          | 14 %                      | 34 %        | 450          | 390          | 13 %                      | 8 %        | 1 150         | 1 090         | 14 %                      | 23 %        |
| <b>Totalsumma</b>  | <b>12 410</b> | <b>9 570</b> | <b>6 %</b>                | <b>13 %</b> | <b>4 940</b> | <b>3 710</b> | <b>9 %</b>                | <b>6 %</b> | <b>17 350</b> | <b>13 280</b> | <b>7 %</b>                | <b>11 %</b> |

På totalnivån ökade antalet sökande höstterminen 2020 för i princip alla lärarprogram och inriktningar, i jämförelse med höstterminen 2019. Undantagen är förskolläraryxamen samt grundläraryxamen med inriktning mot arbete i grundskolans årskurs 4-6 där antalet sökande minskade svagt. Antalet sökande till förskolläraryxamen minskade bland både kvinnor och män. För grundläraryxamen med inriktning mot årskurs 4-6 minskade antalet sökande bland männen medan antalet bland kvinnorna var oförändrat.

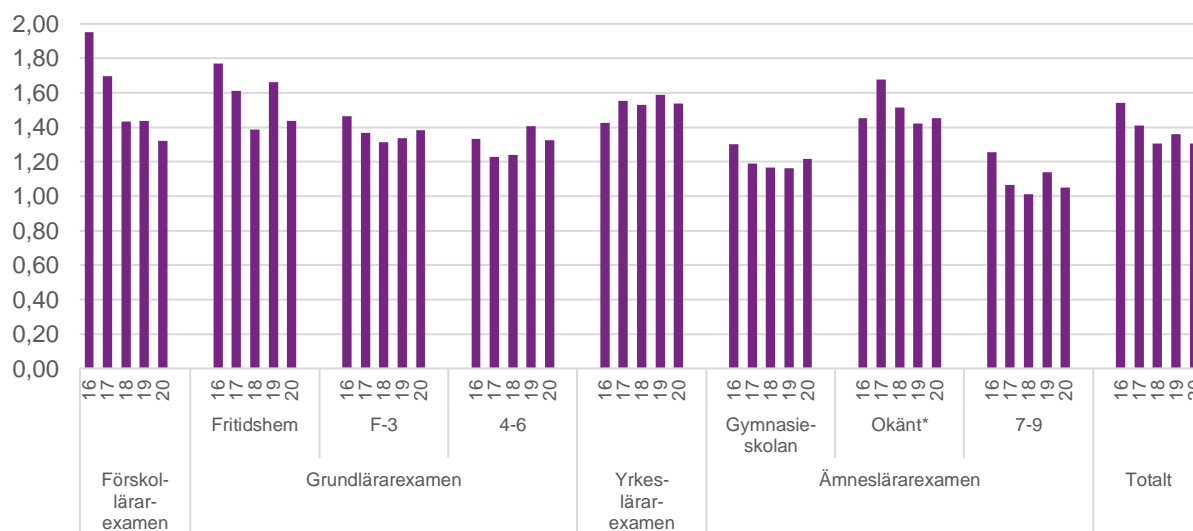
Antalet antagna ökade till samtliga program och inriktningar. Uppdelat på kvinnor och män ökade antalet antagna kvinnor för alla examina och inriktningar medan antalet antagna män på program mot grundläraryxamen minskade för både inriktningarna F-3 och 4-6.

Både antalet sökande och antagna ökade alltså överlag till höstterminen 2020, såväl på totalnivån som uppdelat på de olika programmen och inriktningarna. Procentuellt sett ökade antalet antagna mer än antalet sökande i flera fall. Detta fick effekten att söktrycket, som visar antalet behöriga förstahandssökande per antagen, var lägre höstterminen 2020 än 2019 såväl på totalnivån som för

<sup>1</sup> Behöriga förstahandssökande

flera av inriktningarna. På totalnivån var söktrycket 1,31 sökande per antagen hösten 2020 och 1,36 höstterminen 2019. Högst söktryck höstterminen 2020 hade program mot yrkeslärarexamen (1,54) och lägst hade ämneslärarexamen med inriktning mot årskurs 7–9 (1,05).

**Figur 1. Söktryck (antal behöriga förstahandssökande per antagen) höstterminen 2016-2020. Uppgifterna redovisas per examen och inriktning samt för programmen sammanslagna (totalt).**

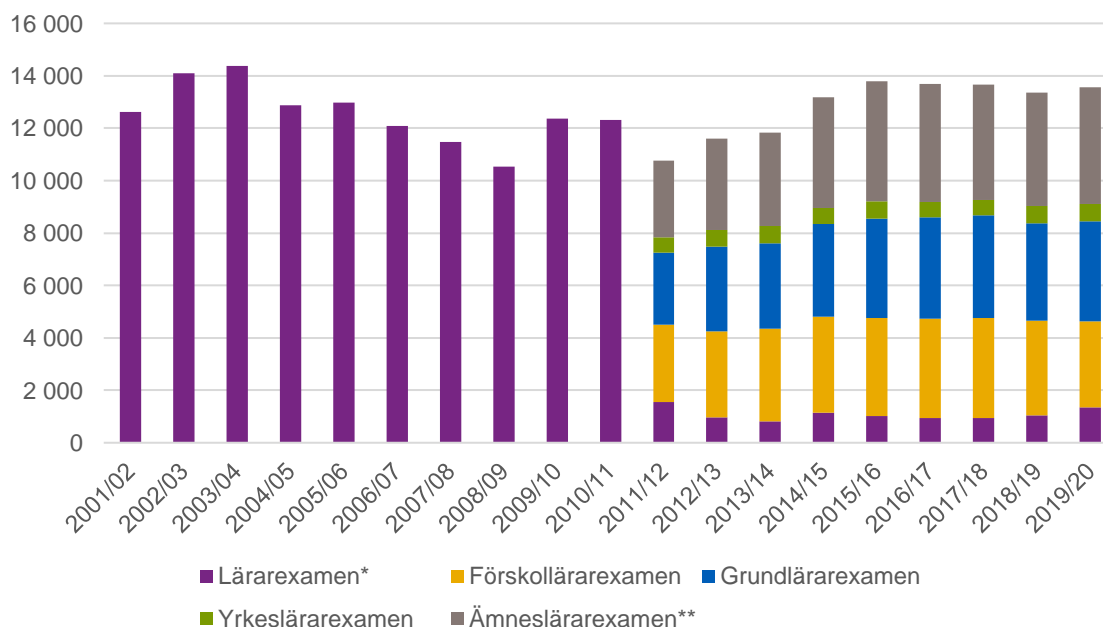


\*I kategorin Okänt registreras flera, dock inte alla, av dem som har sökt och antagits till en kompletterande pedagogisk utbildning (KPU). Sökande och antagna till KPU-program kan även ingå i staplarna för såväl gymnasieskolan som årskurs 7–9.

## Svag ökning av antalet nybörjare till läsåret 2019/20

Det är inte alla som antas till en utbildning som sedan registrerar sig och påbörjar den sökta utbildningen. Därför övergår nu analysen till att undersöka antalet nybörjare, där de senast tillgängliga uppgifterna är något äldre än för sökande och antagna och gäller för läsåret 2019/20.<sup>2</sup> Det läsåret var det sammanlagt 13 560 nybörjare som för första gången registrerade sig på ett lärarprogram *av något slag*. Det är en svag ökning med 1 procent i jämförelse med läsåret innan när det totala antalet nybörjare var 13 370 (se figur 2). Utvecklingen med en svag ökning på totalnivån skiljer sig från åren dessförinnan, då antalet minskade svagt. Sett ur ett längre tidsperspektiv har antalet nybörjare på lärarprogrammen varit högt och stabilt de senaste läsåren, mellan 13 000 och 14 000 nybörjare per år. Tidigare har nybörjarantalen varierat betydligt mer mellan läsåren (se figur 2).

**Figur 2. Totala antalet nybörjare på program mot lärarexamen av något slag läsåren 2001/02-2019/20.**



\*Till och med läsåret 2010/11 ingår alla de som påbörjade program mot just lärarexamen, i kategorin Lärarexamen. Därefter registreras framför allt de som läser kompletterande utbildning för personer med utländsk lärarexamen (ULV) eller vidareutbildning för obehöriga lärare (VAL) i denna kategori. Dock finns här en undertäckning till följd av att vissa som studerar inom ramen för någon av dessa två utbildningar inte registreras på lärarutbildning över huvud taget. Det verkliga antalet studenter inom ULV och VAL läsåret 2019/20 var därmed troligtvis högre än de 1 350 som ingår i figuren.

\*\*Här ingår även studerande på kompletterande pedagogisk utbildning (KPU).

Könsfördelningen bland nybörjarna på program mot de olika lärarexamina har länge varit ojämn. Läsåret 2019/20 var 71 procent av studenterna kvinnor och 29 procent var män. Det är en fördelning som har hållit i sig under lång tid.

<sup>2</sup> UKÄ har publicerat preliminära nybörjaruppgifter för höstterminen 2020 i den statistiska analysen *Rekordmånga studenter i högskolan höstterminen 2020 enligt preliminära uppgifter* (UKÄ 2020, reg.nr. 52-509-20).

Även på flera av programmen är könsfördelningen ojämn. På programnivå är det läsåret 2019/20 bara på program mot ämneslärarexamen som könsfördelningen räknas som jämn.<sup>3</sup> Här var 54 procent av nybörjarna kvinnor och 46 procent män. Här var också könsfördelningen jämn för alla inriktningar utom bland KPU-studenterna som läser mot årskurs 7–9.

Program mot förskollärarexamen har den ojämnaste könsfördelningen, 94 procent kvinnor och 6 procent män. Något jämnare är könsfördelningen på program mot grundlärarexamen, 76 procent kvinnor och 24 procent män. Grundlärarexamen har flera inriktningar och på inriktningen mot fritidshem är könsfördelningen att betrakta som jämn, 57 procent kvinnor och 43 procent män.

**Tabell 2. Antal nybörjare totalt samt andel (%) kvinnor respektive män läsåren 2018/19 och 2019/20. Redovisas per examen och inriktning.**

|                     | 2018/19 |         |      | 2019/20 |         |      |
|---------------------|---------|---------|------|---------|---------|------|
|                     | Total   | Kvinnor | Män  | Total   | Kvinnor | Män  |
| Förskollärarexamen* | 3 600   | 94 %    | 6 %  | 3 290   | 94 %    | 6 %  |
| Grundlärarexamen    | 3 720   | 75 %    | 25 % | 3 800   | 76 %    | 24 % |
| Fritidshem          | 810     | 56 %    | 44 % | 850     | 57 %    | 43 % |
| F–3                 | 1 700   | 91 %    | 9 %  | 1 610   | 90 %    | 10 % |
| Okänt**             |         |         |      | 140     | 85 %    | 15 % |
| Årskurs 4–6         | 1 210   | 67 %    | 33 % | 1 200   | 68 %    | 32 % |
| Yrkeslärarexamen    | 660     | 60 %    | 40 % | 680     | 65 %    | 35 % |
| Ämneslärarexamen    | 4 340   | 54 %    | 46 % | 4 440   | 54 %    | 46 % |
| KPU                 |         |         |      |         |         |      |
| Total               | 1 080   | 56 %    | 44 % | 1 150   | 53 %    | 47 % |
| Gymnasieskolan      | 310     | 50 %    | 50 % | 370     | 51 %    | 49 % |
| Okänt**             | 460     | 55 %    | 45 % | 500     | 49 %    | 51 % |
| Årskurs 7–9         | 310     | 64 %    | 36 % | 280     | 63 %    | 37 % |
| Reguljär            |         |         |      |         |         |      |
| Total               | 3 260   | 53 %    | 47 % | 3 290   | 55 %    | 45 % |
| Gymnasieskolan      | 2 650   | 51 %    | 49 % | 2 360   | 53 %    | 47 % |
| Okänt**             |         |         |      | 310     | 58 %    | 42 % |
| Årskurs 7–9         | 610     | 63 %    | 37 % | 620     | 57 %    | 43 % |
| Lärarexamen***      | 1 050   | 65 %    | 35 % | 1 350   | 65 %    | 35 % |
| Totalsumma          | 13 370  | 72 %    | 28 % | 13 560  | 71 %    | 29 % |

\*Mellan 0 och 1 procent varje läsås här utgörs av studenter som inte studerar på den reguljära förskolläraryrkesutbildningen men som lärosätena registrerar som studenter på program mot förskollärarexamen. I huvudsak rör det sig om studenter inom vidareutbildning för obehöriga lärare (VAL).

\*\*Okänd inriktning uppstår när information om inriktning inte kan hämtas från lärosätenas studieadministrativa system.

\*\*\*I kategorin Lärarexamen ingår personer som läser kompletterande utbildning för personer med utländsk lärarexamen (ULV) eller vidareutbildning för obehöriga lärare (VAL). Dock finns en undertäckning till följd av att vissa som studerar inom ramen för någon av dessa två utbildningar inte registreras på lärarutbildning över huvud taget. Det verkliga antalet studenter inom ULV och VAL är därmed troligtvis högre än de 1 350 som ingår i tabellen.

<sup>3</sup> Könsfördelningen räknas som jämn om såväl andelen män som andelen kvinnor är mellan 40 och 60 procent.

## Andelen tidiga avhopp bland nybörjarna har stabiliserat sig

Tidiga avhopp kan vara ett sätt att i ett tidigt skede upptäcka tecken på förändringar i genomströmningen. Högst andel tidiga avhopp höstterminen 2018 (den senast möjliga mättidpunkten) uppmäts bland nybörjarna på program mot ämneslärarexamen. Där var andelen tidiga avhopp 30 procent (figur 3d). Nybörjare inom KPU ingår inte i den här gruppen. Bland nybörjarna på program mot förskollärarexamen (figur 3a) respektive grundlärarexamen (figur 3b) var andelen tidiga avhopp 22 respektive 21 procent. Den lägsta andelen tidiga avhopp uppmäts bland nybörjarna på program mot yrkeslärarexamen, 15 procent (figur 3c).

Tidiga avhopp mäts genom att nybörjarna en hösttermin följs upp fyra terminer senare. Andelen tidiga avhopp beräknas utifrån antalet som har varit registrerade på ett lärarprogram termin 1 och 2, men inte termin 3 eller 4. Yrkeslärarexamen omfattar 90 hp, vilket är betydligt färre än övriga program, och därför beräknas tidiga avhopp där utifrån antalet som senast var registrerade på ett lärarprogram termin 1, men inte termin 2, 3 eller 4. Byte av inriktning eller till något annat lärarprogram, räknas här *inte* som ett tidigt avhopp.

Sett över en längre tid uppmättes de högsta avhoppsnivåerna höstterminen 2011, det vill säga bland dem som började de olika programmen precis efter deras införande. Därefter sjönk andelen tidiga avhopp för ämneslärarexamen och stabiliserade sig på omkring 30 procent. I viss mån har även grundlärarexamen stabiliserat sig, sedan höstterminen 2015 har avhoppet där legat på 20-21 procent.

Yrkeslärarexamen och förskollärarexamen följer ett något annorlunda mönster. Båda dessa hade betydligt lägre nivåer av tidiga avhopp de första åren, jämfört med ämneslärarexamen och grundlärarexamen. För yrkeslärarexamen har andelen tidiga avhopp sedan varit relativt stabil och legat på omkring 15-16 procent sedan höstterminen 2015. Undantaget är höstterminen 2017, då avhoppet var nere på 13 procent. Yrkeslärarexamen utmärker sig också då det genom åren i princip inte har varit någon skillnad mellan kvinnor och män i andelen tidiga avhopp.

För förskollärarexamen har andelen tidiga avhopp istället kommit att variera mycket över åren. Lägst andel tidiga avhopp (17 procent) uppmättes bland nybörjarna höstterminen 2014 och sedan vände nivåerna uppåt. Högst andel tidiga avhopp bland studenter på program mot förskollärarexamen uppmättes för nybörjarna höstterminen 2018 (21 procent).

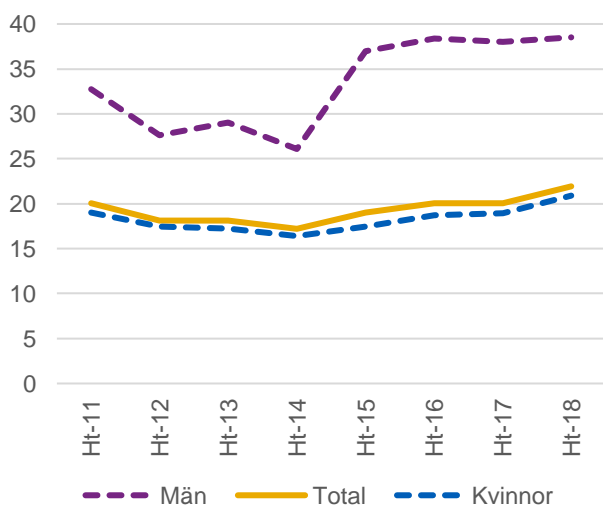
Andelen tidiga avhopp varit högre bland männen än bland kvinnorna över hela perioden för förskollärarexamen, grundlärarexamen och ämneslärarexamen men även här utmärker sig förskollärarexamen. De senaste åren har andelen tidiga avhopp bland männen varit uppe på nästan 40 procent, medan andelen tidiga avhopp bland kvinnorna har legat på omkring 20 procent. Det bör nämnas att antalet män på program förskollärarexamen mot förskollärarexamen är lågt jämfört med antalet kvinnor (se t.ex. tabell 2). Detta leder till att även små förändringar i antal män som inte registrerar sig termin 3 eller 4, ger jämförelsevis stora utslag på andelen tidiga avhopp i gruppen. I övrigt krävs det vidare studier för att förklara vad skillnaden mellan kvinnor och män kan bero på.

**Figur 3a-d. Andel (%) tidiga avhopp från lärarutbildningarna för de studenter som påbörjade utbildningarna höstterminerna 2011 – 2018. Redovisas per examen och uppdelat på kvinnor och män.**

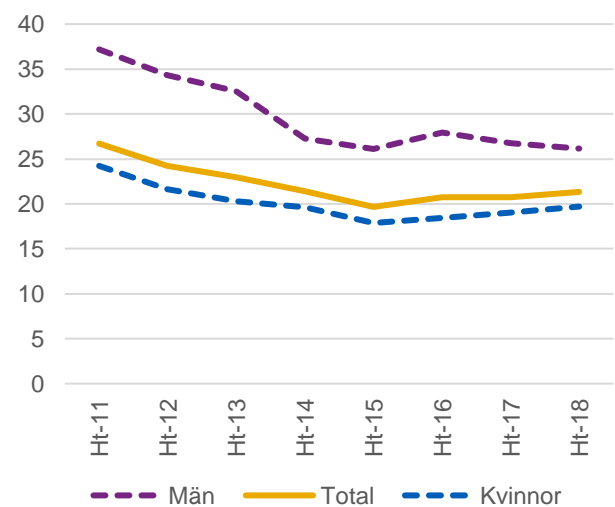
Ett tidigt avhopp innebär att studenten senast var registrerad på utbildningen någon av de två första terminerna, men inte var registrerad tredje eller fjärde terminen.

För yrkeslärarexamen innebär ett tidigt avhopp att studenten senast var registrerad första terminen, men inte på andra, tredje eller fjärde terminen.

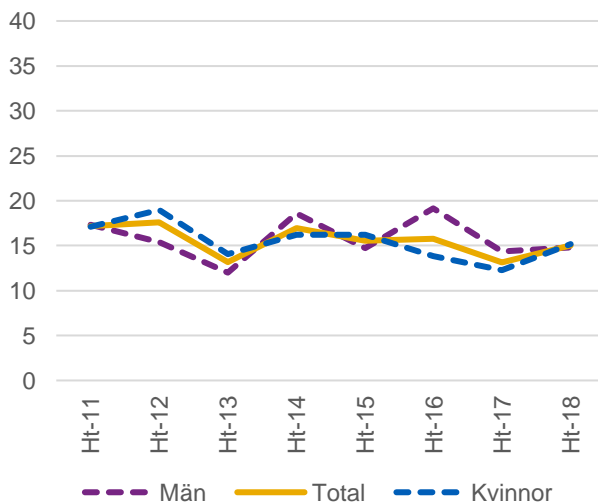
**Figur 3a: Förskollärarexamen**



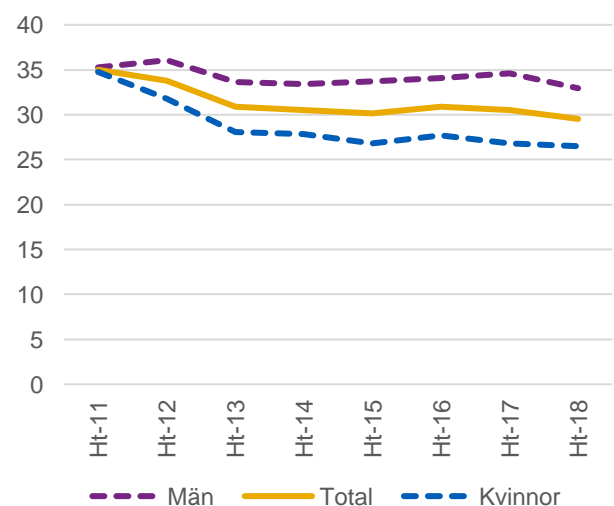
**Figur 3b: Grundlärarexamen**



**Figur 3c: Yrkeslärarexamen**



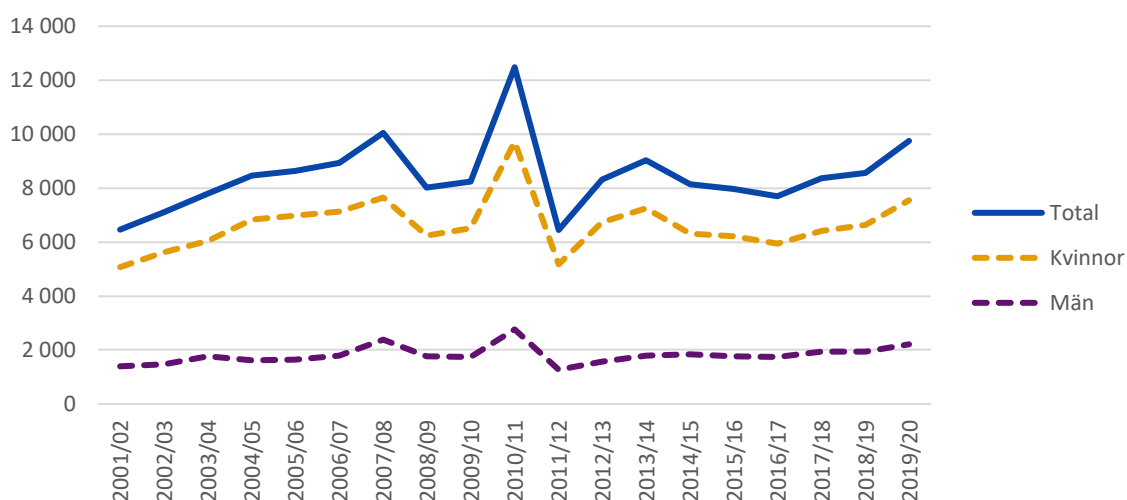
**Figur 3d: Ämneslärarexamen**



## Högsta antalet examinerade sedan lärarlegitimationens införande

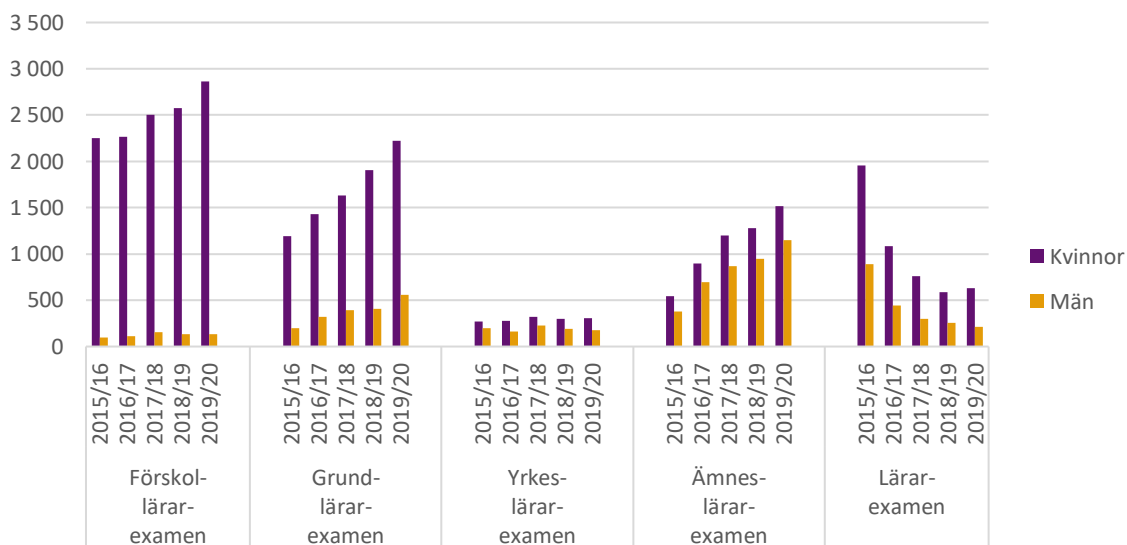
Läsåret 2019/20 var det 9 760 som tog en lärarexamen av något slag. Det är en ökning med 1 190 examinerade (14 procent) jämfört med läsåret innan. Det är också det tredje högsta antalet examinerade under hela 2000-talet och det högsta antalet examinerade sedan läsåret 2010/11. Lsåret 2010/11 utmärker sig i och med att extra många då tog ut en examen inför att kravet på lärarlegitimation infördes.

**Figur 4. Antal som avlagt en lärarexamen av något slag läsåren 2001/02-2019/20. Redovisas på totalnivån samt uppdelat på kvinnor och män.**



Uppdelat på de olika examina ökade ämneslärarexamen och grundlärarexamen mest, 20 procent vardera, följt av förskollärarexamen som ökade med 11 procent. Antalet som tog en yrkeslärarexamen respektive lärarexamen var oförändrat jämfört med läsåret innan.

**Figur 5. Antal examinerade kvinnor och män per examen läsåren 2015/16-2019/20.**





Läsåret 2019/20 ökade även det totala antalet examinerade på grundnivå och avancerad nivå i hela högskolan. Det verkar finnas flera anledningar till detta, varav en är en effektivisering i samband med införandet av ett nytt studiedokumentationssystem. Detta har gjort att studenterna får sina examensbevis snabbare.<sup>4</sup> Det är möjligt att den ökning som observeras för de olika lärarexamina till viss del kan förklaras av detta. Dock är det troligt att en viktig del av förklaringen också är att antalet nybörjare på de olika lärarprogrammen ökade mellan 2011/12 och 2015/16 (se figur 2), och att det är följden av den ökningen som vi nu ser i examensstatistiken.

### Inriktning grundlärarexamen

Grundlärarexamen ges med tre inriktningar: förskoleklass och årskurs 1–3, årskurs 4–6 samt fritidshem. Läsåret 2019/20 ökade antalet examinerade för alla tre inriktningar och flest examinerade (1 300) var det fortfarande med inriktningen mot förskoleklass och årskurs 1–3. För denna inriktning var en klar majoritet, 94 procent, av de examinerade kvinnor. Könsfördelningen var även ojämn för de andra inriktningarna inom grundlärarexamen, om än inte i lika stor utsträckning (se tabell 3).

**Tabell 3. Antal examinerade läsåren 2018/19 och 2019/20 per inriktning och fördjupningsområde för grundlärarexamen. Redovisas totalt samt andel (%) kvinnor respektive män.**

|                                 | 2018/19 |         |      | 2019/20 |         |      |
|---------------------------------|---------|---------|------|---------|---------|------|
|                                 | Total   | Kvinnor | Män  | Total   | Kvinnor | Män  |
| Grundlärarexamen                | 2 320   | 82 %    | 18 % | 2 780   | 80 %    | 20 % |
| Fritidshem                      | 520     | 64 %    | 36 % | 690     | 63 %    | 37 % |
| F–3                             | 1 130   | 94 %    | 6 %  | 1 300   | 94 %    | 6 %  |
| 4–6                             | 670     | 77 %    | 23 % | 790     | 72 %    | 28 % |
| Naturorienterande ämnen/teknik  | 290     | 74 %    | 26 % | 340     | 72 %    | 28 % |
| Samhällsorienterande ämnen      | 290     | 84 %    | 16 % | 330     | 74 %    | 26 % |
| Praktiska eller estetiska ämnen |         |         |      |         |         |      |
| Bild                            | 30      | 88 %    | 12 % | 50      | 83 %    | 17 % |
| Dans                            |         |         |      | <5      |         |      |
| Hem och konsumentkunskap        | <5      |         |      | <5      |         |      |
| Idrott                          | 40      | 55 %    | 45 % | 50      | 53 %    | 47 % |
| Musik                           | 20      | 47 %    | 53 % | 10      | 62 %    | 38 % |
| Övr. praktiska/estetiska ämnen  | <5      |         |      | <5      |         |      |

Grundlärarexamen med inriktning mot arbete i grundskolans årskurs 4–6 innehåller enligt examensordningen, förutom de obligatoriska ämnena svenska, engelska och matematik, ett av tre valbara fördjupningsområden: naturorienterande ämnen och teknik, samhällsorienterande ämnen eller ett eller två praktiska eller estetiska ämnen. De naturorienterande ämnena och teknik samt de samhällsorienterande ämnena hade ungefär lika många examinerade, 340 respektive 330

<sup>4</sup> Läs mer om det ökade antalet examinerade i högskolan här <https://www.uka.se/om-oss/aktuellt/nyheter/2020-11-19-stor-okning-av-examinerade-vid-universitet-och-hogskolor.html>

personer (se tabell 3). Att ungefär lika många examineras i dessa två fördjupningsområden är ett mönster som vi har sett även tidigare (UKÄ 2020, *Nyborjare och examinerade på lärarutbildning: Ökat antal examinerade möter fortfarande inte behovet*, Statistisk analys 2020-03-17, UKÄ 2019, *Ämneslärare i årskurs 7–9 och gymnasiet: Ökande behov väntas i flera undervisningsämnen*, Statistisk analys 2019-03-26).

### Inriktning och examensämnen bland ämneslärarna

Ämneslärarexamen ges med inriktning mot grundskolans årskurs 7–9 samt mot arbete i gymnasieskolan. Liksom bland nybörjarna är inriktningen mot gymnasieskolan vanligast bland de examinerade. Läsåret 2019/20 var 57 procent kvinnor och 43 procent män bland de examinerade ämneslärarna på totalnivån, vilket räknas som en jämn könsfördelning. Uppdelat på de två inriktningarna var fördelningen jämnare för gymnasieskolan, 54 procent kvinnor och 46 procent män, jämfört med årskurs 7–9 där andelen kvinnor var 64 procent och andelen män 36 procent.

**Tabell 4. Antal examinerade läsåren 2018/19 och 2019/20 per inriktning för ämneslärarexamen. Redovisas totalt samt andel (%) kvinnor respektive män.**

|                  | 2018/19 |         |      | 2019/20 |         |      |
|------------------|---------|---------|------|---------|---------|------|
|                  | Total   | Kvinnor | Män  | Total   | Kvinnor | Män  |
| Ämneslärarexamen | 2 230   | 58 %    | 42 % | 2 670   | 57 %    | 43 % |
| Gymnasieskolan   | 1 540   | 55 %    | 45 % | 1 810   | 54 %    | 46 % |
| 7–9              | 690     | 64 %    | 36 % | 860     | 64 %    | 36 % |

Bland de examinerade finns också de som har avlagt en lärarexamen<sup>5</sup> av något slag. Beroende på mot vilket verksamhetsområde deras examen riktar sig kan de bli behöriga att undervisa i grundskolans årskurs 7–9 och/eller gymnasieskolan. Läsåret 2019/20 var det 360 av dem som tog en lärarexamen som kan räknas till den gruppen. Om vi slår ihop dessa med dem som avlade en ämneslärarexamen var det totalt 3 030 som examinerades mot årskurs 7–9 och/eller gymnasieskolan. För den här gruppen är det också viktigt att belysa vilka olika undervisningsämnen som var vanliga bland de examinerade, eftersom att detta avgör vilka ämnen i skolan som de examinerade är behöriga att undervisa i.

De vanligaste undervisningsämnena bland examinerade samt kvinnor och män som tagit en ämneslärarexamen eller motsvarande med inriktning mot gymnasieskolan var följande:

| Totalt          | Kvinnor         | Män                     |
|-----------------|-----------------|-------------------------|
| • Engelska 420  | • Svenska: 290  | • Historia: 240         |
| • Svenska: 410  | • Engelska: 260 | • Engelska: 160         |
| • Historia: 400 | • Historia: 160 | • Idrott och hälsa: 150 |

Dessa ämnen har tillhört de vanligaste över en längre tid. Bland kvinnor var alltså svenska det vanligaste ämnet (290 examinerade) medan det vanligaste ämnet bland män var historia (240).

<sup>5</sup> Här ingår bland annat de som tar en lärarexamen inom ramen för framför allt VAL. VAL-studenter ingår dock även i övriga examens kategorier, beroende på vilken examen de tar.

Färre tog en examen med inriktning mot arbete i grundskolans årskurs 7-9. Flera av undervisningsämnena ovan, till exempel engelska och svenska, tillhörde de vanligaste även i den här gruppen:

| Totalt  | Kvinnor  | Män  |
|---|--|--|
| <ul style="list-style-type: none"><li>• Engelska 200</li><li>• Religionskunskap: 140</li><li>• Svenska: 120</li></ul> | <ul style="list-style-type: none"><li>• Engelska: 140</li><li>• Svenska: 90</li><li>• Svenska som andraspråk: 80</li></ul> | <ul style="list-style-type: none"><li>• Historia: 60</li><li>• Engelska: 60</li><li>• Matematik: 60</li><li>• Religionskunskap: 60</li></ul> |

Mer information om undervisningsämnena och en längre tidsserie per inriktning finns sammanställt på SCB:s webbplats.<sup>6</sup>

---

<sup>6</sup> Länk till tabellen: <https://scb.se/hitta-statistik/statistik-efter-amne/utbildning-och-forskning/hogskolevasende/studenter-och-examina-i-hogskoleutbildning-pa-grundniva-och-avancerad-niva/pong/tabell-och-diagram/examina/antal-examinerade-personer-med-amneslararexamen-efter-kon-lasaren-201011-201920/>. Observera att det är vanligt att de examinerade har mer än ett ämne i sin examen. Därför ska ämnena i den tabellen inte summeras.

## En hög andel av de examinerade lärarna har en bra möjlighet att försörja sig cirka sex månader efter examen

UKÄ har tagit fram snabbstatistik för att i ett tidigt skede kunna identifiera eventuella effekter av coronapandemin på de nyexaminerades position på arbetsmarknaden och möjligheter till försörjning. En analys som publicerades i mars ger en bild av de examinerade i hela högskolan (UKÄ 2021, *Hur påverkar coronapandemin arbetsmarknaden för nyutexaminerade studenter*, Statistisk analys, 2021-03-12). Metoden är ny och möjliggör en snabbare uppföljning av de examinerade på arbetsmarknaden än vad UKÄ tidigare har kunnat göra.

Efterfrågan på nyutexaminerade lärare är stor för alla lärarkategorier, och väntas vara så även framöver (SCB 2020, *Arbetskraftsbarometern 2020*). Därför är det intressant att undersöka hur stor andel av de examinerade lärarna som beräknas ha en bra möjlighet att försörja sig<sup>7</sup> terminen efter att de har avlagt sin examen, och om det är några skillnader mellan olika grupper av examinerade lärare. I det här avsnittet presenteras därför en fördjupning av snabbstatistiken för de nyutexaminerade från lärarprogrammen.<sup>8</sup>

Sett till de olika lärarexamina hade högst andel en bra möjlighet att försörja sig bland dem som hade tagit en förskollärarexamen eller en yrkeslärarexamen. I dessa grupper var det 91 procent som hade en bra möjlighet att försörja sig, såväl bland de examinerade 2019 som 2020 (se tabell 5). Lägst andel bland de examinerade lärarna återfinns bland dem som tog en ämneslärarexamen. I den gruppen var det 87 procent höstterminen 2019 och 84 procent höstterminen 2020 som hade en bra möjlighet att försörja sig.

**Tabell 5. Andel som hade en bra möjlighet att försörja sig<sup>6</sup> cirka sex månader efter avlagd examen samt antal examinerade vårterminen 2019 och vårterminen 2020. Redovisas per examensår.**

|                                  | Antal examinerade |                  | Andel som tjänade 20 000 eller mer |      |                           |
|----------------------------------|-------------------|------------------|------------------------------------|------|---------------------------|
|                                  | Vårterminen 2019  | Vårterminen 2020 | 2019                               | 2020 | Förändring procentenheter |
| Samtliga examinerade i högskolan | 30 010            | 32 790           | 78 %                               | 76 % | -2                        |
| Förskollärarexamen               | 2 070             | 2 320            | 87 %                               | 87 % | -1                        |
| Grundlärarexamen                 | 1 120             | 1 450            | 91 %                               | 91 % | 0                         |
| Lärarexamen                      | 430               | 470              | 85 %                               | 85 % | 0                         |
| Yrkeslärarexamen                 | 270               | 290              | 91 %                               | 91 % | 0                         |
| Ämneslärarexamen                 | 1 210             | 1 400            | 87 %                               | 84 % | -3                        |

<sup>7</sup> I såväl denna analys som den som publicerades i mars har UKÄ satt brytpunkten för en "bra möjlighet att försörja sig" till 20 000 kronor i oktober samma år som examen avlades. Benämningen "bra möjlighet att försörja sig" baseras på det etableringsmått som används i UKÄ:s ordinarie undersökningar om examinerade på arbetsmarknaden. I det måttet ingår en gräns på 20 000 kronor (senaste undersökningen).

<sup>8</sup> Fördjupningen bygger på samma underlag och samma metodologiska avgränsningar som i den tidigare analysen. Uppgifterna baseras på snabbstatistik som tagits fram utifrån arbetsgivardeklarationer på individnivå (AGI) från Skatteverket som bland annat innehåller uppgifter som ersättningar, skatter och förmåner som utbetalats av arbetsgivare månadsvis. Exempel på några av begränsningarna i studien är att lönen redovisas i löpande priser och ingen hänsyn alltså tas till inflation eller löneökningar mellan åren samt att examinerade som har fortsatt studera ingår i populationen och uppnår då troligtvis inte gränsen på en lön om minst 20 000 kronor i oktober månad. Läs mer i analysen *Hur påverkar coronapandemin arbetsmarknaden för nyutexaminerade studenter*, UKÄ 2021, Statistisk analys, 2021-03-12, reg. nr. 51-00435-20

Av samtliga nytexaminerade i högskolan på grundnivå och avancerad nivå vårterminen 2019 hade 78 procent en bra möjlighet att försörja sig i oktober månad samma år. Motsvarande andel bland dem som examinerades vårterminen 2020 var 76 procent, vilket alltså var en minskning med två procentenheter. Analysen som publicerades i mars visade också att examinerade från vissa yrkesexamensprogram verkar ha påverkats mer än andra. Bland utbildningarna med högst antal examinerade hade civilingenjörer den största skillnaden mellan åren. Där var andelen som hade en bra möjlighet att försörja sig 7 procentenheter lägre bland dem som examinerades vårterminen 2020, jämfört med dem som examinerade vårterminen 2019. Nytexaminerade läkare och sjuksköterskor tillhör istället de grupper som hade påverkats i svag positiv riktning. Där var det över 90 procent av de examinerade som beräknades ha en bra möjlighet att försörja sig båda åren, och en liten högre andel 2020 än 2019. Om vi jämför de här uppgifterna med resultaten för lärarprogrammen (tabell 5) kan vi alltså inledningsvis konstatera att de som tog en lärarexamen av något slag i högre utsträckning hade en bra möjlighet att försörja sig, i jämförelse med såväl de examinerade i högskolan i stort som flera av de stora yrkesexamensprogrammen.<sup>9</sup>

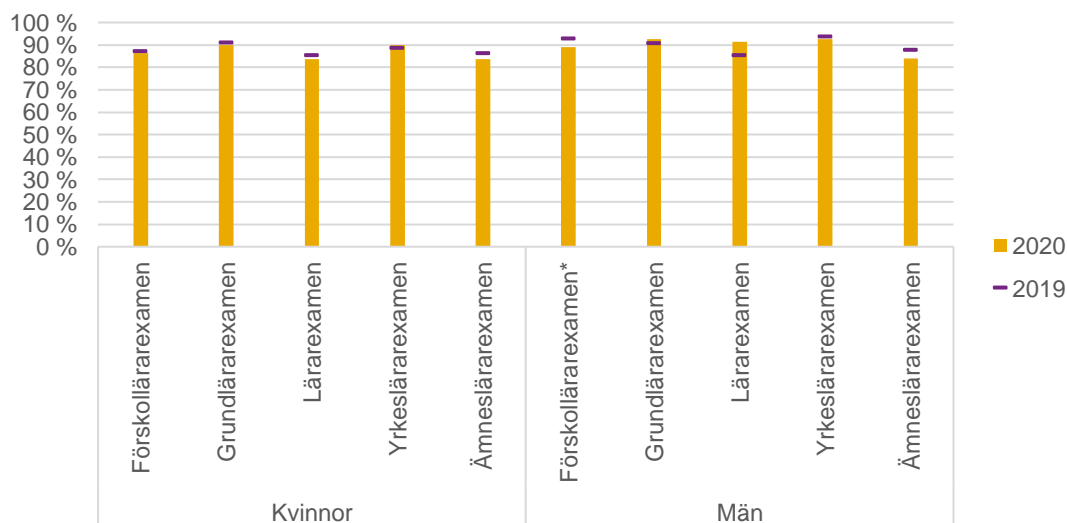
Även om de nytexaminerade lärarna i förhållandevis stor utsträckning verkar ha haft en bra möjlighet att försörja sig såväl 2019 som 2020 så finns det, som nämndes tidigare, vissa skillnader mellan de olika lärarexamina. Bland de nytexaminerade ämneslärarna minskade andelen med en bra möjlighet att försörja sig med tre procentenheter från 2019 till 2020. För övriga lärarprogram syns inga större skillnader mellan åren på totalnivån (se tabell 5).

Skillnaderna mellan åren och de olika examina förändras något när statistiken redovisas per kön och examen (figur 6). Det rör sig fortfarande om små förändringar om någon procentenhet i flera fall, men för ämneslärarexamen uppdagas en större skillnad mellan åren bland männen (-4 procentenheter) än bland kvinnorna (-2 procentenheter). Även för förskollärarexamen skiljer sig bilden åt för män och kvinnor med -1 procentenhet bland kvinnorna och -4 procentenheter bland männen. Här bör det dock nämnas att könsfördelningen bland de examinerade förskollärarna är mycket ojämn med omkring 2 000 examinerade kvinnor och strax under 100 examinerade män de olika vårterminerna. När två så ojämnt stora grupper jämförs finns det en risk för att andelarna skiftar betydligt mer mellan åren i den mindre gruppen.

---

<sup>9</sup> UKÄ 2021, *Hur påverkar coronapandemin arbetsmarknaden för nytexaminerade studenter*, Statistisk analys, 2021-03-12. Se t.ex. figur 3, s. 4.

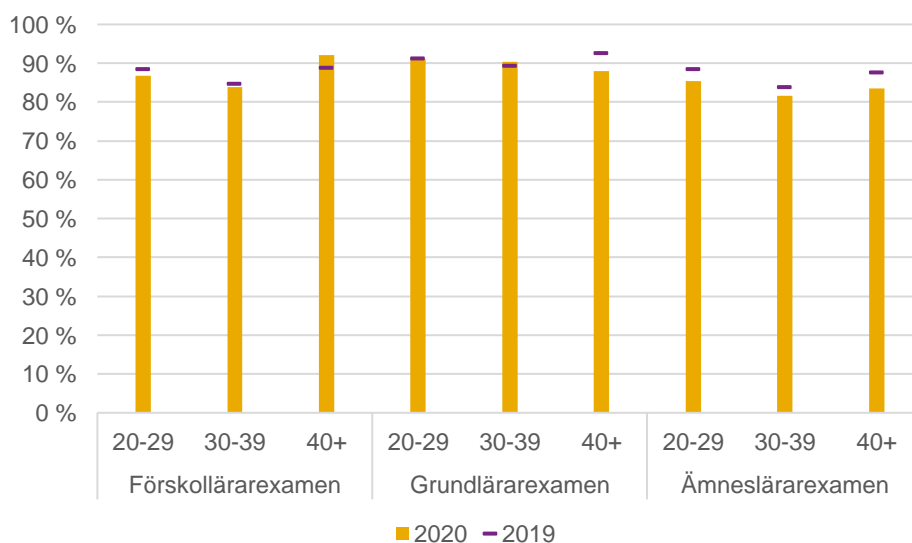
**Figur 6. Andel som hade en bra möjlighet att försörja sig cirka sex månader efter avlagd examen 2019 och 2020. Redovisas per kön och examen.**



\*Färre än 100 examinerade förskollärare bland männen såväl 2019 som 2020

En annan faktor som skulle kunna ha inverkan på inkomsten efter avslutad utbildning är ålder. I det här fallet är det dock i princip ingen skillnad mellan åren för flera av åldersgrupperna i de olika examina (figur 7). För ämneslärarexamen hade andelen med en lön över 20 000 minskat i alla åldersgrupper för examinerade 2020 jämfört med 2019. En större skillnad mellan åren uppmäts också bland dem som är 40 år eller äldre som har tagit en grundlärarexamen. I den gruppen minskade andelen med en bra möjlighet att försörja sig med 5 procentenheter till 2020. På det stora hela är det dock fortfarande så att de små skillnader som uppmäts mellan åren i huvudsak gäller ämneslärarexamen.

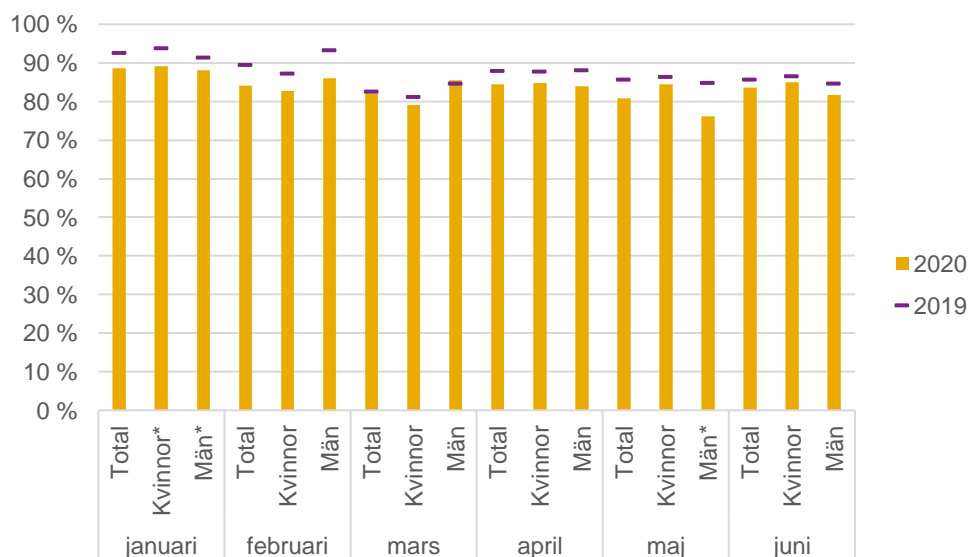
**Figur 7. Andel som hade en bra möjlighet att försörja sig cirka sex månader efter avlagd examen 2019 och 2020. Redovisas per åldersgrupp och examen för examina med mer än 500 examinerade.**



I den tidigare publicerade analysen över samtliga examinerade framkom att examensmånaden hade viss inverkan på skillnaderna mellan åren. Det visade sig att skillnaden mellan åren var störst för examinerade i slutet av terminen. Bland dem som examinerades mars, april samt juni 2020 hade en lägre andel en bra möjlighet att försörja sig, jämfört med dem som examinerades samma månader 2019.

Vi har här undersökt hur skillnaden per examensmånad ser ut mellan åren när det gäller ämneslärarexamen (figur 8). Det visar sig att andelen som hade en bra möjlighet att försörja sig minskade bland nyutexaminerade 2020 oavsett examensmånad för såväl män som kvinnor. De enda undantagen är bland examinerade i mars och juni, och i synnerhet bland kvinnor som examinerades i mars och juni. I dessa grupper uppmäts inte någon skillnad mellan åren.

**Figur 8. Andel som hade en bra möjlighet att försörja sig cirka sex månader efter avlagd ämneslärarexamen 2019 och 2020. Redovisas per examensmånad.**



## Avslutning

Sammanfattningsvis har vi i den här statistiska analysen sett ett ökat antal sökande och antagna till hösten 2020, men ett sjunkande söktryck. Antalet nybörjare läsåret 2019/20 var 13 560, en svag ökning på 1 procent jämfört med föregående läsår. Trots tillförda medel från staten fortsätter alltså antalet nybörjare att vara i princip oförändrat. Det innebär att förväntningen på utbyggnaderna om ett ökat antal nybörjare för varje år inte infrias. Mer om detta kommer i nästa avsnitt.

I den här analysen ser vi att även att antalet examinerade till läsåret 2019/20 ökade kraftigt. Detta rör sig förmodligen huvudsakligen om en följd av att antalet nybörjare ökat och avhoppet minskat de första åren efter reformen 2011.

Samtidigt som antalet examinerade lärare ökade ser vi i också att de på det stora hela verkar ha haft förhållandevis bra möjligheter att försörja sig såväl hösten 2019 som 2020. Andelen som hade en lön över 20 000 var båda åren högre än för både högskolan i stort och för flera andra yrkesexamensprogram. I den mån det går att avläsa coronapandemins effekter på arbetsmarknaden genom förändringarna mellan åren, tyder detta på att de examinerade lärarnas position på arbetsmarknaden inte har påverkats på kort sikt av pandemin.

En möjlig förklaring till detta skulle kunna vara att lärare och förskollärare i stor utsträckning jobbar inom verksamheter som inte kan påverkas av pandemin på så vis att antal elever i skolan eller behovet av antalet lärare minskar. Vi har också sett sedan tidigare att behovet av lärare är högt, och förväntas vara det även framöver, vilket också borde ge de nyutexaminerade lärarna en bra möjlighet att få jobb och därmed försörja sig. Analysen har vissa metodologiska begränsningar. Det är till exempel inte möjligt att bryta ned de olika examina på inriktningar eller undervisningsämnen. Om så hade varit möjligt, hade vi kunnat fördjupa resultaten i relation till bristsituationen för olika undervisningsämnen.

### **Fler sökande och antagna i samband med coronapandemin kan ha en positiv inverkan på lärarbristen i framtiden**

Åren närmast efter att förskolläraryxamen, grundläraryxamen, ämnesläraryxamen och yrkesläraryxamen infördes 2011 skedde förhållandevis stora förändringar från år till år sett till antal sökande, antagna, nybörjarantal, avhopp och antal examinerade. De senaste läsåren har däremot det totala antalet nybörjare bara förändrats med någon procent per år, jämfört med de första åren när det kunde skilja så mycket som 11 procent mellan åren.

År 2015 började staten tillföra lärosätena ökade resurser för utbyggnad av lärarutbildningar, i form av nybörjarplatser. (prop. 2014/15:1, utgiftsområde 16). En ytterligare utbyggnad inleddes 2017 (prop. 2016/17:1, utgiftsområde 16). Enligt utbyggnaderna förväntas antalet nybörjare öka successivt för varje år. I samband med coronapandemin tillsatte regeringen ytterligare medel för utbyggnad av utbildningar där det bedöms råda brist på kompetens (prop. 2019/20:99, prop. 2020/21:1 utgiftsområde 16, prop. 2020/21:4). Hit räknas bland annat de olika lärarprogrammen. Trots de tillförda medlen ser vi dock att antalet nybörjare mellan läsåren 2015/16 och 2019/20 har legat stabilt på omkring 13 500 nybörjare. Utvecklingen av antalet nybörjare kan alltså inte uppfylla förväntningen om ett ökat antal nybörjare för varje år.



Riksrevisionen har granskat dessa satsningar (Riksrevisionen 2021, *Riktade utbyggnadsuppdrag till universitet och högskolor – regeringens styrning genom utformning och uppföljning*, RIR 2021:1) och kommit fram till samma slutsats, det vill säga att regeringens satsningar på att bygga ut högskoleutbildningar inom vissa bristyrken, däribland lärarutbildningarna, inte har lett till det önskade resultatet. En förklaring till detta som lyfts i granskningen är att det är svårt att utöka antalet nybörjare vid utbildningar som inte har ett högt söktryck. Riksrevisionen menar också att ett problem för vissa utbildningar har varit för få sökande i förhållande till det planerade antalet nybörjare.

Antalet sökande till de olika lärarprogrammen har varit högt i flera år. De senaste fem höstterminerna är det lägsta totala antalet behöriga förstahandssökande som uppmäts 16 030 och det högsta 17 780. Samtidigt har också antalet antagna varit högt, vilket har lett till att söktrycket har legat på 1 och 1,5 sökande per antagen för flera av programmen och inriktningarna. Att bygga ut utbildningar under dessa förutsättningar kan alltså vara mycket svårt.

Höstterminen 2020 såg vi att antalet sökande ökade mer än det har gjort de närmaste höstterminerna innan dess. Det är troligt att coronapandemin, och konjunkturläget som följer därefter, har lett till att personer söker sig till högre utbildning i större utsträckning, och så även till lärarutbildningarna. Antalet antagna till lärarprogrammen ökade ännu mer procentuellt och de preliminära uppgifterna över antalet nybörjare visar att även nybörjarnivåerna höstterminen 2020 ökade (UKÄ 2020, *Rekordmånga studenter i högskolan höstterminen 2020 enligt preliminära uppgifter*, Statistisk analys, reg.nr. 52-509-20).

Det är i dagsläget svårt att avgöra om den ökade benägenheten att söka sig till högskolan och lärarutbildningarna håller i sig framöver. Om det blir så, och lärosätena fortsätter att anta fler till lärarprogrammen, skulle det kunna leda till att fler också avlägger en lärarexamen av något slag. Detta skulle i sin tur kunna innebära att ökningen av antalet sökande och antagna i samband med coronapandemin får en positiv effekt på lärarbristen framöver.