

Avdelning
Analysavdelningen
Handläggare
Amanda Bjernestedt
08-563 086 15
amanda.bjernestedt@uka.se

Datum 2020-03-17

Universitetskanslersämbetets statistiska analyser är en av formerna för att löpande redovisa utvecklingen inom utbildningen på grundnivå och avancerad nivå samt på forskarnivå. Analyserna innefattar även utvecklingen inom personalområdet och högskolans ekonomi.

Nybörjare och examinerade på lärarutbildning: Ökat antal examinerade möter fortfarande inte behovet

Läsåret 2018/19 minskade antalet studenter som påbörjade en lärarutbildning för tredje läsåret i rad. Antalet nybörjare på program mot en lärarexamen var 13 370, en minskning med 300 studenter jämfört med läsåret innan. Samma läsår tog 8 570 personer en lärarexamen, vilket var en ökning med 210 examinerade. I förhållande till det förväntade behovet av lärare räcker dock antalet nybörjare och examinerade på lärarutbildning inte till.

Syftet med denna analys är att med hjälp av statistik redovisa utvecklingen på lärarutbildningen. I analysen fokuserar vi på det senaste läsåret och ställer resultaten i relation till det framtida behovet av lärare. Analysen kan användas som beslutsunderlag och informationskälla. Den riktar sig i första hand till beslutsfattare med inflytande över högskolan och skolan, studenter, lärare och forskare, bransch- och intresseorganisationer, samt allmänheten.

Lärarutbildningen berör många i samhället och har länge varit mycket omdiskuterad. Inte minst diskuteras lärarutbildningen utifrån dess roll i kompetensförsörjningen av behöriga lärare. Skolverket beräknar i sin senaste lärarprognos¹ att det finns risk för att det kommer att saknas 45 000 behöriga lärare 2033. Fram till dess skulle det behöva examineras ytterligare 3 000 lärare och förskollärare årligen, för att undvika en bristsituation. Det skulle i sin tur kräva en ökning av antalet nybörjare på lärarutbildningen med 30 procent från och med läsåret 2018/19 enligt prognosen. Som UKÄ tidigare har visat minskade dock antalet nybörjare på lärarutbildning läsåret 2018/19, trots utbyggnaden av utbildningarna som inleddes av regeringen 2015.² I budgetpropositionen för 2020 gjorde regeringen ytterligare en satsning på ett beräknat utökat antal platser motsvarande 3 600 helårsstudenter till 2021.

UKÄ har tidigare beräknat nybörjarbehovet på lärarutbildningen, och konstaterat att högskolan inte på egen hand kan möta behovet.³ Lärosätena kan däremot påverka genomströmningen på lärarutbildningarna, exempelvis genom åtgärder för att minska andelen tidiga avhopp. UKÄ har tidigare visat att studenter med bättre förkunskaper i form av höga gymnasiebetyg hoppar av lärarutbildningarna i lägre grad. Detta är särskilt tydligt på ämneslärarutbildningen.⁴

¹ Skolverket (2019). *Lärarprognos 2019. Redovisning av uppdrag att ta fram återkommande prognoser över behovet av förskollärare och olika lärarkategorier.*

² UKÄ (2019). *Statistisk analys 2019-12-03/13. Nybörjare i högskolan 2018/19: Antalet nybörjare i högskolan fortsätter att öka.*

³ UKÄ (2019). *Rapport 2019:23. Framtidens behov av högskoleutbildade. Genomgång av 15 bristyrken inom offentlig sektor fram till 2035.*

⁴ UKÄ (2017). *Statistisk analys 2017-01-23/1. Lärarstudenternas gymnasiebetyg, avhopp och studieprestation.*

Datum
2020-03-17Reg.nr
52-136-20

I denna analys redovisar vi utvecklingen inom lärarutbildningen de senaste läsåren. Vi inleder med uppgifter över sökande och antagna och går sedan över till nybörjare och examinerade. Uppgifterna om nybörjare och examinerade relateras till behovet av lärarförsörjning. Därefter följer ett avsnitt med fokus på utvecklingen av tidiga avhopp på lärarutbildningen över tid.

Analysen fokuserar på utbildningar mot de fyra lärarexamina som startade 2011: förskollärarexamen, grundlärarexamen, yrkeslärarexamen och ämneslärarexamen. I vissa avsnitt ingår även uppgifter om utbildning mot den sammanhållna lärarexamen som gavs fram till 2011 och som vissa studenter fortfarande registreras på. I vissa delar särredovisas uppgifter om den kompletterande pedagogiska utbildningen (KPU) som leder till ämneslärarexamen.

Uppgifterna om studenter och examinerade på lärarutbildningen som används i denna analys är framtagna från statistikmyndigheten SCB:s universitets- och högskoleregister på uppdrag av UKÄ. Registret baseras på uppgifter från lärosätenas studieadministrativa system. UKÄ är statistikansvarig myndighet för statistik om högskolan och publicerar uppgifter baserat på universitets- och högskoleregistret som analyser, rapporter och i en databas på uka.se.

Sökande, antagna och söktryck till lärarutbildningen

Fler sökande till de flesta lärarutbildningar höstterminen 2019

Ett tecken på blivande studenters intresse för att bli lärare är antalet personer som är behöriga till och i första hand söker en högskoleutbildning som leder till en lärarexamen. Höstterminen 2019 var det sammanlagt 16 410 behöriga förstahandssökande till ett program mot någon av de fyra nya lärarexamina eller den äldre lärarexamen. Sett till antalet behöriga förstahandssökande var lärarutbildningen i sin helhet den största programutbildningen denna termin. Förutom till förskolläraryrket så ökade antalet sökande till samtliga program jämfört med höstterminen innan. Sammanlagt 12 140 studenter blev antagna till de olika lärarprogrammen. Det var en liten minskning jämfört med höstterminen innan.⁵

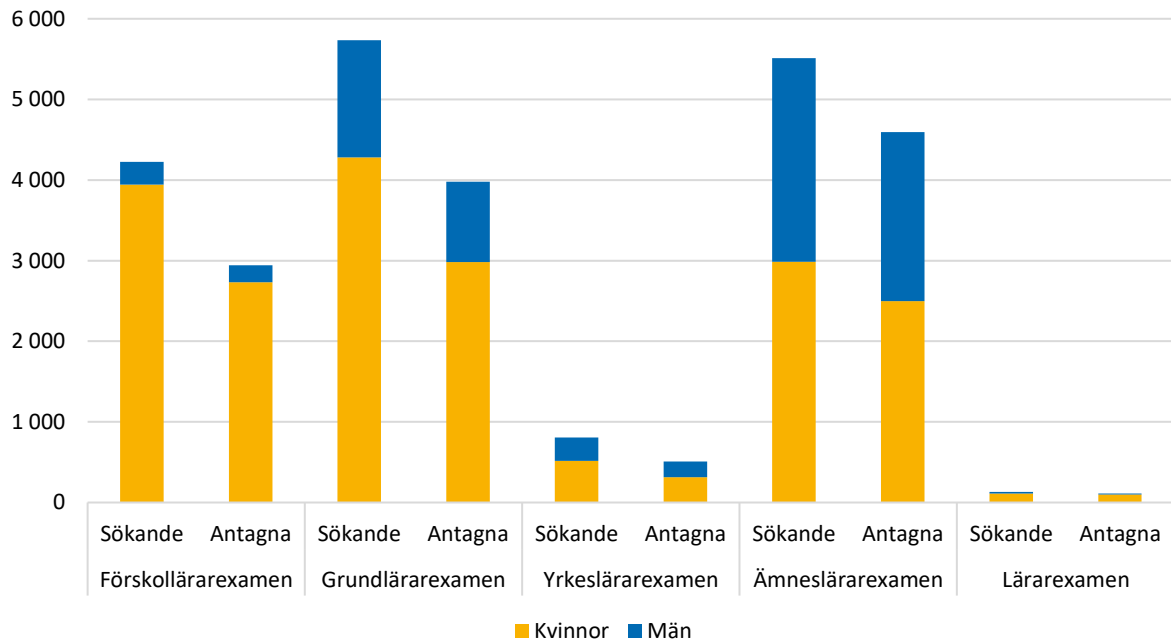
Både bland de sökande och de antagna var det fler kvinnor än män (se figur 1). Mest ojämn könsfördelning var det bland sökande och antagna till förskolläraryrket med 93 procent kvinnor och 7 procent män, medan könsfördelningen bland sökande och antagna till ämneslärarutbildningen var mest jämn med 54 procent kvinnor och 46 procent män.

⁵ För uppgifter om antalet behöriga förstahandssökande och antagna till lärarutbildning över flera terminer, se UKÄ:s årsrapport 2019, kapitlet *Utbildning på grundnivå och avancerad nivå*.

Datum
2020-03-17

Reg.nr
52-136-20

Figur 1. Behöriga förstahandssökande och antagna till lärarutbildningen fördelat på examen och kön, höstterminen 2019.



Högst söktryck på yrkesläraresexamen

Söktrycket är kvoten av antalet behöriga förstahandssökande per antagen, och visar på konkurrensen om platserna på lärarutbildningen. Ett söktryck under 1 tyder på att det finns fler platser än sökande, medan ett söktryck över 1 visar att det finns fler sökande än som har antagits. Höstterminen 2019 var det genomsnittliga söktrycket till lärarutbildningen 1,4, vilket var en marginell ökning jämfört med höstterminen 2018 (se figur 2). Det kan jämföras med det genomsnittliga söktrycket till samtliga yrkesexamensprogram höstterminen 2019 som var 2,0.⁶

Det genomsnittliga söktrycket till programmen som leder till de fyra nya läraresexamen har varit relativt stabilt över tid sedan den nya lärarutbildningen startade 2011 (se figur 2). Den brutna tidsserien för söktrycket till läraresexamen i figuren beror på att det i UKÄ:s statistik varken förekom några sökande eller antagna till utbildningar mot denna äldre läraresexamen höstterminerna 2014–2016. Höstterminen 2012 var både antalet sökande och antalet antagna till program mot äldre läraresexamen mycket litet, vilket ändå resulterade i ett ovanligt högt söktryck.

Jämfört med höstterminen 2018 var det ett högre söktryck till programmen mot grundläraresexamen, yrkesläraresexamen och läraresexamen höstterminen 2019. Högst söktryck hade yrkesläraresexamen med 1,6. Mest ökade söktrycket till läraresexamen, från

⁶ För mer information, se UKÄ & SCB (2019). *Statistiskt meddelande UF 46 SM 190. Sökande och antagna till högskoleutbildning på grundnivå och avancerad nivå höstterminen 2019.*

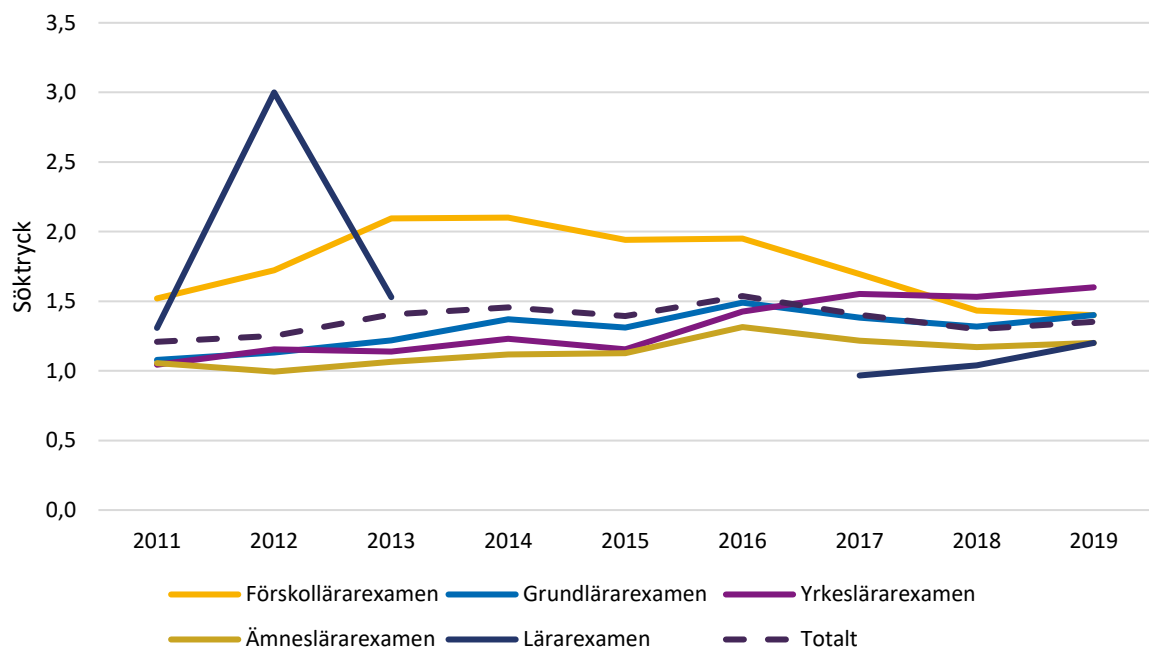
Datum
2020-03-17

Reg.nr
52-136-20

1,0 till 1,2, men som framgick av figur 1 baserar det sig på ett fåtal individer. Söktrycket till ämneslärarutbildningen (1,2) och förskollärarutbildningen (1,4) var oförändrat.

Figur 2. Söktryck till lärarutbildningen, totalt och fördelat på examen, höstterminerna 2011–2019.

Observera att söktrycket till lärarexamen baseras på ett fåtal individer.



Nybörjare på lärarutbildningen

Alla personer som söker och blir antagna till lärarutbildningen påbörjar inte utbildningen. Därför är det relevant att titta närmare på de som för första gången var registrerade på en lärarutbildning, alltså var nybörjare. Först redovisas det totala antalet nybörjare på utbildningar mot lärarexamina från och med läsåret 2011/12, i tabell 1. Därefter redovisas antalet nybörjare på kompletterande pedagogisk utbildning (KPU) mot ämneslärarexamen separat i tabell 2.

Antalet nybörjare fortsätter att minska

Från läsåret 2011/12 har det totala antalet nybörjare på lärarutbildningen ökat för varje läsår fram till 2015/16 (se tabell 1). Men från och med läsåret 2016/17 har antalet nybörjare minskat. Lsåret 2018/19 var det totalt 13 370 nybörjare på lärarutbildningen vilket var en minskning med 300 (2 procent) jämfört med läsåret innan. Antalet kvinnliga nybörjare minskade med 370 medan antalet manliga nybörjare ökade med 70. Sett till de olika examina och inriktningarna skedde den största minskningen av antalet nybörjare på

Datum
2020-03-17Reg.nr
52-136-20

ämneslärarexamen med inriktning mot gymnasieskolan, med 260 personer (8 procent) jämfört med läsåret innan.⁷

Däremot ökade antalet nybörjare på program mot ämneslärarexamen med inriktning mot årskurs 7–9 jämfört med föregående läsår, motsvarande 20 procent. Antalet nybörjare på inriktningen (920 studenter) var det högsta som uppmätts under hela perioden. Från och med höstterminen 2018 är det möjligt att studera en kortare ämneslärarutbildning med inriktning mot årskurs 7–9 som omfattar 240 högskolepoäng (hp) istället för 270 hp. Dock var endast ett fåtal nybörjare registrerade på utbildningen med den mindre poängomfattningen läsåret 2018/19. Ökningen av antalet nybörjare på inriktning årskurs 7–9 kan alltså inte förklaras helt av det nya programmet.

Dessutom ökade antalet nybörjare på program mot yrkeslärarexamen med 12 procent och program mot äldre lärarexamen med 11 procent jämfört med föregående läsår. De som registreras på utbildningar mot äldre lärarexamen kan vara personer som ska komplettera sina studier inom någon av satsningarna Vidareutbildning av lärare som saknar lärarexamen (VAL) eller Utländska lärares vidareutbildning (ULV).

Sedan 2011/12 har könsfördelningen bland nybörjarna på lärarutbildning varit i stort sett oförändrad, med drygt 70 procent kvinnor och knappt 30 procent män. Även sett till de olika examina och inriktningarna har könsfördelningen varit ungefär densamma över tid. Det senaste läsåret var det mest ojämn fördelning på förskollärarytbildningen (94 procent kvinnor och 6 procent män) och mest jämn fördelning på ämneslärarutbildningen med inriktning mot gymnasieskolan (51 procent kvinnor och 49 procent män).

⁷ När procent av avrundade tal anges i denna analys har den angivna procentuella förändringen eller andelen beräknats baserat på ej avrundade tal.

Datum
2020-03-17

 Reg.nr
52-136-20

Tabell 1. Antal nybörjare på lärarutbildning fördelat på examen, inriktning och kön läsåren 2011/12–2018/19. Avrundade siffror till närmaste tiotal.

		2011/12	2012/13	2013/14	2014/15	2015/16	2016/17	2017/18	2018/19
Förskolläraexamen		2 960	3 290	3 540	3 670	3 750	3 790	3 810	3 600
	Kvinnor	2 760	3 070	3 270	3 370	3 470	3 530	3 600	3 390
	Män	210	220	270	300	290	260	210	220
Grundläraresexamen		2 750	3 240	3 280	3 520	3 790	3 860	3 910	3 720
	Kvinnor	2 220	2 570	2 560	2 710	2 970	2 950	3 040	2 800
	Män	530	660	720	800	830	910	870	920
Fritidshem		600	690	690	760	710	820	790	810
	Kvinnor	380	440	450	450	450	460	470	460
	Män	210	250	240	310	260	360	320	360
Förskoleklass, årskurs 1–3		1 310	1 470	1 470	1 580	1 870	1 820	1 830	1 700
	Kvinnor	1 220	1 350	1 330	1 430	1 680	1 640	1 660	1 540
	Män	90	120	140	150	190	180	180	160
Årskurs 4–6		850	1 070	1 120	1 180	1 210	1 230	1 290	1 210
	Kvinnor	620	780	790	840	840	850	920	810
	Män	230	300	340	340	380	370	370	400
Ämnesläraresexamen		2 920	3 470	3 590	4 230	4 560	4 490	4 410	4 340
	Kvinnor	1 520	1 870	1 860	2 210	2 370	2 280	2 350	2 350
	Män	1 400	1 600	1 730	2 020	2 190	2 210	2 070	1 990
Gymnasieskolan		2 150	2 560	2 670	3 170	3 500	3 400	3 220	2 960
	Kvinnor	1 060	1 340	1 320	1 590	1 790	1 700	1 680	1 510
	Män	1 090	1 220	1 340	1 590	1 720	1 700	1 550	1 450
Årskurs 7–9		770	740	690	770	750	680	760	920
	Kvinnor	460	440	390	460	440	380	460	580
	Män	320	300	300	310	320	300	300	340
Okänt*			170	230	290	310	410	430	460
	Kvinnor		100	150	170	150	200	210	250
	Män		70	90	120	160	210	220	210
Yrkesläraresexamen		580	640	640	610	670	590	590	660
	Kvinnor	320	400	370	400	430	380	360	400
	Män	260	240	270	210	240	210	230	270
Läraresexamen**		1 550	960	810	1 150	1 010	950	940	1 050
	Kvinnor	1 050	690	560	740	650	640	620	680
	Män	500	270	250	410	370	310	320	370
Totalt		10 760	11 600	11 840	13 180	13 780	13 680	13 670	13 370
	Kvinnor	7 860	8 610	8 610	9 440	9 880	9 790	9 980	9 610
	Män	2 900	2 990	3 230	3 740	3 910	3 890	3 690	3 760

* Vissa nybörjare på kompletterande pedagogisk utbildning (KPU) har okänd inriktning.

** Nybörjare på program mot läraresexamen är ofta studenter inom Vidareutbildning av lärare som saknar läraresexamen (VAL) eller Utländska lärares vidareutbildning (ULV).

Datum
2020-03-17Reg.nr
52-136-20

Av de olika examina och inriktningarna påbörjade störst andel nybörjare ett program mot förskolläraryxamen (27 procent) följt av ämnesläraryxamen med inriktning mot gymnasieskolan (22 procent). Sett till hela examina fanns den största andelen nybörjare på program mot ämnesläraryxamen, motsvarande 32 procent av alla nybörjare på lärarutbildning.

Medelåldern hos nybörjarna varierade mellan examina. Lägst var den bland nybörjare på grundläraryxamen, 26 år, och högst bland nybörjare på program mot läraryxamen, 42 år. Den äldre medelåldern på läraryxamen kan förklaras av att många av nybörjarna studerar inom VAL och redan har arbetat i skolan en tid.

Av alla nybörjare på lärarutbildning läsåret 2018/19 var det 61 procent som studerade i den svenska högskolan för första gången, dvs. var högskolenybörjare. Högst andel högskolenybörjare var det bland de som påbörjade program mot förskolläraryxamen, 78 procent. Program mot läraryxamen hade lägst andel högskolenybörjare, 31 procent, vilket som tidigare nämnt kan förklaras av att många av dessa studenter kompletterar sina tidigare studier för att nå en behörighetsgivande läraryxamen.

Vi kan konstatera att antalet nybörjare på lärarutbildningen 2018/19 betydligt understiger nivåerna på det förväntade årliga behovet som UKÄ tidigare har beräknat.⁸ I relation till beräkningen i den rapporten utgjorde de 13 370 nybörjarna på lärarutbildningen 2018/19 endast 65 procent av det årliga nybörjarbehovet på sammanlagt cirka 20 690 nybörjare på förskolläraryxamen, grundläraryxamen, ämnesläraryxamen och yrkesläraryxamen fram till 2035.

Flest nybörjare på Stockholms universitet

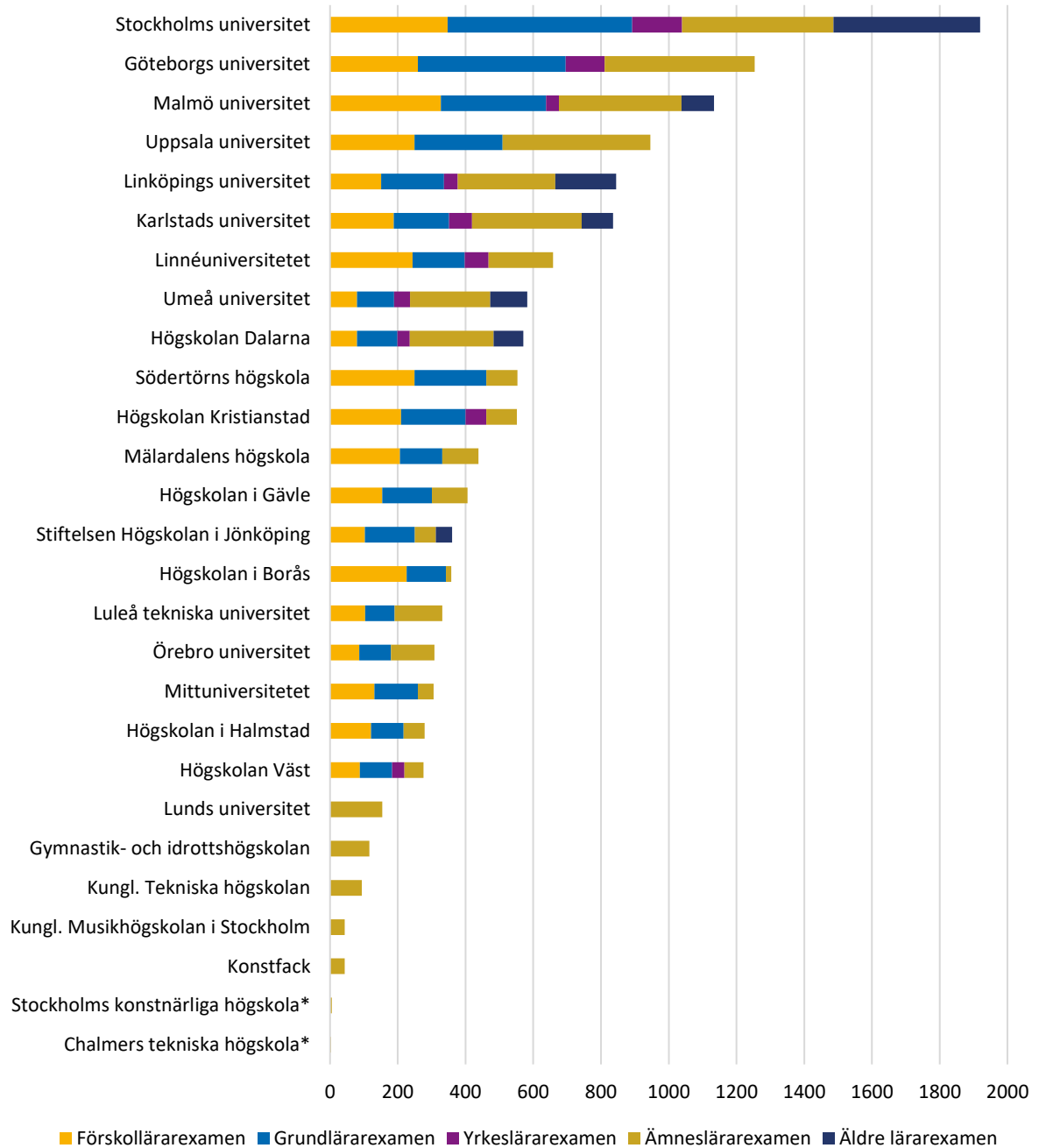
Nästan samtliga svenska lärosäten erbjuder ett eller flera lärarutbildningsprogram, men antalet nybörjare varierar mellan lärosätena. Stockholms universitet, som erbjuder program mot samtliga läraryxamina, hade flest nybörjare läsåret 2018/19 med 1 920 studenter (se figur 3a). Även könsfördelningen bland nybörjarna varierar mellan lärosätena beroende på vilka examina de erbjuder (se figur 3b). På de flesta lärosäten var kvinnorna i majoritet bland nybörjarna med i genomsnitt 68 procent. Men på några av de lärosäten som endast ger ämnesläraryt utbildning var könsfördelningen jämn eller så var männen i majoritet.

⁸ UKÄ (2019). *Rapport 2019:23. Framtidens behov av högskoleutbildade. Genomgång av 15 bristyrken inom offentlig sektor fram till 2035.*

Datum
2020-03-17

Reg.nr
52-136-20

Figur 3a. Antal nybörjare på lärarutbildningen, per lärosäte och examen, läsåret 2018/19.

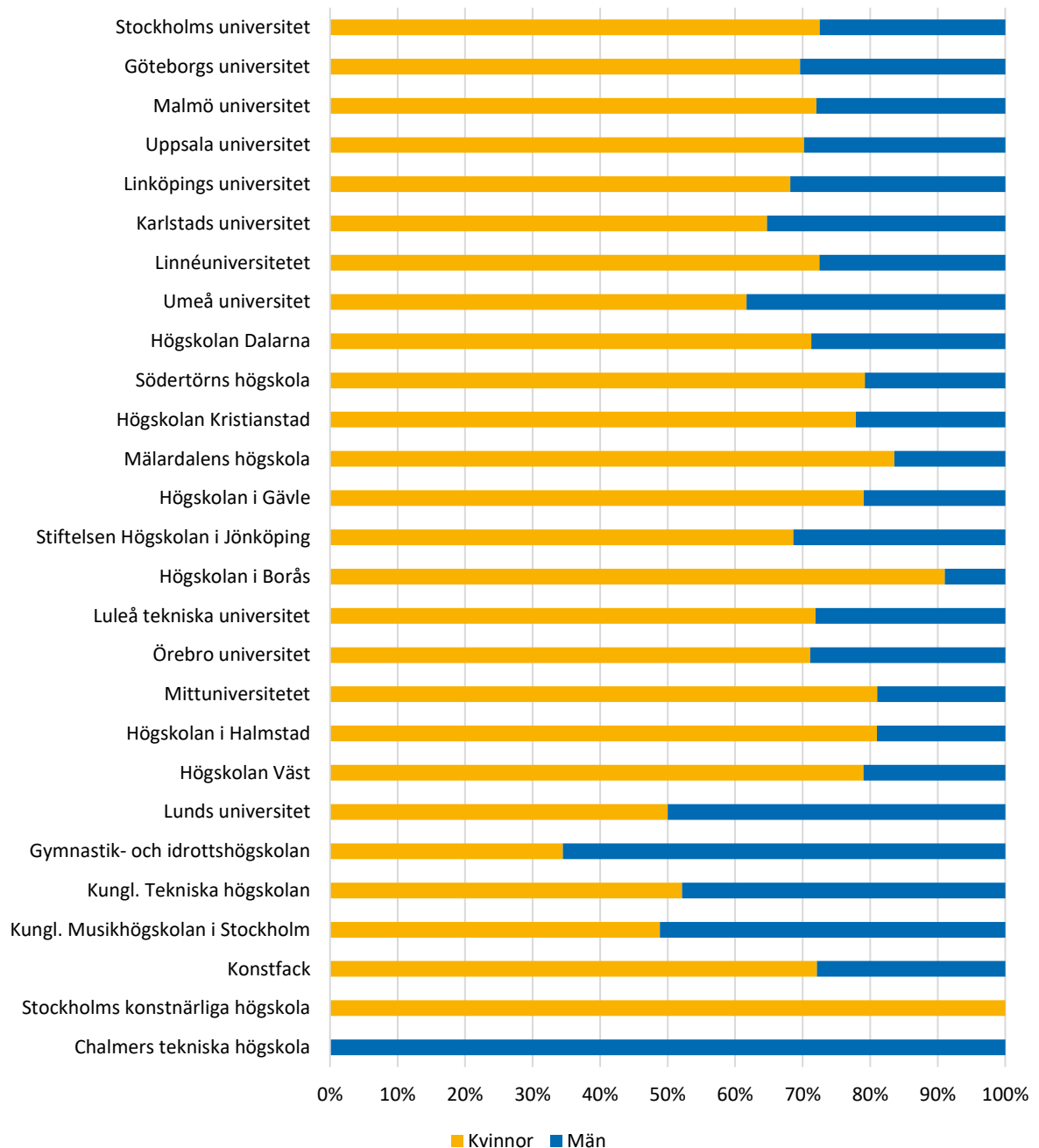


* Stockholms konstnärliga högskola och Chalmers tekniska högskola hade 5 eller färre nybörjare på lärarutbildning läsåret 2018/19.

Datum
2020-03-17

Reg.nr
52-136-20

Figur 3b. Andel kvinnor och män bland nybörjare på lärarutbildning, per lärosäte, läsåret 2018/19. Procent



Viss minskning av antalet nybörjare på KPU

Här redogör vi för nybörjarna på kompletterande pedagogisk utbildning (KPU) som leder till ämneslärarexamen. Antalet nybörjare på KPU är en delmängd av det totala antalet nybörjare på program mot ämneslärarexamen som redovisades ovan. UKÄ och SCB identifierar KPU-nybörjare i statistiken som studenter som hade sin första registrering på

Datum
2020-03-17

Reg.nr
52-136-20

lärarutbildningen på ett program som omfattar 90 hp och som leder till ämneslärarexamen.

För att vara behörig att studera KPU enligt en särskild förordning (SFS 2011:686) ska studenten redan ha tillgodogjort sig ämneskunskaper i undervisningsämnen i grundskolans årskurs 7–9 eller gymnasieskolan. Utbildningen omfattar 90 hp av kurser i utbildningsvetenskaplig kärna och verksamhetsförlagd utbildning. Alla lärosäten som har examenstillstånd för ämneslärarexamen kan ge KPU inom de inriktningar som examenstillståndet avser. Det finns även särskilda former av KPU som ges vid vissa lärosäten. Ett exempel är försöksverksamheten KPU för personer med forskarexamen som nyligen har utvärderats av UKÄ på uppdrag av regeringen.⁹ I denna analys redovisas studenter på olika särskilda former av KPU tillsammans med studenter på ordinarie KPU.

Liksom det totala antalet nybörjare på lärarutbildningen, ökade antalet nybörjare på KPU för varje läsår mellan 2011/12 och 2015/16 (se tabell 2). Därefter har antalet legat på drygt 1 000 nybörjare de tre senaste läsåren. Läsåret 2018/19 var det 1 080 nybörjare på KPU vilket var en minskning med 20 personer jämfört med läsåret innan. Nybörjarna på inriktningen mot årskurs 7–9 ökade något, medan antalet på inriktningen mot gymnasieskolan minskade. 56 procent av KPU-nybörjarna var kvinnor och 44 procent var män.

Tabell 2. Antal nybörjare på kompletterande pedagogisk utbildning (KPU), fördelat på inriktning och kön, läsåren 2011/12–2018/19. Avrundade siffror till närmaste tiotal. Nybörjarna på KPU är en delmängd av det totala antalet nybörjare på ämneslärarexamen som har redovisats tidigare. "Okänt" betyder att uppgift om inriktning saknas för nybörjarna.

		2011/12	2012/13	2013/14	2014/15	2015/16	2016/17	2017/18	2018/19
Gymnasieskolan		30	180	210	330	460	380	380	310
	Kvinnor	20	100	120	160	250	180	200	160
	Män	10	80	90	170	210	200	180	160
Årskurs 7–9		<5	50	90	160	260	230	300	310
	Kvinnor	<5	30	60	110	150	130	180	200
	Män		20	30	50	110	110	110	110
Okänt			170	230	290	310	410	430	460
	Kvinnor		100	150	170	150	200	210	250
	Män		70	90	120	160	210	220	210
Totalt		30	400	530	780	1 020	1 020	1 100	1 080
	Kvinnor	20	230	320	440	550	510	590	610
	Män	10	170	210	340	480	520	510	480

En del KPU-nybörjare saknar uppgift om inriktning vilket innebär att det inte är känt om de studerar med inriktning mot gymnasieskolan eller årskurs 7–9 vid

⁹ UKÄ (2020). *Rapport 2020:3. Utvärdering av särskild KPU för personer med forskarexamen. Genomförande och resultat av en satsning på att få fler ämneslärare och lektorer i skolan.*

Datum
2020-03-17

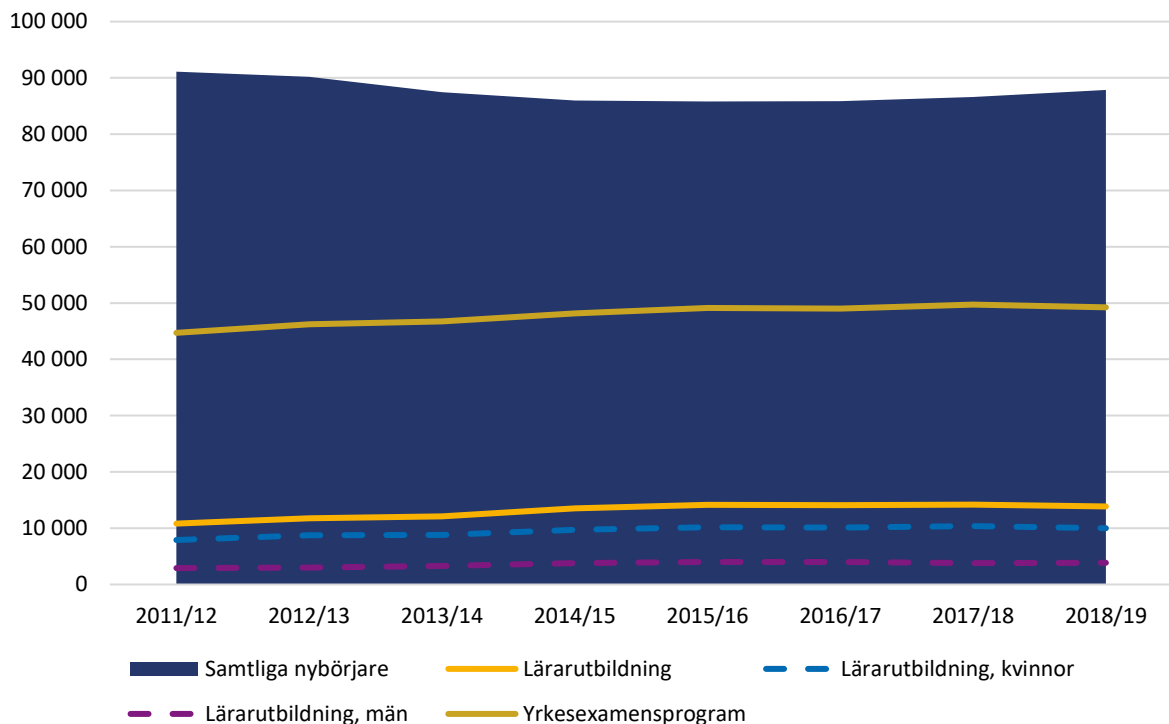
Reg.nr
52-136-20

rapporteringstillfället. För de som har tagit examen genom KPU finns dock uppgift om inriktning för alla examinerade, se tabell 4 på sidan 14 i denna analys.

Mer än var fjärde nybörjare på yrkesexamensprogram börjar på lärarutbildningen

I detta avsnitt visar vi hur stor andel av högskolan som utgörs av lärarutbildning sett till antalet nybörjare. Läsåret 2018/19 utgjorde nybörjarna på yrkesexamensprogram som leder till någon typ av lärarexamen 28 procent av samtliga nybörjare på yrkesexamensprogram. Inget annat enskilt yrkesexamensprogram eller gruppering av yrkesexamensprogram efter område hade lika många nybörjare.¹⁰ De kvinnliga nybörjarna på lärarutbildningen utgjorde 32 procent av alla kvinnliga nybörjare på yrkesexamensprogram det läsåret, medan de manliga nybörjarna på lärarutbildningen utgjorde 22 procent av alla manliga nybörjare på yrkesexamensprogram. Det är alltså en relativt stor andel av både män och kvinnor som börjar studera mot en yrkesexamen som väljer att studera mot en lärarexamen av något slag.

Figur 4. Antal nybörjare på lärarutbildning, på yrkesexamensprogram och totalt i högskolan, läsåren 2011/12–2018/19.¹¹



¹⁰ Se tabellen *Programnybörjare mot yrkesexamen läsåret 1993/94–2018/19 efter program och kön*, www.scb.se/hitta-statistik/statistik-efter-amne/utbildning-och-forskning/hogskolevasende/studenter-och-examina-i-hogskoleutbildning-pa-grundniva-och-avancerad-niva/.

¹¹ I denna figur räknas studenter som nybörjare på lärarutbildning även om de har påbörjat en lärarutbildning tidigare. I resten av analysen räknas de endast som nybörjare på lärarutbildning när de

Datum
2020-03-17

Reg.nr
52-136-20

Av samtliga nybörjare i högskolan läsåret 2018/19 utgjorde nybörjarna på lärarutbildningen 16 procent. Var femte kvinnlig nybörjare och var tionde manlig nybörjare i högskolan var nybörjare på lärarutbildningen.

Lsåret 2011/12 när den nya lärarutbildningen startade utgjorde de som påbörjade en lärarutbildning 12 procent av samtliga nybörjare i högskolan. Därefter ökade andelen successivt tills den nådde 17 procent läsåret 2015/16. Läsåret 2016/17 minskade andelen till 16 procent, och har varit oförändrad de tre senaste läsåren.

Examinerade på lärarutbildningen

Om nybörjarna utgör inflödet till lärarutbildningen, så utgör de examinerade utflödet. De examinerade studenterna bidrar till kompetensförsörjningen av behöriga lärare, förutsatt att de får lärarlegitimation och börjar arbeta i skolan. I detta avsnitt redovisar vi antalet examinerade personer per lärarexamen och inriktning.¹² I tabell 3 redovisas det totala antalet examinerade med olika lärarexamina från och med läsåret 2011/12. Därefter redovisas antalet ämneslärarexaminerade som examinerats via KPU separat i tabell 4.

Antalet examinerade har ökat

Sett till hela tidsperioden var antalet examinerade högst läsåret 2013/14 med totalt 9 040 examinerade (se tabell 3). Att många tog ut en lärarexamen det läsåret hänger ihop med att 2013 var det sista året när lärare utan lärarlegitimation kunde tillsvidareanställas, och att alla med lärarexamen kunde ansöka om legitimation från 1 juli 2014. Därefter har antalet examinerade minskat varje läsår fram till 2017/18.

Det senaste läsåret examinerades 8 570 personer vilket var en ökning med 210 jämfört med föregående läsår. 740 av dessa examinerades med en ämneslärarexamen genom KPU (se tabell 4). Läsåret 2018/19 var det 78 procent kvinnor och 22 procent män bland de examinerade på lärarutbildningarna.

för första gången påbörjade en lärarutbildning av något slag. Detta påverkar dock inte nämnvärt nivån på antalet nybörjare på lärarutbildning jämfört med övriga nybörjare.

¹² För antalet utfärdade lärarexamina per lärosäte, se *Samtliga lärarexamina (läsår)* och *Samtliga lärarexamina (år)* i UKÄ:s statistikdatabas.

Datum
2020-03-17

 Reg.nr
52-136-20

Tabell 3. Antal examinerade från lärarutbildning fördelat på examen, inriktning och kön läsåren 2011/12–2018/19. Avrundade siffror till närmaste tiotal.

		2011/12	2012/13	2013/14	2014/15	2015/16	2016/17	2017/18	2018/19
Förskolläraexamen				20	1 390	2 350	2 380	2 660	2 700
	Kvinnor			20	1 330	2 250	2 260	2 500	2 570
	Män			<5	60	90	110	160	130
Grundläraresexamen				50	490	1 390	1 750	2 030	2 320
	Kvinnor			30	380	1 190	1 430	1 630	1 910
	Män			20	110	200	320	400	410
Fritidshem				50	350	360	440	550	520
	Kvinnor			30	250	260	290	360	330
	Män			20	100	110	150	190	190
Förskoleklass, årskurs 1–3					100	660	800	910	1 130
	Kvinnor				100	640	750	870	1 060
	Män				<5	20	50	40	70
Årskurs 4–6					40	370	510	570	670
	Kvinnor				30	300	390	410	510
	Män				10	70	120	160	160
Ämnesläraresexamen			<5	120	390	920	1 590	2 070	2 230
	Kvinnor		<5	70	240	550	900	1 200	1 280
	Män			50	150	380	700	870	950
Gymnasieskolan			<5	100	280	540	1 130	1 430	1 550
	Kvinnor		<5	60	180	300	600	800	850
	Män			40	100	240	530	620	700
Årskurs 7–9				20	120	390	470	660	690
	Kvinnor			10	70	250	300	400	440
	Män			<5	50	140	170	260	250
Yrkesläraresexamen			60	210	450	470	440	550	490
	Kvinnor		40	130	290	270	280	320	300
	Män		20	80	170	200	160	220	190
Läraresexamen		6 450	8 240	8 650	5 430	2 850	1 530	1 060	840
	Kvinnor	5 180	6 690	7 010	4 070	1 950	1 090	760	590
	Män	1 270	1 550	1 640	1 360	890	450	300	250
Totalt		6 450	8 310	9 040	8 150	7 980	7 690	8 360	8 570
	Kvinnor	5 180	6 740	7 250	6 310	6 220	5 950	6 410	6 640
	Män	1 270	1 570	1 780	1 840	1 760	1 740	1 950	1 930

Datum
2020-03-17

Reg.nr
52-136-20

Tabell 4. Antal examinerade på kompletterande pedagogisk utbildning (KPU) fördelat på inriktning och kön, läsåren 2012/13–2018/19. Avrundade siffror till närmaste tiotal. De examinerade på KPU är en delmängd av det totala antalet examinerade med ämneslärarexamen i tabellen ovan.

		2012/13	2013/14	2014/15	2015/16	2016/17	2017/18	2018/19
Gymnasieskolan		<5	90	200	280	380	460	470
	Kvinnor	<5	50	130	160	220	230	240
	Män		40	70	130	160	220	230
Årskurs 7–9			10	60	110	170	240	280
	Kvinnor		10	40	70	110	150	170
	Män		<5	20	40	60	90	110
Totalt		<5	100	260	390	540	680	740
	Kvinnor	<5	60	170	220	320	380	410
	Män		40	90	160	220	310	330

Personer med ämneslärarexamen med inriktning mot gymnasieskolan är i regel även behöriga att undervisa i grundskolans årskurs 7–9. Flera av lärarexamina ger även behörighet att undervisa i specialsolan, sameskolan, samt kommunal vuxenutbildning i samma eller motsvarande årskurser och ämnen som ingår i examen. Utöver detta kan man ha ytterligare behörigheter som inte framgår av examen. Lärare med behörighetsgivande examen kan även utöka sin behörighet i vissa ämnen, exempelvis genom Lärarlyftet.

Rapporterad brist på nyutexaminerade på flera inriktningar

Utifrån ett kompetensförsörjningsperspektiv är det relevant att titta närmare på utvecklingen av de examinerade per inriktning i förhållande till rekryteringsbehovet av behöriga lärare. Enligt SCB:s arbetskraftsbarometer 2019¹³ rapporterar arbetsgivare brist på nyutexaminerade med flera olika sorters lärarutbildning (se tabell 5).

¹³ SCB (2019). *Arbetskraftsbarometern 2019 – vilka utbildningar ger jobb?*

Datum
2020-03-17

 Reg.nr
52-136-20

Tabell 5. Andel arbetsgivare som har rapporterat brist på nytexaminerade personer med olika slags lärarutbildning. Källa: SCB. Kursiverade uppgifter baseras på avläsning av figurer och är därför inte exakta.

Utbildning	Andel som rapporterar brist
Förskolläraryt utbildning	67 %
Grundläraryt utbildning: fritidshem	83 %
Grundläraryt utbildning: förskoleklass, åk 1–3 och åk 4–6	50 %
Ämnesläraryt utbildning årskurs 7–9: Matematik/NO	82 %
Ämnesläraryt utbildning årskurs 7–9: Språk/SO	63 %
Ämnesläraryt utbildning gymnasieskolan: Matematik/naturvetenskapliga ämnen	<50 %
Ämnesläraryt utbildning gymnasieskolan: Hist/samh/religion	15 %
Ämnesläraryt utbildning gymnasieskolan: Språk	<40 %
Yrkesläraryt utbildning	79 %

Grundläraryt utbildning med inriktning fritidshem är en av de utbildningsgrupper på hela arbetsmarknaden som störst andel arbetsgivare (83 procent) uppger brist på nytexaminerade i SCB:s arbetskraftsbarometer. Läsåret 2018/19 minskade antalet examinerade på denna inriktning med 30 personer jämfört med föregående läsår, efter att tidigare ha ökat varje läsår. För ämneslärare med inriktning årskurs 7–9 och undervisningsämnena matematik och NO uppger 82 procent av arbetsgivarna en brist på nytexaminerade. Här kan vi konstatera att antalet ämneslärarexaminerade med inriktning årskurs 7–9 ökade med 30 personer det senaste läsåret, till 690 examinerade. 41 procent av dem examinerades genom KPU. Senare i denna analys (figur 5, s. 18) redovisas antalet examinerade efter ämnen i deras examen. Det är även en hög andel, 79 procent, av arbetsgivarna som uppger brist på nytexaminerade yrkeslärare. Antalet examinerade yrkeslärare minskade det senaste läsåret med 60 personer jämfört med föregående läsår.

En jämförelse mellan det förväntade årliga examinationsbehovet per examen fram till 2033 enligt Skolverkets lärarprognos och det faktiska antalet examinerade görs i tabell 8 på sidan 19 i denna analys.

Undervisningsämnena och fördjupningsområdena hos lärarexaminerade

För en ändamålsenlig kompetensförsörjning av lärare är det av betydelse vilka skolformer och ämnen de examinerade är behöriga att undervisa i. I detta avsnitt redovisar vi i mer detalj vilka verksamhetsområden, fördjupningsområden och undervisningsämnena som har ingått i examina hos de som examinerats de senaste läsåren.¹⁴

¹⁴ För en fördjupande analys av undervisningsämnena i lärarstudenternas examina i relation till examinationsbehovet, se UKÄ (2019). *Statistisk analys 2019-03-26/3. Ämneslärare i årskurs 7–9 och gymnasiet: Ökande behov väntas i flera undervisningsämnena.*

Datum
2020-03-17

 Reg.nr
52-136-20

Flest examinerade mot grundskolans senare år med äldre lärarexamen

Personer som examineras med äldre lärarexamen har ofta studerat kompletterande utbildningar som VAL och ULV. De kan också ha påbörjat lärarutbildningen innan 2011/12 och har inte examinerats förrän nu. Dessa examina innehåller verksamhetsområde i stället för inriktning.

Det vanligaste verksamhetsområdet bland de som examinerades med äldre lärarexamen det senaste läsåret var grundskolans senare år (220 examinerade). Näst störst var förskola/fritidshem/grundskolans tidiga år (160 examinerade). Totalt examinerades 840 med en äldre lärarexamen läsåret 2018/19. Av dessa var 70 procent kvinnor och 30 procent män.

Tabell 6. Antal examinerade med äldre lärarexamen, fördelat på verksamhetsområde, läsåren 2014/15–2018/19. Avrundade siffror till närmaste tiotal.

	2014/15	2015/16	2016/17	2017/18	2018/19
Fritidshem	90	40	20	10	20
Fritidshem/grundskolans tidigare år	20	<5	<5		
Förskola/fritidshem/grundskolans tidiga år	880	400	250	170	160
Förskola/förskoleklass/grundskolans tidiga år	510	160	100	110	70
Förskola/förskoleklass	620	160	90	60	30
Förskola/förskoleklass/fritidshem	60	30	20	10	10
Grundskolans senare år	830	630	330	250	220
Grundskolans senare år/gymnasieskolan	1 340	840	390	220	130
Grundskolans tidigare och senare år	10	<5	10	<5	<5
Grundskolans tidigare år	520	240	170	140	110
Gymnasieskolan	590	380	160	90	100
Övriga kombinationer av verksamheter	50	20	10	<5	<5
Totalt	5 430	2 850	1 530	1 060	840

Samhällsorienterande och naturorienterande ämnen lika vanliga hos grundlärarexaminerade med inriktning årskurs 4–6

Lsåret 2018/19 var det 670 examinerade med grundlärarexamen inriktning årskurs 4–6, varav 76 procent kvinnor och 24 procent män. Enligt examensordningen innehåller denna examen, förutom de obligatoriska ämnena svenska, engelska och matematik, ett av tre valbara fördjupningsområden: naturorienterande ämnen och teknik, samhällsorienterande ämnen eller ett eller två praktiska eller estetiska ämnen. Det senaste läsåret var de vanligaste fördjupningsområdena samhällsorienterande ämnen och naturorienterande ämnen/teknik, med 290 examinerade vardera (se tabell 7).

Datum
2020-03-17

Reg.nr
52-136-20

Tabell 7. Antal examinerade med grundläraresexamen inriktning årskurs 4–6 fördelat på fördjupningsområde, läsåren 2016/17–2018/19. Avrundade siffror till närmaste tiotal.

	2016/17	2017/18	2018/19
Bild	20	30	30
Dans	<5		
Hem- och konsumentkunskap		<5	<5
Idrott	60	60	40
Musik	20	20	20
Praktiska/estetiska ämnen		<5	<5
Naturorienterande ämnen/teknik	200	230	290
Samhällsorienterande ämnen	210	220	290
Ej angivet område		<5	
Totalt	510	570	670

Engelska och historia vanligaste ämnena hos ämnesläraresexaminerade

Det finns flera olika ingångar till en ämnesläraresexamen. Ingångarna bidrar på olika sätt till kompetensförsörjningen av ämneslärare. Dels finns det reguljära ämnesläraresprogrammet, dels KPU och dels andra ingångar till ämnesläraresexamen, som VAL. En ämnesläraresexamen kan i regel innehålla två eller tre undervisningsämnen. Vissa som examineras genom KPU har ett undervisningsämne.

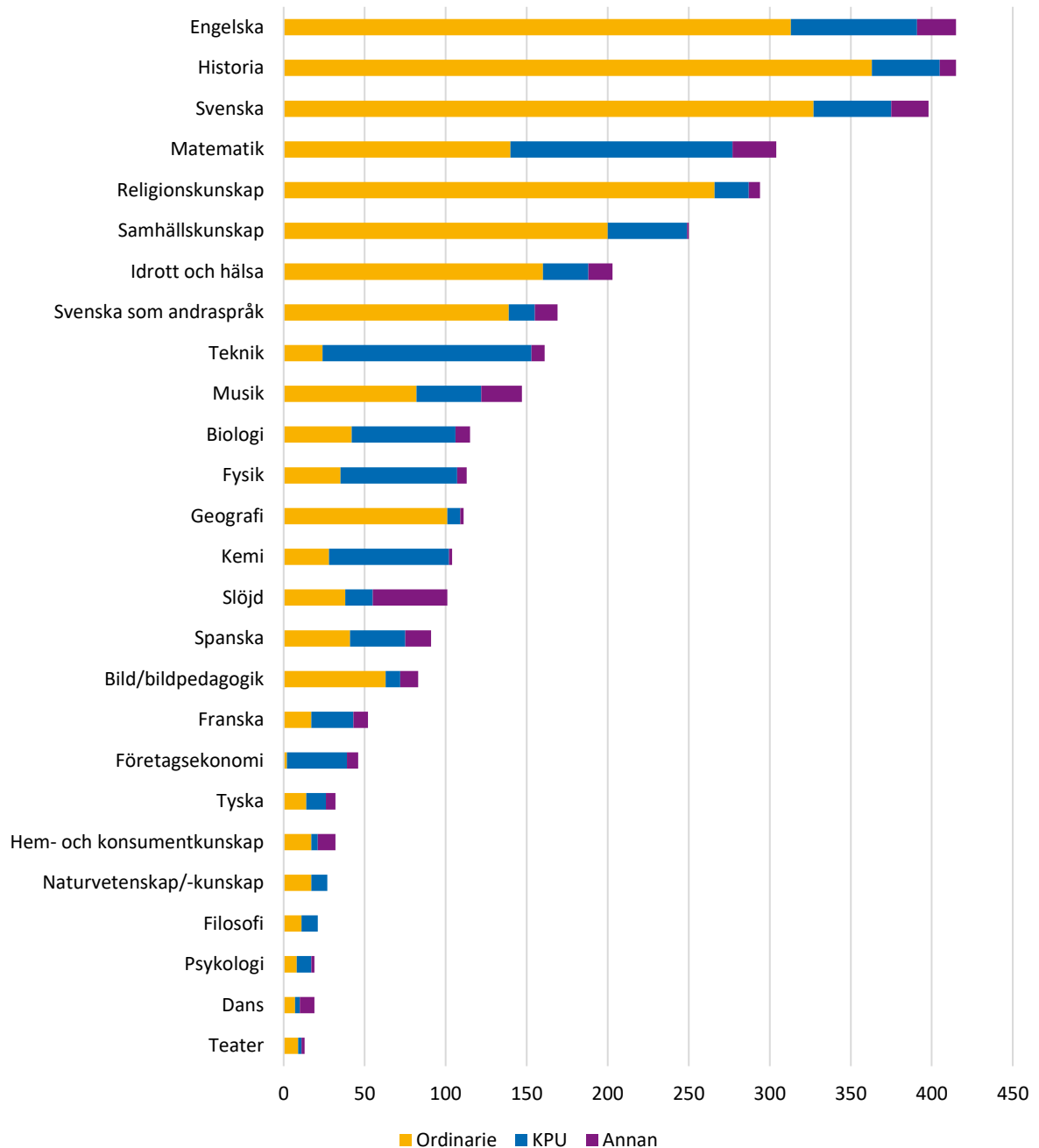
För att ge en bild av vilka examina och undervisningsämnen de olika ingångarna resulterar i, redovisar UKÄ här fördelningen av undervisningsämnen hos de som har tagit en ämnesläraresexamen fördelat på ingång till utbildningen.

I figur 5 redovisar vi endast ämnen som ingår i högskoleförordningens (1993:100) bilaga 4 om vilka ämnen som får kombineras i en ämnesläraresexamen, och som ingick i fler än 10 personers ämnesläraresexamen läsåret 2018/19. Eftersom en individ kan ha flera undervisningsämnen i sin examen, så kan inte de olika ämnena summeras. Det innebär exempelvis att om en individ har både matematik och fysik i sin examen så förekommer individen i staplarna för båda ämnen i figuren.

Datum
2020-03-17

Reg.nr
52-136-20

Figur 5. Antal examinerade med respektive ämnen i sin examen, fördelat på ingång till ämneslärarexamen, läsåret 2018/19.



Sett till det totala antalet ämneslärarexaminerade så ingick engelska och historia i flest personers examen med 420 examinerade vardera. Bland de examinerade med ämnet engelska var 65 procent kvinnor och 35 procent män, och bland de examinerade med ämnet historia var 42 procent kvinnor och 58 procent män. Därefter följde svenska med

Datum
2020-03-17

Reg.nr
52-136-20

400 examinerade (74 procent kvinnor och 26 procent män) och matematik med 300 examinerade (47 procent kvinnor och 53 procent män).

För de flesta undervisningsämnen var det störst antal personer som examinerades genom den ordinarie ämneslärarutbildningen, men för vissa ämnen examinerades fler genom KPU eller annan ingång. Av de som hade ämnet teknik i sin examen examinerades de allra flesta genom KPU, 130 av totalt 160. För ämnena biologi, fysik och kemi var det också höga andelar examinerade genom KPU, med 56 procent, 64 procent respektive 71 procent. Av de 100 examinerade med ämnet slöjd hade hälften en annan ingång till ämneslärarexamen, exempelvis genom VAL. Slöjd är ett av de ämnen där det beräknas bli störst examinationsbehov i årskurs 7–9 framöver enligt Skolverkets prognos. Det var lika många ämneslärare i matematik som examinerades genom KPU som genom den ordinarie ämneslärarutbildningen, 140 vardera. Matematik är det ämne som det råder störst examinationsbehov för i både årskurs 7–9 och gymnasieskolan, enligt Skolverket. För försörjningen av undervisande lärare i vissa ämnen har alltså KPU och andra ingångar en viktig funktion.

Hur förhåller sig antalet examinerade till examinationsbehovet?

Här jämför vi det faktiska antalet lärarexaminerade det senaste läsåret mot det förväntade examinationsbehovet enligt Skolverkets lärarprognos. Här ingår endast examinerade med någon av de fyra nya lärarexamina.

Tabell 8. Antal examinerade per examen, årligt examinationsbehov och differens. Avrundade siffror till närmaste tiotal.

	Antal examinerade 2018/19	Årligt examinationsbehov 2019-2033*	Differens antal examinerade 2018/19 och årligt examinationsbehov
Förskollärarexamen	2 700	3 290	-590
Grundlärarexamen	2 320	3 610	-1 290
Yrkeslärarexamen	490	1 050	-560
Ämneslärarexamen	2 230	3 510	-1 280
Totalt	7 730	11 450	-3 720

*Källa: Skolverket.

Som framgår av tabell 8 är det stora skillnader mellan det årliga examinationsbehovet och antalet examinerade det senaste läsåret. Särskilt stor är differensen för grundlärarexamen och ämneslärarexamen. Det totala antalet examinerade 2018/19 motsvarade 68 procent av det årliga examinationsbehovet för de fyra examina.

Datum
2020-03-17Reg.nr
52-136-20

Tidiga avhopp på lärarutbildningen

En möjlig anledning till att studenter som påbörjar en utbildning inte tar examen är att de hoppar av utbildningen i ett tidigt skede. Vissa studenter byter till en annan högskoleutbildning, men som UKÄ och SCB har visat är en majoritet av de studenter som lämnar sin nybörjarutbildning redan andra terminen inte heller registrerade på någon annan högskoleutbildning den terminen.¹⁵ UKÄ använder andelen tidiga avhopp som ett av flera mått på genomströmning i högskoleutbildning. Måttet har varit särskilt användbart för lärarutbildningarna som startade 2011, där det fram tills nyligen inte varit möjligt att följa upp examensfrekvens.

I denna analys använder vi följande metod för att beräkna andelen tidiga avhopp. För utbildningsprogram som omfattar minst 180 hp räknar vi det som ett tidigt avhopp om en student som påbörjade en lärarutbildning *senast* var registrerad på utbildningen första eller andra terminen, men inte längre var registrerad tredje eller fjärde terminen. För yrkeslärarutbildningen och KPU, som båda omfattar 90 hp, räknar vi det som ett tidigt avhopp om studenten senast var registrerad på utbildningen den första terminen, men inte längre var registrerad andra till fjärde terminen.

Andelen tidiga avhopp redovisas per nybörjartermin. De senaste uppgifterna om tidiga avhopp avser de studenter som var nybörjare på lärarutbildning höstterminen 2017 och har följts upp till och med vårterminen 2019.

Tidiga avhopp har minskat över tid på de flesta lärarutbildningar

Sedan den nya lärarutbildningen startade höstterminen 2011 har andelen tidiga avhopp minskat på de flesta examina (se figur 6a). Bland nybörjarna höstterminen 2017 var andelen tidiga avhopp flera procentenheter lägre jämfört med höstterminen 2011 på ämneslärarexamen, grundlärarexamen och yrkeslärarexamen. Andelen avhopp bland de som var nybörjare på förskollärarexamen 2017 var dock på samma nivå som 2011, 20 procent. Det har varit högst andel tidiga avhopp från ämneslärarutbildningen under hela perioden. Men även på ämneslärarutbildningen har andelen tidiga avhopp minskat, från 35 till 30 procent.

Sedan höstterminen 2012 har andelen tidiga avhopp bland männen på de flesta examina legat på en nivå som varit betydligt högre än andelen avhopp bland kvinnorna (se figur 6b och 6c). Ett undantag är yrkeslärarexamen där skillnaderna i andelen avhopp är mindre, 12 procent bland kvinnorna och 14 procent bland männen höstterminen 2017. Könsskillnaden är desto större inom förskollärarutbildningen, där 19 procent av kvinnorna och 38 procent av männen som började höstterminen 2017 hade gjort ett tidigt avhopp från utbildningen.

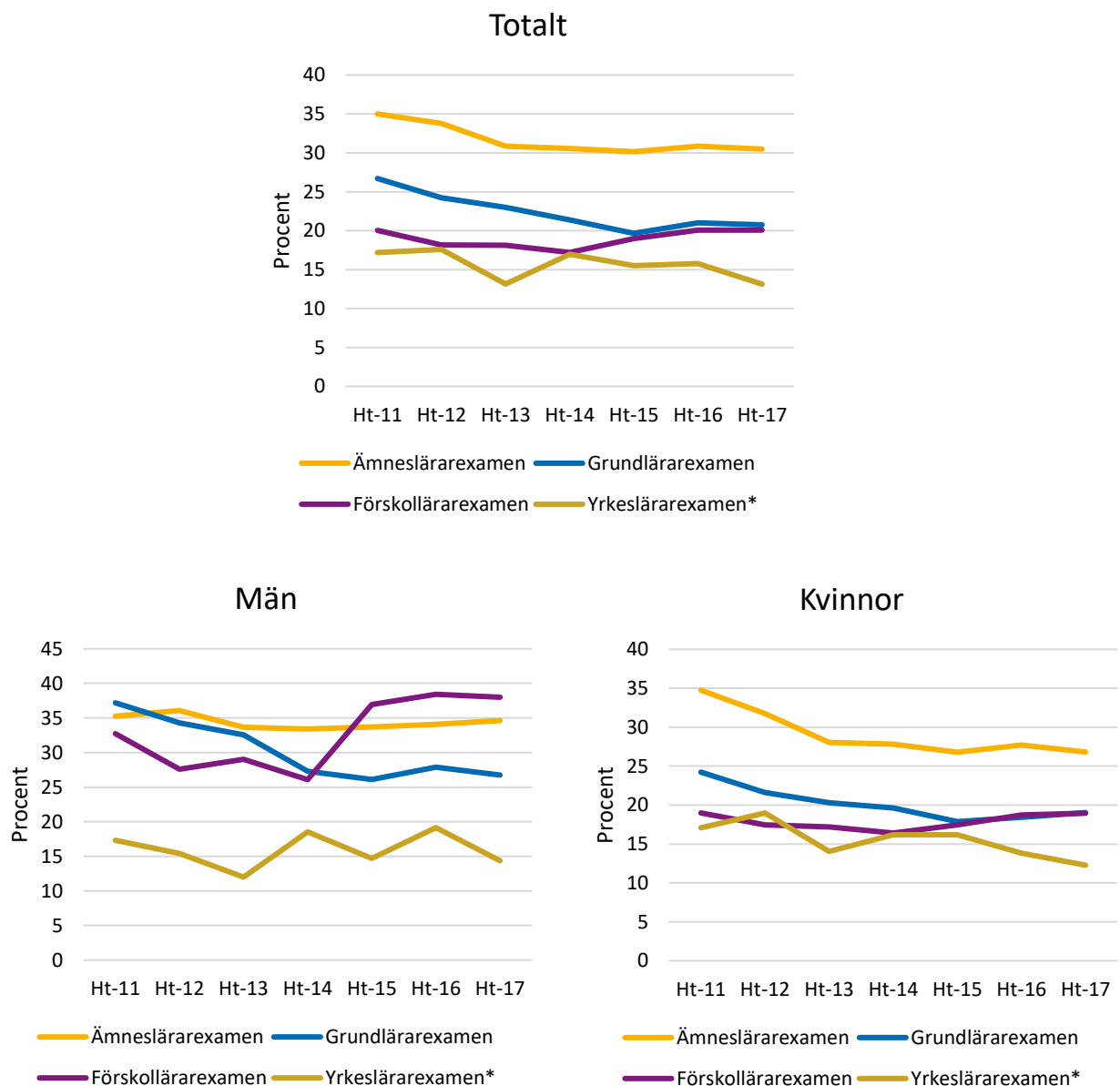
¹⁵ UKÄ och SCB (2019). *UF 20 SM 1903 Universitet och högskolor. Genomströmning på grundnivå och avancerad nivå till och med 2017/18.*

Datum
2020-03-17

Reg.nr
52-136-20

Figur 6a, 6b, 6c. Andel (%) tidiga avhopp från lärarutbildningarna per examen för de studenter som påbörjade utbildningarna höstterminerna 2011–2017. Totalt och uppdelat på män och kvinnor. Ett tidigt avhopp innebär att studenten senast var registrerad på utbildningen någon av de två första terminerna, men inte var registrerad tredje eller fjärde terminen.

* För yrkeslärarexamen innebär ett tidigt avhopp att studenten senast var registrerad första terminen, men inte på andra, tredje eller fjärde terminen.



Datum
2020-03-17

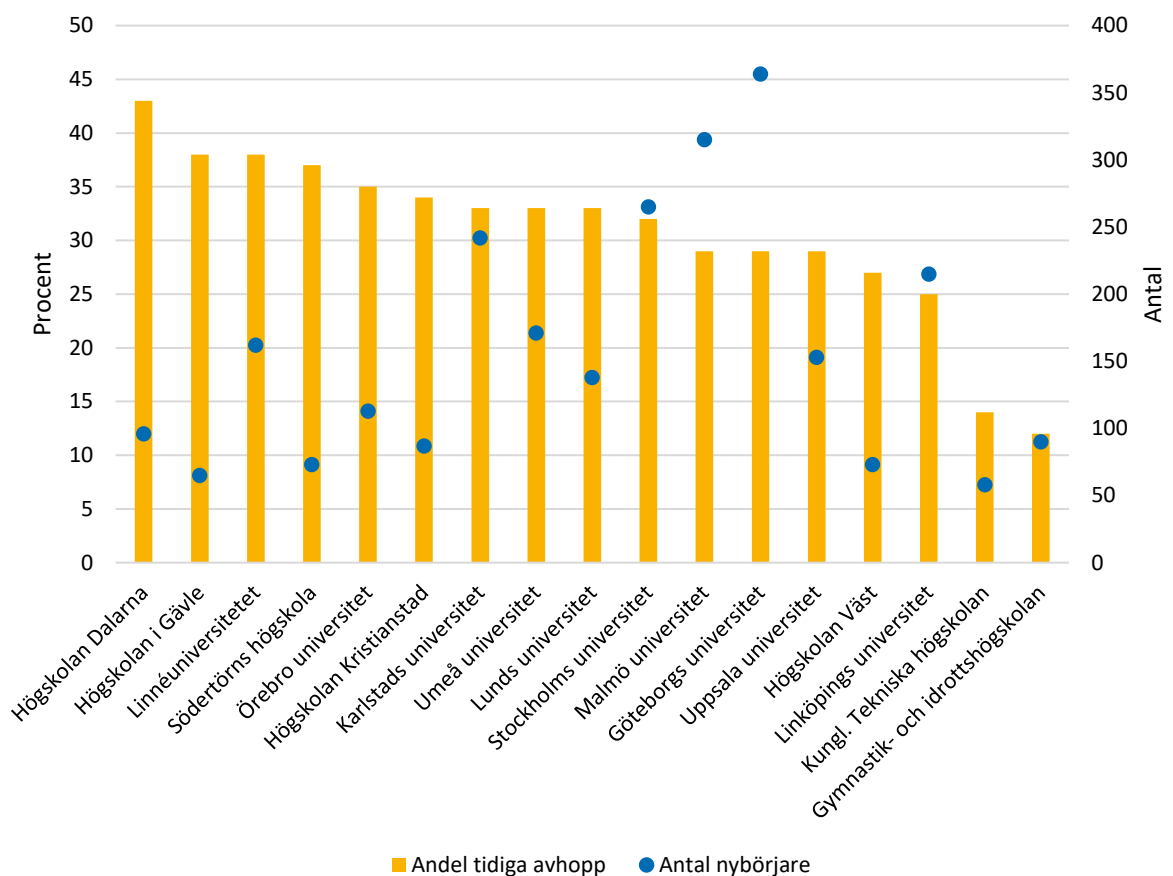
Reg.nr
52-136-20

Stora skillnader mellan lärosäten i andelen tidiga avhopp från ämneslärarutbildningen

Ämneslärarutbildningen är det största yrkesexamensprogrammet bland lärarutbildningarna sett till antalet nybörjare. Som framgick av föregående avsnitt är det även högst andel tidiga avhopp från ämneslärarutbildningen jämfört med de andra lärarutbildningsprogrammen. På grund av programmets längd finns det ännu inte någon faktisk examensfrekvens för ämneslärarutbildningen utan enbart skattningar. Av dessa skäl är det intressant att titta närmare på tidiga avhopp som ett mått på genomströmning inom just ämneslärarutbildningen.

17 lärosäten hade minst 50 nybörjare på reguljär ämneslärarutbildning (inte KPU) höstterminen 2017. Andelen tidiga avhopp på dessa lärosäten framgår av figur 7.

Figur 7. Andel (%) tidiga avhopp bland nybörjare på ämneslärarutbildning (exklusive KPU), höstterminen 2017 fördelat på lärosäte. Antal nybörjare visas på höger y-axel. Endast lärosäten med minst 50 nybörjare ingår i figuren.



Datum
2020-03-17

Reg.nr
52-136-20

Det finns stora variationer i andelen tidiga avhopp från ämneslärarutbildningen bland de olika lärosätena, från 43 procent till 12 procent. Vi ser inget tydligt samband med antalet nybörjare på lärosätet.

Det kan finnas många anledningar till avhopp på ämneslärarutbildningen¹⁶, och det går därför inte enkelt att förklara skillnaderna mellan lärosätena. Många lärosäten gör egna analyser och vidtar åtgärder för att minska de tidiga avhopp från sina ämneslärarutbildningar. Denna översikt över avhopp per lärosäte kan dock fungera som ett underlag för ytterligare analys och åtgärder för ökad genomströmning på de enskilda utbildningarna.

Tidiga avhopp från KPU har ökat

KPU är en betydligt kortare utbildning än det reguljära ämneslärarprogrammet och därför mäter UKÄ kvarvaro på KPU genom att titta på antalet studenter som inte längre är registrerade på utbildningen efter första terminen. Dessa har troligen gjort ett tidigt avhopp. Med detta mått har vi tidigare kunnat konstatera att andelen tidiga avhopp från KPU har varit ungefär 10 procentenheter lägre än på den reguljära ämneslärarutbildningen.¹⁷

Tabell 9. Andel (%) tidiga avhopp bland nybörjare på KPU fördelat på kön, höstterminerna 2015–2017. Avrundade antalsuppgifter till närmaste tiotal.

	Ht-15		Ht-16		Ht-17	
	Antal nybörjare	Andel tidiga avhopp (%)	Antal nybörjare	Andel tidiga avhopp (%)	Antal nybörjare	Andel tidiga avhopp (%)
Totalt	670	19	610	16	720	22
Kvinnor	370	18	310	14	390	20
Män	310	20	300	19	330	24

Höstterminerna¹⁸ 2015 till 2017 var det en fortsatt lägre andel tidiga avhopp bland nybörjarna på KPU jämfört med den reguljära ämneslärarutbildningen. Bland KPU-nybörjarna höstterminen 2017 var det 22 procent som gjorde ett tidigt avhopp jämfört med 30 procent på den reguljära ämneslärarutbildningen. Mellan höstterminerna 2015 och 2016 minskade andelen avhopp med tre procentenheter. Men därefter, bland nybörjarna höstterminen 2017, ökade andelen tidiga avhopp med 6 procentenheter (se tabell 9).

¹⁶ För en kartläggning och analys av möjliga orsaker till avhopp på ämneslärarutbildningen, se UHR (2018). *Kan ett antagningsprov minska avhopp på ämneslärarutbildningen? Ett förberedande uppdrag inför utvecklingen av ett särskilt antagningsprov till ämneslärarutbildningen.*

¹⁷ UKÄ (2018). *Statistisk analys 2018-03-13/3. Nybörjare och examinerade på lärarutbildning: Var fjärde nybörjare på ämneslärarutbildningen är en KPU-student.*

¹⁸ Här ingår endast de som var nybörjare på KPU på höstterminen, men det är värt att notera att en relativt stor del av KPU-studenterna påbörjar utbildningen på vårterminen. Läsåret 2018/19 var det 670 KPU-nybörjare på höstterminen och 410 på vårterminen.

Datum
2020-03-17

Reg.nr
52-136-20

Andelen tidiga avhopp ökade både bland kvinnorna och bland männen. Liksom på den reguljära ämneslärarutbildningen var det en högre andel män än kvinnor som gjorde tidiga avhopp under hela perioden. Bland nybörjarna på KPU höstterminen 2017 var det 20 procent av kvinnorna och 24 procent av männen som hoppade av i ett tidigt skede, jämfört med 27 procent av kvinnorna och 35 procent av männen på reguljär ämneslärarutbildning.

Sammanfattning

I denna statistiska analys har vi redovisat den senaste utvecklingen av inflödet och utflödet av studenter på lärarutbildningen. För flera av utbildningarna till lärare har intresset i form av antal sökande ökat den senaste tiden, med undantag för förskollärarutbildningen. Trots detta har inte antalet nybörjare ökat de senaste läsåren utan snarare minskat något. Nybörjarna på lärarutbildningen fortsätter dock att utgöra en relativt stor andel av det totala antalet nybörjare på yrkesexamensprogram i högskolan.

Antalet som examinerades från en lärarutbildning har ökat något de två senaste läsåren. Men antalet examinerade är fortfarande långt ifrån tillräckligt, för att möta behovet av behöriga lärare. Det framgår både i SCB:s arbetskraftsbarometer och i Skolverkets lärarprognos.

För ämneslärare kan vi konstatera att den kompletterande pedagogiska utbildningen (KPU) är viktig för lärarförsörjningen inom framför allt naturvetenskapliga ämnen och matematik. Engelska, historia och svenska fortsätter att vara de ämnen som ingår i flest ämneslärares examina.

Tidiga avhopp har minskat för de flesta lärarexamina sedan den nya lärarutbildningen startade. Vi kan samtidigt konstatera att det fortsatt är fler män än kvinnor som bedöms ha gjort ett tidigt avhopp. Tidiga avhopp från KPU har ökat, men är fortfarande på en lägre nivå än den reguljära ämneslärarutbildningen.

Som vi har visat är det nuvarande antalet nybörjare på lärarutbildning mycket långt ifrån det antal som behövs för att möta det framtida behovet av examinerade lärare. Sett till de historiska nybörjarnivåerna verkar det inte sannolikt att antalet studenter skulle kunna öka så kraftigt som krävs för att examinera tillräckligt många lärare, även med en ökad genomströmning på utbildningarna. Trots fler examinerade och färre tidiga avhopp på lärarutbildningen så kommer kompetensförsörjningen av behöriga lärare att vara en fortsatt stor utmaning för samhället framöver.