

# Uppdrag att kartlägga och föreslå fler vägar till vården Delredovisning



Utgiven av Universitetskanslersämbetet

Författare: Karin Holmvall (UKÄ), Charlotte Elam (UKÄ), Julia Elenäs (UKÄ), Anita Attestål (Skolverket), Lisa Östbring (MYH)

Diarienummer: 111-00057-21

Universitetskanslersämbetet • Hammarbybacken 31 • Box 6024, 121 06 Johanneshov  
tfn 08-563 085 00 • e-post [registrator@uka.se](mailto:registrator@uka.se) • [www.uka.se](http://www.uka.se)

# Innehåll

Inledning .....	4
Delredovisningens innehåll .....	4
Uppdragets genomförande.....	5
<b>Kartläggning: Vårdutbildning inom de olika utbildningsformerna ..</b>	<b>6</b>
Gymnasieskolan.....	7
Kommunal vuxenutbildning (komvux) .....	10
Folkhögskolan .....	13
Yrkeshögskolan.....	15
Högskolan .....	18
Uppdragsutbildning inom vårdområdet .....	22
<b>Kartläggning: Vägarna till högskolan .....</b>	<b>25</b>
Behörighet och urval till högskolan.....	25
Tillgodoräknande av meriter i högskolan.....	27
Behörighet till högskolan från de övriga utbildningsformerna.....	27
<b>Kartläggning: Yrkesverksamma respektive vård- och omsorgsutbildade.....</b>	<b>31</b>
De yrkesverksamma undersköterskorna.....	31
De gymnasialt vård- och omsorgsutbildade .....	33
De yrkesverksamma och utbildade undersköterskorna.....	34
<b>Kartläggning: Behoven av kompetens inom vården .....</b>	<b>37</b>
Vägar och områden att fokusera på .....	41
Kort om det fortsatta arbetet.....	43

# Inledning

Universitetskanslersämbetet (UKÄ), Statens skolverk (Skolverket) och Myndigheten för yrkeshögskolan (MYH) har fått i uppdrag av regeringen att kartlägga och analysera hur olika utbildningsformer kan komplettera varandra för att bättre bidra till vårdens kompetensförsörjning. Myndigheterna ska identifiera möjligheter och hinder, som följer av utbildningssystemets utformning, för personer med yrkeserfarenhet från vård och omsorg men som saknar högskoleutbildning inom området, till exempel undersköterskor eller specialistundersköterskor, att utbilda sig till hälso- och sjukvårdsyrken som kräver högskoleutbildning. Myndigheterna ska även lämna förslag som syftar till att tydliggöra dessa utbildningsvägar för personer med vård- och omsorgsutbildning på gymnasial nivå eller från yrkeshögskolan.

UKÄ ska vidare analysera förutsättningar för omställning till ett hälso- och sjukvårdsyrke som kräver högskoleutbildning för personer som är yrkesverksamma eller har yrkeserfarenhet från vård och omsorg. Med utgångspunkt i analyserna ska UKÄ lämna förslag på åtgärder som syftar till att öka möjligheterna för en sådan omställning. Vidare uppdrar regeringen åt UKÄ att analysera vilka möjligheter och utmaningar som finns i fråga om utbildning i arbetsintegrerad form där studenterna kan arbeta inom hälso- och sjukvården samtidigt som de studerar.

Uppdraget ska delredovisas till regeringen 30 september 2021 och slutredovisas senast 15 december 2022. Denna rapport innehåller den första delredovisningen.

## Delredovisningens innehåll

Delredovisningen består av fyra kartläggande delar. Därefter följer en summering av vad som, enligt kartläggningarna, kan vara intressanta områden och frågeställningar. Delredovisningen avslutas med en kort beskrivning av det fortsatta arbetet med uppdraget.

De kartläggande delarna är:

- Kartläggning av vilka vårdutbildningar som finns inom de olika utbildningsformerna som ingår i uppdraget och grundläggande fakta om dessa.
- Översiktlig beskrivning av vilken behörighet som krävs för studier inom högskolan och vilken behörighet vårdutbildningar inom olika utbildningsformer ger. Fokus ligger på behörighet via

de formella utbildningsformerna och den grundläggande behörigheten till högskoleutbildning.

- Kartläggning av de yrkesverksamma undersköterskorna respektive de gymnasialt vård- och omsorgsutbildade samt matchning mellan yrke och utbildning.
- Kartläggning av situationen när det gäller kompetensförsörjningen inom vården för olika grupper högskoleutbildade.

Beskrivningen av behörigheter tillsammans med kartläggningen av vårdutbildningarna är viktiga utgångspunkter för att kunna identifiera möjligheter och hinder kopplat till utbildningssystemets utformning. De är också en utgångspunkt för att analysera hur olika utbildningsinsatser kan komplettera varandra bättre för att bidra till vårdens kompetensförsörjning.

Sammantaget ger fakta från de olika kartläggande delarna utgångspunkter för det fortsatta arbetet genom att visa på intressanta områden och frågeställningar. Dessa kan i sin tur vägleda i arbetet att identifiera de vägar till vårdirken som har störst potential att utvecklas.

## Uppdragets genomförande

Arbetet som presenteras i den här delredovisningen har genomförts av en projektgrupp med medarbetare från UKÄ, MYH och Skolverket. En styrgrupp med chefer från respektive myndighet är kopplad till uppdraget. När begreppet ”vi” används i den fortsatta texten avses myndigheterna.

Myndigheterna har under våren 2021 bland andra haft dialog med Folkbildningsrådet, Nationella vårdkompetensrådet, Universitets- och högskolerådet (UHR) och Sveriges universitets- och högskoleförbund (SUHF). Vi har även träffat en rad fackförbund, professionsförbund samt Sveriges kommuner och regioner (SKR). Vi för även en löpande dialog med utredningen Översyn av kraven för sjuksköterskeexamen och barnmorskeexamen (dir. 2021:26). De olika dialogerna är ett sätt att förankra uppdraget med att kartlägga och föreslå fler vägar till vårdirken, att samla in underlag liksom att belysa vilka möjligheter och utmaningar olika parter ser utifrån sina olika perspektiv.

# Kartläggning: Vårdutbildning inom de olika utbildningsformerna

Det finns vårdutbildningar inom samtliga utbildningsformer som ingår i uppdraget, det vill säga gymnasieskolan, vuxenutbildningen (komvux), yrkeshögskolan, högskolan och folkhögskolan. Vi presenterar här vilka utbildningar som finns, vilken nivå de ligger på (grundskole-, gymnasie- eller eftergymnasial nivå) och hur långa de är. För att få en uppfattning om antalet studerande redovisas relevant statistik per utbildningsform. I de fall som uppgifterna finns tillgängliga presenterar vi hur många som examineras per år och utbildning, en uppgift som är intressant i ett kompetensförsörjningsperspektiv. Hur styrning och finansiering ser ut beskrivs även kort för att tydliggöra förutsättningarna för det fortsatta arbetet.

Utöver det reguljära utbildningsutbudet ingår även uppdragsutbildning i uppdraget. De beskrivs kortfattat i denna kartläggning. Vi planerar att följa upp den uppdragsutbildning som ges inom vårdområdet framöver.

Syftet med kartläggningen av vårdutbildningarna är att den ska fungera som ett underlag för den fortsatta analysen av vilka möjligheter och hinder som finns kopplade till utbildningssystemets utformning och hur de olika utbildningsformerna kan komplettera varandra bättre för att bidra till vårdens kompetensförsörjning.

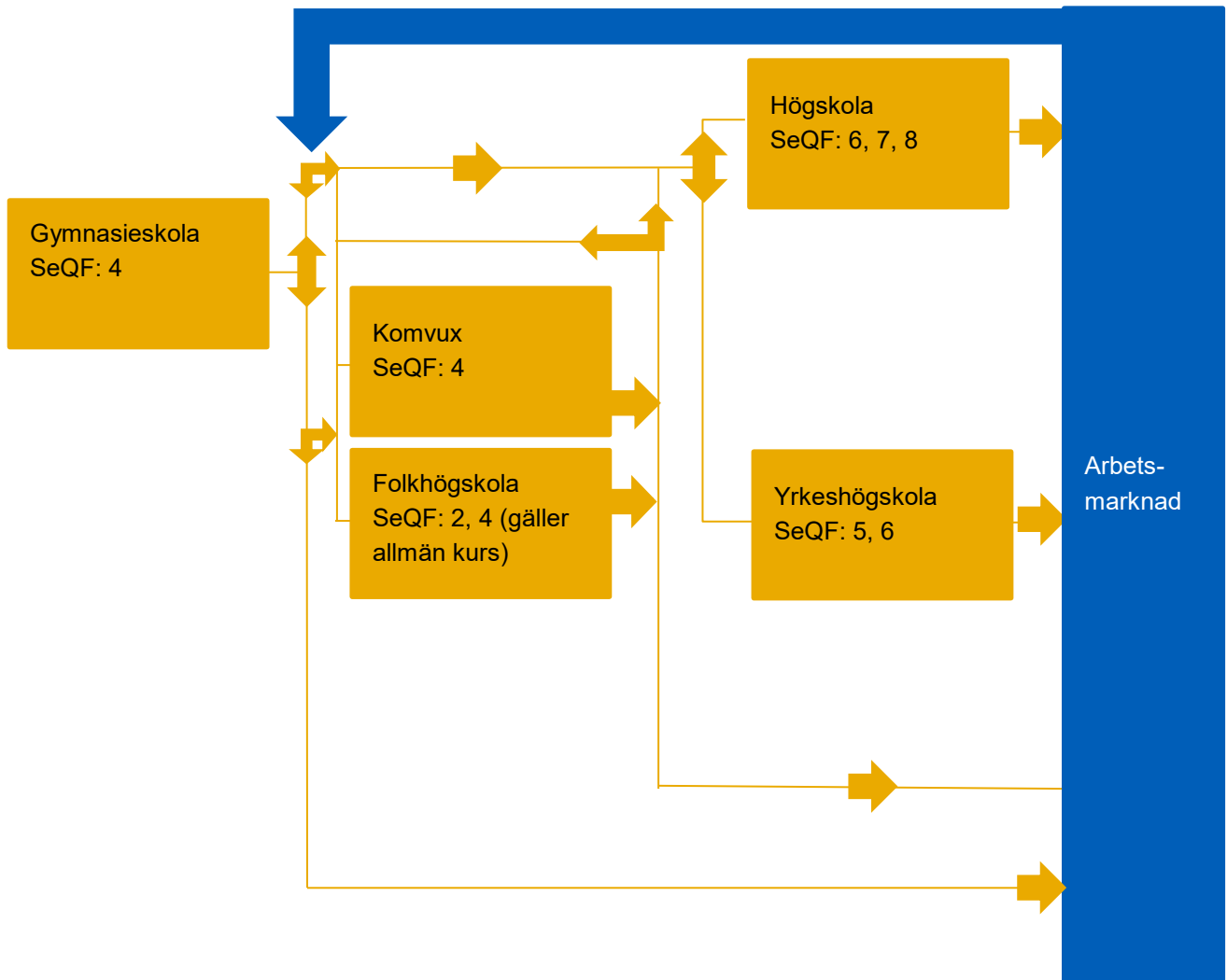
Utbildningar inom vårdområdet kategoriseras och benämns lite olika inom de olika utbildningsformerna. Vi kommer att använda begreppen *vårdutbildning*, *vårdområdet* etcetera när vi avser utbildningen respektive området totalt sett, samt när det gäller enskilda utbildningar inom de olika utbildningsformerna.

I de kommande avsnitten beskriver vi de utbildningsformer som ingår i uppdraget och vilka olika utbildningar inom vårdområdet som ges inom dem. Figur 1 visar en schematisk bild av dessa utbildningsformer samt kopplingen till arbetsmarknaden. I figuren visas också de olika utbildningsformernas nivåplacering i Sveriges referensram för kvalifikationer, SeQF.<sup>1</sup>

---

<sup>1</sup> Läs mer om SeQF på [www.seqf.se](http://www.seqf.se).

Figur 1. Skiss över utbildningssystemet och relevanta utbildningsformer inom vårdområdet samt arbetsmarknaden



## Gymnasieskolan

Utbildningen inom gymnasieskolan är treårig och leder till en gymnasieexamen, antingen en yrkesexamen eller en högskoleförberedande examen. Det finns 18 nationella gymnasieprogram varav sex är högskoleförberedande och tolv är yrkesprogram. Gymnasieprogrammen består av olika ämnen och kurser och delas in i gymnasiegemensamma ämnen, programgemensamma ämnen, inriktningar, programfördjupningar, individuellt val och gymnasiearbete.

Det finns även fyra introduktionsprogram som ska ge obehöriga elever möjlighet att komma in på ett nationellt program, eller leda till att de kan få ett arbete. De olika introduktionsprogrammen har inte någon egen programstruktur utan anpassas individuellt. Inom yrkesintroduktion kan elever använda sig av de yrkespaket som är framtagna i samverkan med branschen och som även finns inom komvux.

## Styrning och reglering

Skollagen (2010:800), gymnasieförordningen (2010:2039) och läroplanen för gymnasieskolan (Gy 11) styr gymnasieskolan. Huvudmän för gymnasieskolan kan vara kommuner, regioner, gymnasieförbund och enskilda huvudmän. För kommunala skolor är kommunen huvudman, för regioner är det en politisk tillsatt utförarstyrelse, för gymnasieförbund förbundsledning och för fristående skolor är skolans styrelse huvudman. Huvudmannen bestämmer hur skolan ska arbeta, ser till att skolan har de resurser som krävs och ska hela tiden se till att utbildningen följer de bestämmelser som finns. Oavsett huvudman bekostas skolan till största delen av kommunerna och till viss del av statsbidrag.

## Vårdutbildning i huvudsak på vård- och omsorgsprogrammet

Vård- och omsorgsprogrammet är den huvudsakliga utbildningen inom vårdområdet. Det ger efter tre år en yrkesexamen på gymnasial nivå. Programmet kan leda till arbete inom hälso- och sjukvård samt inom socialtjänst. Inom hälso- och sjukvård kan man arbeta på till exempel vårdavdelning inom somatisk och psykiatrisk vård, vårdcentral samt i hemsjukvård. Inom socialtjänst kan man arbeta i till exempel särskilt boende, gruppboende, daglig verksamhet, socialpsykiatri, hemtjänst eller som personlig assistent. I samband med regleringen av yrkestiteln undersköterska har vård- och omsorgsprogrammet blivit reviderat med tillämpning från 1 juli 2021. Detta för att programmets innehåll ska svara mot kraven för den skyddade yrkestiteln.

Det finns även vårdutbildning på introduktionsprogrammen, både som programinriktat individuellt val och som yrkesintroduktion. Introduktionsprogrammen ger inte någon yrkesexamen men kan ge möjlighet till anställning som exempelvis vårdbiträde. Denna kategori ingår inte i den fortsatta redovisningen.

Tabell 1 nedan visar antalet elever som har avslutat sina studier inom vård- och omsorgsprogrammet i gymnasieskolan de fem senaste åren. Läsåret 2019/20 var det totalt 2 900 som avslutade studier från vård- och omsorgsprogrammet. Av dessa var det 2 530 som avslutade med en yrkesexamen och 370 avslutade med ett studiebevis<sup>2</sup>. De tre senaste tillgängliga läsåren hade 64 procent av dem som avslutade med en yrkesexamen grundläggande behörighet till högskolan (tabell 2).

---

<sup>2</sup> Examensbevis kräver godkända resultat i minst 2250 gymnasiepoäng från en utbildning som omfattar 2500 gymnasiepoäng. Bland de godkända kurserna måste svenska 1 eller svenska som andraspråk 1, engelska 5, matematik 1 och gymnasiearbetet finnas, plus 400 poäng i de programgemensamma ämnena. Elever som inte når detta får istället ett studiebevis.



**Tabell 1. Avslutade studier inom vård- och omsorgsprogrammet avgångsåren 2015/16-2019/20.** Avrundat till närmsta tiotal

Källa: Skolverket

Avslutade studier	Avgångsår				
	2015/16	2016/17	2017/18	2018/19	2019/20
<b>Total</b>	<b>2 560</b>	<b>2 530</b>	<b>2 730</b>	<b>2 730</b>	<b>2 900</b>
Kvinnor (%)	83 %	80 %	82 %	82 %	76 %
Män (%)	17 %	20 %	18 %	18 %	24 %
<b>Yrkesexamen</b>	<b>2 200</b>	<b>2 170</b>	<b>2 370</b>	<b>2 400</b>	<b>2 530</b>
Kvinnor (%)	83 %	81 %	83 %	83 %	77 %
Män (%)	17 %	19 %	17 %	17 %	23 %
<b>Studiebevis</b>	<b>360</b>	<b>360</b>	<b>360</b>	<b>330</b>	<b>370</b>
Kvinnor (%)	81 %	71 %	77 %	77 %	70 %
Män (%)	19 %	29 %	23 %	23 %	30 %

**Tabell 2. Andel med grundläggande behörighet bland dem som avslutade studierna inom vård- och omsorgsprogrammet med en yrkesexamen avgångsåren 2015/16-2019/20.** Avrundat till närmsta tiotal

Källa: Skolverket

	Avgångsår				
	2015/16	2016/17	2017/18	2018/19	2019/20
<b>Yrkesexamen</b>	<b>2 200</b>	<b>2 170</b>	<b>2 370</b>	<b>2 400</b>	<b>2 530</b>
varav grundläggande behörighet (%)	70 %	70 %	64 %	64 %	64 %
<b>Kvinnor</b>	<b>1 840</b>	<b>1 760</b>	<b>1 970</b>	<b>1 980</b>	<b>1 960</b>
varav grundläggande behörighet (%)	70 %	72 %	65 %	65 %	66 %
<b>Män</b>	<b>370</b>	<b>410</b>	<b>400</b>	<b>410</b>	<b>570</b>
varav grundläggande behörighet (%)	67 %	62 %	60 %	61 %	56 %

De senaste åren har en ungefär lika stor andel per årskull påbörjat studier till sjuksköterska inom 1, 3 respektive 5 år bland dem som har tagit en yrkesexamen inom vård- och omsorgsprogrammet. Bland dem som erhöll en motsvarande examen 2013/14 var det 22 procent som påbörjade studier mot sjuksköterskeexamen inom 5 år (tabell 3).

**Tabell 3. Antal som har tagit en gymnasieexamen från vård- och omsorgsprogrammet läsåren 2013/14, 2015/16 och 2017/18 och andel av dem som har påbörjat studier mot sjuksköterskeexamen inom 1, 3 och 5 år.**

Källa: SCB:s statistikdatabas<sup>3</sup>

Läsår avlagd yrkesexamen	Antal yrkesexamen	Andel (%) som har påbörjat studier mot sjuksköterskeexamen		
		Inom 1 år	Inom 3 år	Inom 5 år
2013/2014	2 040	9 %	17 %	22 %
2015/2016	2 210	11 %	20 %	

<sup>3</sup> Länkar:

[https://www.statistikdatabasen.scb.se/pxweb/sv/ssd/START\\_UF\\_UF0542\\_UF0542B/UF0542T2B/table/tableViewLayout/](https://www.statistikdatabasen.scb.se/pxweb/sv/ssd/START_UF_UF0542_UF0542B/UF0542T2B/table/tableViewLayout/)

[https://www.statistikdatabasen.scb.se/pxweb/sv/ssd/START\\_UF\\_UF0542\\_UF0542B/UF0542T2A/table/tableViewLayout/](https://www.statistikdatabasen.scb.se/pxweb/sv/ssd/START_UF_UF0542_UF0542B/UF0542T2A/table/tableViewLayout/)

## Kommunal vuxenutbildning (komvux)

Utbildning inom komvux finns på grundläggande nivå, på gymnasial nivå, som särskild utbildning på grundläggande nivå, som särskild utbildning på gymnasial nivå och som svenska för invandrare. Studierna är anpassade för vuxna genom olika individuella och flexibla upplägg, exempelvis när det gäller studietakt och när på året en utbildning kan påbörjas. Utbildningen bedrivs i form av kurser och en individ kan både komplettera en befintlig utbildning eller läsa en ny utbildning. I många kommuner erbjuds även sammanhållna yrkesutbildningar, yrkespaket på komvux. Vilka yrkespaket som erbjuds varierar från kommun till kommun men yrkespaket inom vård och omsorg är vanligast förekommande.

### Styrning och reglering

Komvux styrs av skollagen (2010:800), förordningen (2011:1108) om vuxenutbildning och läroplanen för vuxenutbildning (Lvux 12). Det är hemkommunen som ansvarar för att erbjuda utbildningen.

Till skillnad från gymnasieskolan är det bara kommuner och i vissa fall regioner som får vara huvudman för komvuxutbildning men huvudmannen kan lämna över utbildning på entreprenad till en enskild utbildningsanordnare. Huvudmannen behåller dock det yttersta ansvaret för att utbildningen följer de lagar och regler som gäller för skolformen.

Generellt finansieras komvux genom egen kommunal finansiering samt med generella och riktade statsbidrag. Kommunerna förfogar själva över fördelningen av de generella bidragen.

### Vård- och omsorgsutbildning på komvux

Vård- och omsorgsutbildningen på komvux ges på gymnasial nivå och erbjuds i många kommuner som ett yrkespaket. Yrkespaketet består av en specifik kombination av kurser. Nationella yrkespaket är utformade av Skolverket i samråd med bransch-kunniga, och är ett förslag på innehåll för sammanhållna yrkesutbildningar som motsvarar kompetenskrav på nationell nivå.

Inom komvux finns två nationella yrkespaket inom vård- och omsorg:

- Yrkespaket undersköterska 1 500 poäng
- Yrkespaket vårdbiträde 800 poäng

Statistiken för komvux svarar i dagsläget inte mot upplägget med yrkespaketen. Detta, i kombination med att komvux är en flexibel

utbildningsform och att utbildning inom vård och omsorg dessutom kan erbjudas i andra former än nationella yrkespaket, innebär att det är svårt att avgöra exakt hur många som påbörjar och avslutar komvuxstudier mot undersköterska respektive vårdbiträde per år. Skolverket arbetar med en utveckling av statistiken om komvux och yrkespaketen, vilket innebär att mer specifika uppgifter än de som redovisas nedan sannolikt kommer att finnas tillgängliga framöver.

De uppgifter som finns i dagsläget rörande antalet personer som har avslutat studier inom vård och omsorg utgår från poängproduktion; 400–799 poäng respektive minst 800 poäng. Det går alltså inte att urskilja utbildning mot undersköterska från utbildning mot vårdbiträde. År 2017 var det 9 790 som avslutade studier inom området vård och omsorg, varav 7 650 hade läst minst 800 poäng (tabell 4). I den gruppen ingår därmed både de som hade läst mot undersköterska (1 500 poäng) och de som hade läst mot vårdbiträde (800 poäng). Bland dem som hade tagit minst 800 poäng var andelen kvinnor 84 procent och andelen män 16 procent. I båda poänggrupperna kan det ingå personer som kompletterar tidigare ofullständig eller utländsk vård- och omsorgsutbildning på gymnasial nivå.

**Tabell 4. Antal personer som har avslutat studier inom komvux och området vård- och omsorg 2017.**<sup>4</sup> Avrundat till närmste tiotal

Källa: Skolverket, Studiernas omfattning och inriktning för olika elevgrupper som avslutat komvux 2017, tabell 1<sup>5</sup>

	2017		
	Totalt	Kvinnor (%)	Män (%)
Minst 800 poäng	7 650	84	16
400-799 poäng	2 140	82	18

För att få en bättre uppfattning om hur många som läser utbildning mot undersköterska presenteras här uppföljningen av en kohort utifrån de uppgifter som finns tillgängliga i dagsläget. I tabell 5 nedan följer vi elever som hade kursstart år 2018, totalt 10 140 elever, och ser hur många poäng som de hade tagit till och med år 2020. I sammanställningen ingår alltså både personer som år 2020 var klara med sina studier, fortfarande studerade, hade hoppat av studierna eller tagit studieuppehåll.<sup>6</sup> Statistiken innehåller uppgifter både om elever som läste mot undersköterska respektive vårdbiträde och elever som kompletterade en tidigare utbildning inom vårdområdet.

<sup>4</sup> Statistiken är hämtad från Skolverkets etableringsstatistik. Den statistiken har viss eftersläpning, vilket är anledningen till att uppgifter från 2017 ingår som den senast tillgängliga avslutade studier inom komvux.

<sup>5</sup> Länk: [https://siris.skolverket.se/siris/sitevision\\_doc.getFile?p\\_id=550260](https://siris.skolverket.se/siris/sitevision_doc.getFile?p_id=550260)

<sup>6</sup> Yrkespaketet mot undersköterska omfattar 1 500 poäng, vilket motsvarar nästan två års heltidsstudier. De elever som vi följer upp här kan som mest ha varit registrerade i utbildning under 3 år, om de påbörjade utbildningen i början av 2018. De som påbörjade utbildningen i slutet av 2018 har däremot bara studerat under två år. Dessutom kan komvuxstudierna bedrivas både på hel- och deltid.

**Tabell 5. Elever med första kursstart under 2018 och antal avklarade poäng på yrkeskurser inom vård och omsorg till och med 2020.**

Källa: Skolverket

Poänggränser	Samtliga	Kvinnor (%)	Män (%)	24 år eller yngre (%)	25-29 år (%)	30-34 år (%)	35-44 år (%)	45 år eller äldre (%)
1 500 poäng eller mer	770	78	22	30	17	17	21	15
1 300-1 499 poäng	2 640	77	23	27	17	16	23	18
1 100-1 299 poäng	2 790	77	23	30	16	16	22	16
800-1 099 poäng	1 540	74	27	36	15	14	19	16
400-799 poäng	2 400	72	28	35	15	14	20	17

Hur många som läste ett yrkespaket mot undersköterska eller motsvarande inom komvux är alltså svårt att avgöra även utifrån det här underlaget. Det är sannolikt att de 770 som hade läst 1 500 poäng eller mer, hade läst och var klara med en utbildning mot undersköterska, troligtvis inom ramen för ett nationellt yrkespaket.

Dessutom hade 2 640 personer läst mellan 1 300 och 1 499 poäng. Möjligen är det här i stor utsträckning personer som antingen var klara med sina undersköterskeutbildningar, men som inte läste ett nationellt yrkespaket, eller personer som år 2020 fortfarande var registrerade på en undersköterskeutbildning av något slag.

Även i den tredje gruppen, det vill säga personer som år 2020 hade läst mellan 1 100 och 1 299 poäng, kan det ingå personer som fortfarande studerade på utbildningen. Dessutom kan det ingå personer som hade kompletterat sina tidigare studier och därför redan var klara.

I alla dessa tre grupper ingår sannolikt inte de som läser mot vårdbiträde, eftersom att det yrkespaketet omfattar 800 poäng. I de två sista grupperna, 400–799 poäng respektive 800–1 099 poäng, kan däremot elever på utbildningar till vårdbiträde ingå. Likaså kan elever som läste kortare kompletteringar av undersköterskeutbildningar eller som år 2020 bara hade hunnit en bit på en undersköterskeutbildning ingå där.

Sammantaget innebär detta sannolikt att *åtminstone* 6 200 av de 10 140 elever som påbörjade studier 2018 läste en utbildning mot undersköterska, det vill säga elever som hade tagit 1 100 poäng eller mer år 2020. Till dessa tillkommer de som läste kortare kompletteringar men som tagit mindre än 1 100 poäng i tabell 5. Hur många i hela kohorten som studerade, var klara med utbildningen eller som hade hoppat av år 2020 går dock inte att avgöra med säkerhet, oavsett antal avklarade poäng.

Som ett komplement till uppgifterna ovan kan det också nämnas att i utredningen *Stärkt kompetens i vård och omsorg* (SOU 2019:20) presenterades resultatet av en intervjuundersökning där yrkesverksamma undersköterskor, som hade gått en vård- och omsorgsutbildning,

tillfrågades om inom vilken utbildningsform de hade gått sin utbildning. Resultatet visade att cirka 60 procent av de svarande hade genomgått en vuxenutbildning som inte gavs som uppdragsutbildning, sannolikt en utbildning inom komvux eller möjligtvis folkhögskolan. Vidare hade ungefär 25 procent gått utbildningen inom gymnasieskolan.<sup>7</sup> Resterande hade fått en vuxenutbildning via Arbetsförmedlingen eller som uppdragsutbildning genom arbetsgivaren.<sup>8</sup> Utredningens uppgifter stärker uppgifterna i den här kartläggningen som visar på att huvuddelen av de som har en vård- och omsorgsutbildning på gymnasial nivå har fått den inom komvux.

## Folkhögskolan

Folkhögskolan är egen utbildningsform som vänder sig till personer över 18 år. Folkhögskolorna har ett folkbildande uppdrag och en gemensam pedagogisk grundsyn, men samtidigt är varje folkhögskola en självständig enhet med verksamhet och eget kursutbud. Enligt gällande statsbidragsvillkor måste dock alla folkhögskolor bedriva så kallad allmän kurs. Andra verksamheter inom folkhögskolorna är övrig folkbildningsverksamhet, arbetsmarknadsprojekt, uppdrag- och projektverksamhet samt konferensverksamhet och övrig verksamhet.<sup>9</sup>

Inom folkhögskolan genomförs utbildningar på såväl grundskolenivå som gymnasienivå och eftergymnasial nivå. Utbildningen ges i form av kurser som delas in i allmänna kurser samt längre eller kortare särskilda kurser. Allmänna kurser riktar sig till den som saknar grundskole- och gymnasieutbildning och ger möjlighet att studera vidare på högskola eller yrkeshögskola. Särskild kurs är en typ av kurs där större delen av studietiden ägnas åt det speciella ämnesområde som deltagaren har valt. Allmänna och särskilda kurser ges inom flera olika områden, även vårdområdet. Bland annat förekommer undersköterske- och vård- och omsorgsutbildningar inom folkhögskolan. Varje folkhögskola bestämmer själv över vilka kurser som ska erbjudas och dess innehåll.

Folkhögskolan ska bland annat verka för att utjämna utbildningsklyftor och höja bildnings- och utbildningsnivån i samhället.<sup>10</sup> Pedagogiken i folkhögskolan är individanpassad, i betydelsen att kursinnehållet utformas utifrån deltagarens behov och förutsättningar, samtidigt som verksamheten kännetecknas av lärande i grupp via samarbete, samtal och erfarenhetsutbyte.

---

<sup>7</sup> *Stärkt kompetens i vård och omsorg* (SOU 2019:20), s 74

<sup>8</sup> Vi förstår detta som uppdragsutbildning som kan upphandlas från de utbildningsformer som ingår i uppdraget. Uppdragsutbildning beskrivs kortfattat i denna delredovisning i kapitlet *Uppdragsutbildning inom vårdområdet*. Vi planerar att ytterligare följa upp den uppdragsutbildning som ges inom dessa utbildningsformer framöver.

<sup>9</sup> Folkbildningsrådet 2020, *Folkhögskolans ekonomi 2019*

<sup>10</sup> Ett av syftena med statens stöd till folkbildningen.

## Styrning och reglering

Utbildningsformen folkhögskola har vuxit fram ur folkrörelserna och det folkbildningsarbetet som bedrivits där. Som utbildningsform har folkhögskolan en nära koppling till folkrörelsen. Skolornas delas utifrån sina huvudmän in i rörelseägda eller offentligägda folkhögskolor. 2019 fanns 114 rörelseägda skolor och 42 offentligägda skolor.

Folkhögskolans undervisning ska vara avgiftsfri. Verksamheten finansieras i huvudsak av statsbidrag men har även stöd från regionerna. Folkbildningsverksamheten kan även delfinansieras genom bidrag från andra myndigheter.

## Deltagare i kurser inom folkhögskolan

Folkhögskolans verksamhet sträcker sig över flera utbildningsnivåer och områden. Folkhögskoleutbildningar inom vårdområdet ges idag både som allmänna kurser, till exempel med en inriktning mot behörighet till sjuksköterskeprogrammet, men även som särskild kurs till exempel mot undersköterska. Det förekommer även uppdragsutbildning samt påbyggnadsutbildning, bland annat inom akutsjukvård för undersköterskor samt svenska i vården för personer med utländsk yrkeslegitimation.

Det är inte självklart var de kurser och utbildningar som är relevanta för det här uppdraget återfinns i statistiken om folkhögskolan. En avgränsning till kurser inom *medicin, hälso- och sjukvård* visar att år 2020 var totalt 3 300 deltagare registrerade på minst en kurs inom området som gavs som särskild kurs och var 15 dagar eller längre (tabell 5). Den gruppen innehåller troligen flera relevanta utbildningar, men förmodligen även kurser som ligger utanför uppdragets avgränsning. Dessutom var drygt 70 deltagare registrerade på allmän kurs med inriktning mot *medicin, hälso- och sjukvård*.

I samband med coronapandemin tillförde regeringen extra medel till folkhögskolan för fler platser på allmän kurs samt yrkesutbildning på gymnasial och eftergymnasial.<sup>11</sup> Satsningarna har ett tydligt fokus på vård- och omsorg och kurserna benämns som *yrkesinriktade* i tabell 5. Utöver dem som var registrerade på särskild respektive allmän kurs var därmed 360 deltagare registrerade på en *yrkesinriktad* särskild kurs inom *medicin, hälso- och sjukvård*. Dessutom var ytterligare 170 deltagare registrerade på en *yrkesinriktad* allmän kurs

---

<sup>11</sup> Folkbildningsrådet (2020), *Särskilda villkor för yrkesinriktade utbildningar på folkhögskola 2020–2021*, Dnr. 0/00401 samt <https://www.folkbildningsradet.se/for-folkbildare/jag-jobbar-pa-folkhogskola/sarskilda-bidrag/yrkesinriktade-utbildningar-allman-kurs-och-sarskild-kurs/>

Det kan även förekomma att kurser relevanta för uppdraget ingår i andra kursinriktningar som inte redovisas nedan. De antal som redovisas här kan därmed både vara över- och underskattade i sammanhanget.<sup>12</sup>

**Tabell 5. Antal deltagare (ej unika deltagare) i kurser inom folkhögskolan inom kursinriktningen medicin, hälso- och sjukvård. Avrundat till närmsta tiotal.**

Källa: SCB, Statistikdatabasen<sup>13</sup> samt Folkbildningsrådet

	2019		2020	
	Totalt	...varav heltidsstudier	totalt	...varav heltidsstudier
Allmän kurs, 15 dagar eller längre	50	50	70	70
Allmän kurs, yrkesinriktad*			170	170
Särskild kurs, 15 dagar eller längre	3 380	1 900	3 300	1 790
Särskild kurs, yrkesinriktad*			360	330
Kort kurs, mindre än 15 dagar	6 810	5 620	2 290	1 440

\*Allmän kurs och särskild kurs, yrkesinriktade tillkom under 2020 höstterminen.

## Yrkeshögskolan

Det övergripande syftet med yrkeshögskolan (YH) är att svara mot arbetsmarknadens behov av kvalificerad arbetskraft med eftergymnasial yrkesutbildning. YH-utbildningar ska leda till en tydlig yrkesroll, personer som examineras ska dock kunna verka inom flera olika verksamheter och kanske även inom olika branscher. Det finns YH-utbildningar inom flera olika branscher över hela landet. Under utbildningen kombinerar de studerande teoretiska studier med arbetsplatsförlagda kurser som kallas Lärande i arbete, LIA.

Utbildningar inom yrkeshögskolan är alltid eftergymnasiala och oftast mellan ett och tre år långa.<sup>14</sup> En veckas heltidsstudier motsvarar fem YH-poäng och en utbildning måste vara minst 200 YH-poäng för att leda till en examen. Den stora majoriteten YH-utbildningar leder till en yrkeshögskoleexamen (minst 200 YH-poäng). Ett litet antal utbildningar leder till en kvalificerad yrkeshögskoleexamen (minst 400 YH-poäng).<sup>15</sup>

Under perioden 2020–2022 genomförs en försöksverksamhet med en snabbare och mer flexibel väg till en yrkeshögskoleexamen. Försöksverksamheten kallas YH-flex och riktar sig till den som redan

<sup>12</sup> UKÄ, MYH och Skolverket överväger att undersöka möjligheterna att göra en mer preciserad beställning av utbildningar inom folkhögskolan.

<sup>13</sup> Länk: [https://www.statistikdatabasen.scb.se/pxweb/sv/ssd/START\\_UF\\_UF0601/UF0601T01a/](https://www.statistikdatabasen.scb.se/pxweb/sv/ssd/START_UF_UF0601/UF0601T01a/)

<sup>14</sup> År 2020 infördes dessutom korta yrkeshögskoleutbildningar. Deras syfte är att tillgodose kompetensbehov vid omställning på arbetsmarknaden, men också svara mot behov av kunskap inom nya områden. Utbildningarna består av enstaka kurser eller sammanhållna kurspaket med en sammanlagd omfattning under 100 YH-poäng.

<sup>15</sup> Dessa examina regleras genom förordning (2009:130) om yrkeshögskolan, kap 2, 13 § och 14 §

har yrkeskunskaper som motsvarar en betydande del av en YH-utbildning. Utbildning på YH-flexplats ska genomföras mot samma utbildningsplan som för den reguljära utbildningen i fråga, men med ett flexibelt genomförande. Flest utbildningsplatser inom YH-flex finns i utbildningsområdet hälso- och sjukvård.

## Styrning och reglering

Yrkeshögskolan styrs genom lagen (2009:128) om yrkeshögskolan samt förordning (2009:130) om yrkeshögskolan, förordning (2009:131) om utbildning inom yrkeshögskolan som uppdragsutbildning och förordning (2017:13) om behörighetsgivande förutbildning inom yrkeshögskolan. MYH är den myndighet som beviljar utbildningar inom yrkeshögskolan. MYH bedriver även kvalitetsgranskning och tillsyn inom yrkeshögskolan samt har föreskriftsrätt för yrkeshögskolan. Ett litet antal utbildningar inom yrkeshögskolan har föreskrift om nationellt likvärdigt innehåll<sup>16</sup>. Inom vårdområdet gäller detta utbildningar till tandsköterska, stödpedagog inom funktionshinderområdet och instrument – och steriltekniker.

YH-utbildning får anordnas av statliga universitet och högskolor, andra statliga myndigheter, kommuner, regioner och enskilda fysiska eller juridiska personer. De flesta anordnarna av utbildningar inom yrkeshögskolan är privata utbildningsföretag eller kommuner/kommunförbund. Utbildningsanordnaren får anordna utbildningen i samverkan med andra och utbildningarna drivs ofta i nära samverkan med företag och arbetsgivare.

Utbildning inom yrkeshögskolan är som regel statligt finansierad och avgiftsfri.

## Många utbildningsinriktningar inom vårdområdet

Inom yrkeshögskolan finns idag 17 utbildningsinriktningar som kategoriseras till utbildningsområdet *hälso- och sjukvård samt socialt arbete* (tabell 6). Dessa antas alla vara relevanta som vårdutbildningar i den här kartläggningen. I sammanställningen ingår även vårdadministratörer och ledarskapsutbildningar inom vård, även om de formellt tillhör andra utbildningsområden. I det här avsnittet redovisas därmed antal examinerade inom vårdområdet för de 19 olika utbildningsinriktningarna.

År 2020 examinerades 920 vårdadministratörer, vilket gjorde detta till den största utbildningsinriktningen sett till antal examinerade (tabell 6). Näst störst var tandsköterska med 860 examinerade, följt av behandlingsassistent/behandlingspedagog. MYH dimensionerar YH-

---

<sup>16</sup> Nationellt likvärdigt innehåll innebär att samtliga utbildningar med ett visst namn måste leda till samma läranderesultat, ha samma omfattning och samma kurser.



utbildningarna genom att bevilja utbildningsanordnare ett antal startplatser per år och utbildning. Detta medför att antalet examinerade kan variera mycket mellan åren. De senaste åren har dock vårdadministratörer och tandsköterska varit de största utbildningsinriktningarna.

**Tabell 6. Antal examinerade 2018–2020 samt andel kvinnor respektive män inom yrkeshögskolan på utbildningsinriktningar som kan kategoriseras till *hälso- och sjukvård samt socialt arbete*. Även vårdadministratörer och ledarskapsutbildningar inom vård ingår, trots att de formellt tillhör ett annat utbildningsområde. Sorterad efter antal examinerade 2020.**

Källa: Myndigheten för yrkeshögskolan, avstämt 210324

	2018			2019			2020		
	Total	Kvinnor (%)	Män (%)	Total	Kvinnor (%)	Män (%)	Total	Kvinnor (%)	Män (%)
Vårdadministratör	950	97 %	3 %	980	97 %	3 %	920	96 %	4 %
Tandsköterska	560	99 %	1 %	570	97 %	3 %	860	98 %	2 %
Behandlingsassistent/behandlingspedagog	220	80 %	20 %	320	80 %	20 %	460	82 %	18 %
Aktiveringspedagog/boendestödjare/stödpedagog	230	91 %	9 %	270	89 %	11 %	390	90 %	10 %
Övriga utbildningar, inriktning sjukvård*	210	93 %	7 %	290	92 %	8 %	340	91 %	9 %
Vidareutbildningar för undersköterskor – äldreomsorg*	210	97 %	3 %	200	98 %	2 %	280	96 %	4 %
Vidareutbildningar för undersköterskor – inriktning psykiatri*	50	90 %	10 %	80	89 %	11 %	120	92 %	8 %
Apotekstekniker	140	95 %	5 %	160	95 %	5 %	100	86 %	14 %
Instrument- och steriltekniker	60	82 %	18 %	50	83 %	17 %	90	91 %	9 %
Utbildningar med inriktning mot palliativ vård*	20	95 %	5 %	50	98 %	2 %	80	99 %	1 %
Utbildningar inom integration	160	72 %	28 %	130	79 %	21 %	60	73 %	27 %
Medicinsk foterapeut	20	94 %	6 %	30	100 %	0 %	50	96 %	4 %
Ledarskapsutbildningar inom vård	30	96 %	4 %				30	92 %	8 %
Skötare inom psykiatri	20	87 %	13 %	20	77 %	23 %	20	74 %	26 %
Medicinsk massageterapeut	10	58 %	42 %	20	67 %	33 %	20	55 %	45 %
Övriga utbildningar, inriktning psykiatrisk vård	60	86 %	14 %	20	86 %	14 %	20	95 %	5 %
Övriga utbildningar social omsorg, socialpedagogisk behandling							20	94 %	6 %
Övriga tekniskt inriktade vårdutbildningar (kortare utbildningsinsatser)				10	100 %	0 %		100 %	0 %
Ortopedtekniker/fotortist				10	67 %	33 %			

\*Utbildningar mot specialistutbildad undersköterska

Utbildningar till specialistutbildad undersköterska redovisas i tabell 6 uppdelat på fyra olika utbildningsinriktningar. Samtliga dessa utbildningar har kurser från vård- och omsorgsprogrammet och yrkeslivserfarenhet som undersköterska som förkunskapskrav. Den största inriktningen, *Övriga utbildningar, inriktning sjukvård* hade 340 examinerade 2020. Den inriktningen inkluderar i sin tur de tre inriktningarna 1) barn och ungdom, 2) anestesi, operation och IVA samt 3) akutsjukvård. I den gruppen ingår dessutom utbildningar till ambulanssjukvårdare. Den största inriktningen som innehåller enbart en yrkesroll är dock *Vidareutbildningar för undersköterskor – äldreomsorg*.

## Högskolan

Högskoleutbildning ligger på eftergymnasial nivå och utbildningen ges på grundnivå, avancerad nivå och forskarnivå. Nivåerna bygger på varandra. Utbildningen ska vila på vetenskaplig eller konstnärlig grund och beprövad erfarenhet och det ska finnas ett nära samband mellan utbildning och forskning.

All utbildning på grundnivå och avancerad nivå ska bedrivas i form av kurser och kurser kan sammanföras till utbildningsprogram. Inom högskolan finns tre olika slags examina; generell examen, konstnärlig examen och yrkesexamen. Utbildning som leder till yrkesexamen leder till ett visst yrkesområde eller en reglerad yrkestitel, till exempel inom hälso- och sjukvård, antingen på grundnivå eller på avancerad nivå.

Högskoleutbildning i Sverige bedrivs till största delen vid statliga universitet och högskolor. Det finns också ett mindre antal enskilda utbildningsanordnare. Det finns sammantaget cirka 50 universitet, högskolor och enskilda utbildningsanordnare i Sverige.

## Styrning och reglering

Högskoleutbildning vid statliga universitet och högskolor omfattas av kraven i högskolelagen (1992:1434) och högskoleförordningen (1993:100). Det finns också andra lagar och regler som styr olika delar av verksamheten, till exempel förordning (2008:1101) om högskoleutbildning som kompletterar avslutad utländsk utbildning. Enskilda utbildningsanordnare omfattas av lagen (1993:792) om tillstånd att utfärda vissa examina. Inom ramen för medlemskapet i EU omfattas Sverige även av bestämmelser för fri rörlighet. Bland annat finns minimikrav för viss utbildning och ömsesidigt erkännande av examensbevis.

De nationella målen för olika examina och krav på omfattning beskrivs i högskoleförordningens (1993:100) bilaga 2. Vilka examina lärosätena måste ansöka om tillstånd för skiljer sig åt mellan olika slags utbildningsanordnare, men samtliga måste alltid ansöka om tillstånd för att utfärda olika yrkesexamina. UKÄ ansvarar för att pröva tillstånd att utfärda examina.

Statliga universitet och högskolor är egna myndigheter under regeringen och bestämmer själva inom ramen för kraven i lagstiftningen och regleringsbrev om sin organisation, fördelningen av resurser och utbildningens innehåll och utformning.

Högskoleutbildningen är som regel statligt finansierad (undantaget gäller vissa inresande studenter). För utbildning på grundnivå och avancerad nivå får statliga universitet och högskolor framför allt ersättning per

helårsstudent och helårsprestation.<sup>17</sup> Enskilda utbildningsanordnare har en liknande finansieringsmodell för utbildning på grundnivå och avancerad nivå med schablonmässiga belopp. Årsredovisning rapporteras till staten.

Utbildningsutbudet ska dimensioneras utifrån arbetsmarknadens behov och studenternas efterfrågan. Hur många som ska antas till olika utbildning bestäms utifrån högskolornas prioriteringar och av studenternas egna val. Antalet utbildningsplatser fastställs därmed som regel inte på nationell nivå.

## Många hälso- och sjukvårdsutbildningar inom högskolan

I den här kartläggningen har vi inkluderat 22 yrkesexamensprogram inom högskolan som utbildningar inom vårdområdet. Det är samma 22 yrkesexamensprogram som Socialstyrelsen och UKÄ avgränsade sig till i arbetet med uppdraget om framtidens vårdkompetens.<sup>18</sup> De tre största av dessa sett till det genomsnittliga antalet programnybörjare per läsår (2017/18–2019/20) är program mot sjuksköterskeexamen, följt av program mot specialistsjuksköterskeexamen och program mot läkarexamen (tabell 7). Högst examensfrekvens<sup>19</sup> har barnmorskeprogrammet, följt av läkarprogrammet.

Söktrycket visar antalet behöriga förstahandssökande per antagen till ett program, och är en indikation på om det rådde konkurrens om utbildningsplatserna eller inte. Om söktrycket var högre än 1 en viss termin förekom det viss konkurrens, det var alltså fler behöriga förstahandssökande än antagna. Om söktrycket var lägre än 1 antogs fler än antalet som hade sökt programmet i första hand och var behöriga till det. Högst söktryck bland de aktuella yrkesexamensprogrammen höstterminen 2020 hade psykologprogrammet och lägst söktryck hade sjukhusfysikerprogrammet samt audionomprogrammet (tabell 7).

---

<sup>17</sup> Detta gäller dock inte Försvarshögskolan och Sveriges lantbruksuniversitet, trots att de är statliga. Däremot gäller det Stiftelsen högskolan i Jönköping och Chalmers tekniska högskola, även om de är enskilda utbildningsanordnare.

<sup>18</sup> <https://www.framtidensvardkompetens.se/om-uppdraget/vilka-yrkesgrupper-ingar-i-regeringsuppdraget/>

<sup>19</sup> Examensfrekvensen visar här andel av nybörjarna som inom den nominella studietiden plus tre år tar den yrkesexamen som de påbörjade studierna mot. I andra sammanhang redovisar UKÄ examensfrekvens oavsett vilken examen studenterna tar i slutändan. Andelen blir då högre eftersom att både generella examina och andra yrkesexamina ingår.

**Tabell 7. Söktryck, programnybörjare, examinerade och examensfrekvens för de 22 aktuella yrkesexamensprogrammen inom hälso- och sjukvård.**

**Källa:** UKÄ:s statistikdatabas<sup>20</sup> samt tabellerna Programnybörjare mot yrkesexamen läsåret 1993/94–2019/20 efter program och kön<sup>21</sup> och Nybörjare på yrkesexamensprogram efter examen uppföljningsåren 2010/11-2019/20<sup>22</sup>

Yrkesexamensprogram	Söktryck ht 20	Program- nybörjare läsår*	Examinerade läsår*	Examens- frekvens** (%)
Apotekarexamen	1,70	291	212	57
Arbets terapeutexamen	1,51	520	403	70
Audionomexamen	0,86	108	59	64
Barnmorskeexamen***	3,82	368	365	90
Biomedicinsk analytikerexamen	1,06	543	348	54
Dietistexamen	5,61	123	84	83
Fysioterapeutexamen	5,01	720	522	76
Hälso- och sjukvårdskurator***	4,80	0	0	
Logopedexamen	1,27	202	139	77
Läkarexamen	6,75	1 783	1 383	85
Optikerexamen	2,38	100	73	69
Ortopedingenjörsexamen	0,92	34	21	64
Psykologexamen	10,28	774	578	73
Psykoterapeutexamen***	1,33	225	184	83
Receptarieexamen	0,95	304	245	47
Röntgensjuksköterskeexamen	1,64	264	171	60
Sjukhusfysikerexamen	0,83	54	22	33
Sjuksköterskeexamen	2,47	5 880	4 421	74
Specialistsjuksköterskeexamen***	1,93	2 299	2 437	81
Tandhygienistexamen****	2,70	210	173	
Tandhygienistexamen (120 hp)		0	0	70
Tandläkarexamen	3,63	409	277	79
Tandteknikerexamen	1,28	81	38	45

\* Genomsnitt per läsår (räknat på 2017/18–2019/20)

\*\*Examen på nybörjarprogrammet (senast tillgängliga uppgift, år varierar beroende på omfattningen på examen)

\*\*\*Vidareutbildning där annan examen från högskolan krävs.

\*\*\*\*I statistiken räknas ibland tandhygienistexamen (180 hp) ihop med den äldre tandhygienistexamen (120 hp).

De flesta yrkesexamensprogram inom hälso- och sjukvård är kvinnodominerade. Av de 22 yrkesexamensprogrammen är det endast programmen mot läkarexamen, fysioterapeutexamen och

<sup>20</sup> Söktryck till yrkesexamensprogram: <https://www.uka.se/statistik--analys/hogskolan-i-siffror/statistik/statistikomrade.html?statq=https://statistik-api.uka.se/api/totals/99> och Examinerade per läsår <https://www.uka.se/statistik--analys/hogskolan-i-siffror/statistik/statistikomrade.html?statq=https://statistik-api.uka.se/api/totals/108>

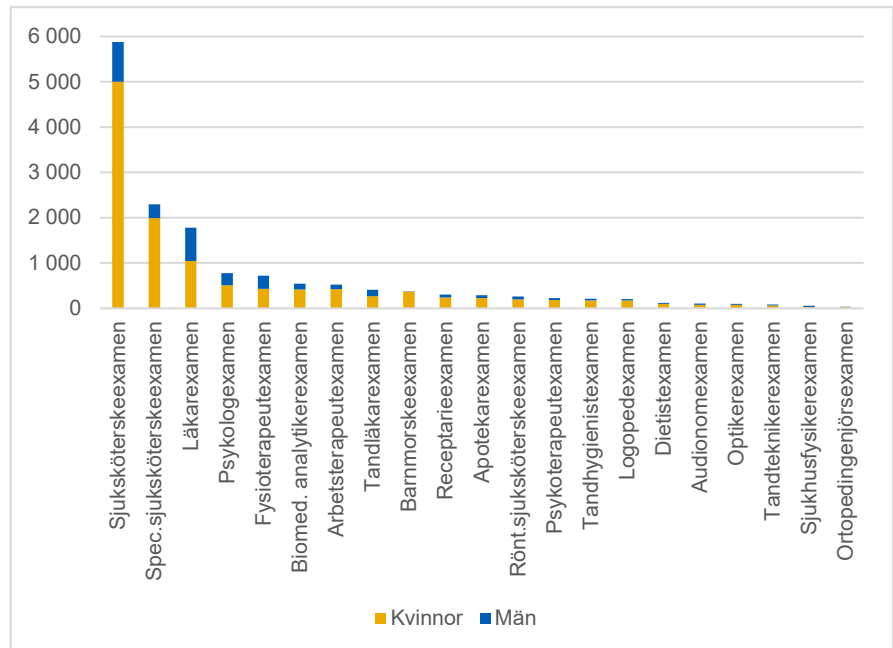
<sup>21</sup> Länk: <https://scb.se/hitta-statistik/statistik-efter-amne/utbildning-och-forskning/hogskolevasende/studenter-och-examina-i-hogskoleutbildning-pa-grundniva-och-avancerad-niva/pong/tabell-och-diagram/nyborjare/programnyborjare-mot-yrkesexamen-lasaret-199394201920-efter-program-och-kon/>

<sup>22</sup> Länk: <https://scb.se/hitta-statistik/statistik-efter-amne/utbildning-och-forskning/hogskolevasende/genomstromning-och-resultat-i-hogskoleutbildning-pa-grundniva-och-avancerad-niva/pong/tabell-och-diagram/nyborjare-pa-yrkesexamensprogram-efter-examen/>

sjukhusfysikerexamen där det genomsnittliga antalet kvinnor respektive män är förhållandevis jämt (figur 3).

**Figur 3. Genomsnittligt antal programnybörjare (räknat på 3 år), uppdelat på kvinnor och män, för de 22 aktuella yrkesexamensprogrammen inom hälso- och sjukvård. Sorterat efter antal programnybörjare.**

**Källa:** Programnybörjare mot yrkesexamen läsåret 1993/94–2019/20 efter program och kön, se fotnot 21.



## Kompletterande utbildningar för personer som kompletterar avslutad utländsk utbildning

Enligt förordning (2008:1101) om högskoleutbildning som kompletterar avslutad utländsk utbildning kan vissa utländska utbildningar kompletteras vid vissa lärosäten. Syftet med utbildningen är att studenterna genom kompletteringar ska få behörighet eller kunskaper för att utöva ett yrke i Sverige där den utländska utbildningen är relevant. Av tabell 8 framgår vilka utbildningar inom vårdområdet som ingår och antal helårsstudenter 2019.

**Tabell 8. Utbildningar enligt förordning (2008:1101) om högskoleutbildning som kompletterar avslutat utländsk utbildning samt antal helårsstudenter på dessa utbildningar läsåret 2019 (utfall). Utbildningar inom hälso- och sjukvårdsområdet. Sorterat efter antal helårsstudenter 2019.**

Källa: Prop. 2021/21:1 Utgiftsområde 16 – Utbildning och universitetsforskning, s. 143.

Utbildning	Helårsstudenter 2019
Läkarutbildning	105
Apotekar- och receptarieutbildning	98
Sjuksköterskeutbildning	92
Psykologutbildning	51
Tandläkarutbildning	46
Biomedicinsk analytikerutbildning	39
Barmorskeutbildning	11
Fysioterapeututbildning	7

## Uppdragsutbildning inom vårdområdet

Enligt uppdraget ska såväl utbildning inom det reguljära utbildningsutbudet som uppdragsutbildning ingå i arbetet att kartlägga och föreslå fler vägar till vården. Här gör vi därför en första översyn av uppdragsutbildning inom de olika utbildningsformerna.

### Uppdragsutbildning inom högskolan

Det finns ett brett utbud av uppdragsutbildningar inom högskolan.<sup>23</sup> En högskola eller ett universitet får ge uppdragsutbildning som knyter an till sådan högskoleutbildning som de har examenstillstånd för.

Uppdragsutbildningar utformas oftast efter uppdragsgivarens behov av kompetensutveckling, exempelvis finns uppdragsutbildning mot specialistsjuksköterska vid ett antal lärosäten. Utbildningen kan vara poänggivande och icke poänggivande. Det saknas heltäckande nationell information när det gäller vilka uppdragsutbildningar som ges och omfattningen av dessa. Det gäller både uppdragsutbildning som är poänggivande och som inte är poänggivande.

Uppdragsutbildning inom hälso- och sjukvård ser ut att utgöra en mindre andel av den totala uppdragsutbildningen om man ser till lärosätenas intäkter från uppdragsutbildning. År 2020 upphandlade regionerna uppdragsutbildning från universitet och högskolor för 108 miljoner kronor, vilket är 6 procent av samtliga lärosätens totala intäkter från uppdragsutbildning.<sup>24</sup> Merparten av dessa utbildningar var sannolikt inom vårdområdet. Även kommuner och företag i Sverige köpte uppdragsutbildning för ungefär lika mycket. En del av detta kan vara för uppdragsutbildning inom vård, men hur stor den andelen är vet vi inte.

<sup>23</sup><https://www.uka.se/download/18.464f60a6172ea9b7ed01c4d6/1600152487684/kartl%C3%A4ggnng%20av%20l%C3%A4ros%C3%A4tenas%20uppdragsutbildningar.pdf>

<sup>24</sup> Källa: UKÄs statistikdatabas

Uppdragsutbildning inom högskolan regleras genom förordning (2002:760) om uppdragsutbildning vid universitet och högskolor. Utbildningen ska bedrivas på uppdrag av myndigheter, företag och andra organisationer och endast för de personer som uppdragsgivaren utsett, det vill säga att lärosätet inte själv kan anta personer till en uppdragsutbildning. Ofta är det utbildning av uppdragsgivarens personal, men i vissa fall kan uppdragsutbildning även avse utbildning som behövs av antingen arbetsmarknadsskäl eller biståndspolitiska skäl.

## **Uppdragsutbildning inom yrkeshögskolan**

En uppdragsutbildning inom yrkeshögskolan baseras alltid på en befintlig och pågående yrkeshögskoleutbildning och måste bedrivas inom beslutsperioden för densamma. Den kan avse en eller flera kurser eller en hel YH-utbildning. Liksom för uppdragsutbildning inom högskolan är det uppdragsgivaren som bestämmer vem som ska gå utbildningen och inom uppdragsutbildningen ställs inga formella behörighetskrav.

Totalt sett utgör uppdragsutbildningen inom yrkeshögskolan en liten andel av den totala utbildningsvolymen. Av de uppdragsutbildningar som finns inom yrkeshögskolan bedrivs merparten inom utbildningsområdet hälso- och sjukvård samt socialt arbete.

Uppdragsutbildning inom yrkeshögskolan regleras genom förordning (2009:131) om utbildning inom yrkeshögskolan som uppdragsutbildning. Uppdragsgivaren kan vara ett privat företag likväl som svenska staten, en svensk kommun, en svensk region eller en motsvarande offentlig uppdragsgivare från ett annat land inom Europeiska ekonomiska samarbetsområdet (EES). Syftet ska vara att höja kompetensen på sin befintliga personal. Sedan sommaren 2020 kan privata aktörer, exempelvis omställningsorganisationer, fackföreningar och andra juridiska personer, även köpa uppdragsutbildning av arbetsmarknadsskäl. Offentliga organisationer kan utöver ovan angivna syften också köpa utbildning av biståndspolitiska skäl eller i rehabiliteringssyfte.

En uppdragsutbildning ger, på samma sätt som en ordinarie YH-utbildning, YH-poäng för de kurser som ingår och ger den studerande rätt till utbildningsbevis eller kan leda till examen.

## **Uppdragsutbildning inom komvux**

Uppdragsutbildning inom komvux avser utbildning som innebär att kommuner och regioner mot särskild ersättning från annan än enskild, för dennes räkning anordnar utbildning för personer som uppdragsgivaren utser.

Uppdragsutbildning regleras i förordning (1992:395) om uppdragsutbildning inom skolväsendet och i förordning (2011:1108) om vuxenutbildning.

Utbildningen ska bedrivas på uppdrag av en juridisk person och endast för de personer som uppdragsgivaren utsett. Utbildningsanordnaren kan alltså inte själv anta personer till utan det måste finnas en uppdragsgivare.

Kommuner och regioner får bedriva uppdragsutbildning som i fråga om art och nivå motsvarar den verksamhet kommunen eller regionen får bedriva inom skolväsendet. Uppdragsutbildningen får dock inte motsvara ett helt nationellt program i gymnasieskolan.

Enskilda utbildningsanordnare kan sätta betyg, anordna prövning samt utfärda betyg och intyg förutsatt att de har fått betygsrätt beviljad av Skolinspektionen.

Vi har i dagsläget inga närmare uppgifter om förekomsten och omfattningen av uppdragsutbildning inom komvux när det gäller vård- och omsorgsutbildning.



# Kartläggning: Vägarna till högskolan

Här följer en översiktlig kartläggning av vilken behörighet som krävs för studier inom högskolan och vilken behörighet vårdutbildningar inom olika utbildningsformer ger. Fokus ligger på behörighet via de formella utbildningsformerna och den grundläggande behörigheten till högskoleutbildning.

Kartläggningen utgör en grund för det fortsatta arbetet med att identifiera möjligheter och hinder, som följer av utbildningssystemets utformning, för personer med yrkeserfarenhet från vård och omsorg men som saknar tidigare högskoleutbildning inom området att utbilda sig till hälso- och sjukvårdsyrken som kräver högskoleutbildning. Den är vidare en utgångspunkt för analyserna av hur de olika utbildningsformerna kan komplettera varandra bättre för att bidra till vårdens kompetensförsörjning. Kartläggningen ger också kontexten för den delen av uppdraget som handlar om att redovisa hur lärosätena arbetar med bedömning av reell kompetens för tillträde och tillgodoräknanden inom hälso- och sjukvårdsutbildningar.

## Behörighet och urval till högskolan

För att antas till en högskoleutbildning krävs grundläggande behörighet. Grundläggande behörighet får man exempelvis genom en högskoleförberedande examen från gymnasieskolan eller från komvux alternativt intyg om grundläggande behörighet från folkhögskola.<sup>25</sup> Från den 1/1 2022 träder nya regler för grundläggande behörighet i kraft. De nya reglerna innebär att kraven för grundläggande behörighet uttrycks i kompetenser, som tillsammans utgör kraven för vad som behövs för att kunna tillgodogöra sig högskoleutbildning. I det nuvarande regelverket anges istället vilka utbildningar som krävs för att uppfylla kraven för grundläggande behörighet.<sup>26</sup>

Många utbildningar kräver utöver den grundläggande behörigheten även särskild behörighet.<sup>27</sup> Det innebär i de flesta fall krav på vissa gymnasiekurser, men det kan också innebära krav på arbetslivserfarenhet, arbetsprover eller högskolekurser. Den särskilda behörigheten till yrkesexamensprogrammen är nationellt reglerad och det krävs särskild behörighet till samtliga hälso- och sjukvårdsutbildningar

---

<sup>25</sup> 7 kap. 5 § högskoleförordningen (1993:100)

<sup>26</sup> [https://www.uhr.se/globalassets/\\_uhr.se/publikationer/remisser/2021/2021-06-04-remiss-kompetenser/konsekvensutredning-remiss-kompetenser-2021.pdf](https://www.uhr.se/globalassets/_uhr.se/publikationer/remisser/2021/2021-06-04-remiss-kompetenser/konsekvensutredning-remiss-kompetenser-2021.pdf)

<sup>27</sup> 7 kap. 8 § högskoleförordningen (1993:100)

på högskolan. Vilka krav på särskild behörighet som gäller för de olika hälso- och sjukvårdsutbildningarna varierar.<sup>28</sup> De kan översiktligt sammanfattas som en högre nivå på matematik, naturkunskap/naturvetenskapliga ämnen och i vissa fall även samhällskunskap utöver den grundläggande behörigheten.

Den som saknar fullständiga formella meriter kan komplettera med kurser och utbildningar för att bli behörig, inom till exempel komvux eller folkhögskola. Den som inte har grundläggande behörighet till högskoleutbildning på grundnivå ska, inom ramen för en försöksverksamhet som ska bedrivas 2022–2023, ha möjlighet att genom ett behörighetsprov visa att han eller hon har de nödvändiga kompetenser som krävs för grundläggande behörighet enligt högskoleförordningen. Behörighetsprovet ska vända sig till personer som är minst 24 år.<sup>29</sup>

## Reell kompetens en egen behörighetsgrund

Reell kompetens utgör en egen behörighetsgrund till utbildning inom högskolan och yrkeshögskolan vid sidan av formell behörighet genom betyg. Med reell kompetens avses individens samlade faktiska kompetens oberoende av hur, när och var den har utvecklats. Vid bedömning av reell kompetens för behörighet ska ett lärosäte bedöma den sökandes faktiska kompetens mot de formella behörighetskraven.

Syftet med det behörighetsprov som kommer att användas under försöksverksamheten 2022–2023 är att det ska vara ett nationellt instrument för att pröva om en person har de nödvändiga kompetenser som krävs för grundläggande behörighet.

## Urval om fler sökande än platser

I de fall som det är fler sökande än platser görs sedan ett urval. Urval görs utifrån:

- betyg (minst en tredjedel av platserna)
- högskoleprov (minst en tredjedel av platserna)
- alternativt urval (högst en tredjedel av platserna)

Betyg som urvalsgrund har flera undergrupper men i gruppen som helhet ingår personer som söker på betyg från gymnasieskolan eller komvux, med eller utan kompletteringar av enstaka kurser. Även personer som har

---

<sup>28</sup> [https://www.uhr.se/globalassets/\\_uhr.se/publikationer/lagar-och-regler2/uhrfs/2020/uhrfs-2020-5.pdf](https://www.uhr.se/globalassets/_uhr.se/publikationer/lagar-och-regler2/uhrfs/2020/uhrfs-2020-5.pdf)

<sup>29</sup> Förordning (2018:1510) om försöksverksamhet med behörighetsprov för tillträde till högskoleutbildning (SFS : 2018:1510)

läst basår eller studerat inom folkhögskolan för att få särskild eller grundläggande behörighet ingår i gruppen.

I det alternativa urvalet kan lärosätena välja att göra urval som de själva får bestämma reglerna för (högst en tredjedel av platserna). De urvalsgrunder som får användas inom det alternativa urvalet är särskilda prov, kunskaper, arbetslivserfarenhet eller annan erfarenhet eller omständighet som är särskilt värdefull för den sökta utbildningen. Kvoten för det alternativa urvalet kan också användas till betyg.

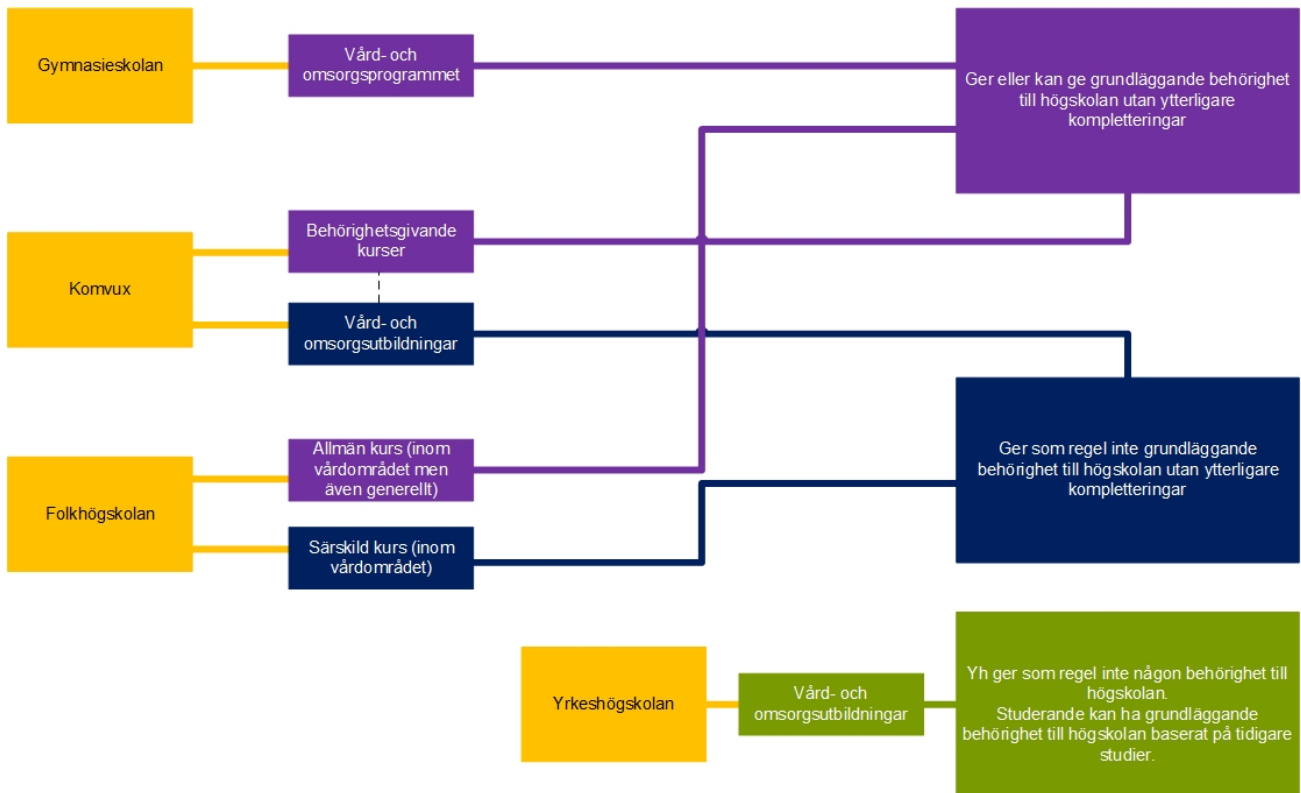
## **Tillgodoräknande av meriter i högskolan**

För att förkorta utbildningstiden kan en person ansöka om tillgodoräknande av meriter, vilket högskolan prövar och beslutar om. Tillgodoräknande görs framför allt på annan högskoleutbildning, men även andra utbildningar kan godkännas för tillgodoräknande. Även bedömning av reell kompetens kan användas för tillgodoräknande.

## **Behörighet till högskolan från de övriga utbildningsformerna**

För att identifiera vilka möjligheter och hinder som finns för personer med yrkeserfarenhet från vård om omsorg är det viktigt att se vilka hinder som finns kopplat till utbildningarnas/utbildningssystemets utformning. Hur ser det ut med behörigheten till högskolan efter att ha gått en vårdutbildning i gymnasieskolan, komvux, yrkeshögskolan eller folkhögskolan? Fokus här ligger på att beskriva den grundläggande behörigheten då den särskilda behörigheten varierar mellan olika hälso- och sjukvårdsutbildningar.

Figur 4. Skiss över vilka behörigheter som vårdutbildningar inom gymnasieskolan, komvux och folkhögskolan ger till högskoleutbildning



## Gymnasieskolan

Grundläggande behörighet får man från gymnasieskolan om man har en examen från ett högskoleförberedande program, eller en yrkesexamen med godkända betyg (lägst E) i svenska 2 och 3 alternativt svenska som andraspråk 2 och 3 samt i engelska 6. Utbildning på introduktionsprogram leder inte till grundläggande behörighet.

Vård- och omsorgsprogrammet i gymnasieskolan är ett yrkesprogram och ger därmed inte per definition grundläggande behörighet. Dock finns ofta möjligheter för elever på programmet att välja kurser så att de får grundläggande behörighet. Tabell 2 i denna rapport visar att mellan 64 och 70 procent av de som avslutade studierna inom vård- och omsorgsprogrammet med en yrkesexamen de senaste 5 åren hade grundläggande behörighet till högskolan.

## Komvux

Personer som läser yrkeskurser och yrkespaket inom komvux läser inte nödvändigtvis för att få grundläggande behörighet, det gäller exempelvis de som läser mot vård- och omsorg. Komvux är dock en individuellt anpassad utbildning och de som läser yrkespaket har rätt att lägga till kurser för grundläggande behörighet.

Det finns inga uppgifter om hur stor andel av de vård- och omsorgsutbildade från komvux som uppnår grundläggande behörighet till högskolan.

Generellt sett har personer som saknar behörighet till högskoleutbildning eller utbildning inom yrkeshögskolan rätt till behörighetsgivande utbildning inom komvux på gymnasial nivå, förutsatt att de även uppfyller behörighetskraven för den. Rätten till behörighetsgivande utbildning inom komvux gäller både grundläggande och särskild behörighet till högskoleutbildning samt grundläggande behörighet och särskilda kunskaper för utbildning inom yrkeshögskolan.

## Folkhögskolan

Folkhögskolorna har stor frihet att bestämma på vilka grunder som personer kan antas. Vanligtvis finns inga formella antagningskrav för de allmänna kurserna medan andra bestämmelser kan gälla för de särskilda kurserna. För de särskilda kurser som är eftergymnasiala yrkesutbildningar brukar det finnas krav på grundläggande behörighet till högskole- eller yrkeshögskolestudier, eller motsvarande meriter.

Folkhögskolan har ett eget system för studieomdömen och för behörighet till högskola och yrkeshögskola. Folkhögskolan har också en egen urvalsgrupp till högskolan. Det är folkhögskolans allmänna kurs som är behörighetsgivande till andra utbildningsformer, medan den särskilda kursen som regel inte är det.

Universitets- och högskolerådet anger i sina föreskrifter vilka krav som gäller för att folkhögskolestuderande ska uppfylla den grundläggande behörigheten.<sup>30</sup> Den motsvarar gymnasieskolans gymnasieexamen/högskoleförberedande examen.

Folkhögskolan har en särskild modell för att intyga behörighet till högre studier. I denna kombineras studier enligt folkhögskolans särart på allmän kurs med behörighetsintygande av ämneskunskaper motsvarande gymnasieskolans kursplaner.

Folkhögskolan sätter inga betyg utan har ett eget bedömningssystem, studieomdöme. Det är en sammanfattande bedömning av den studerandes studieförmåga. Individer som söker till högskolan på sina meriter från folkhögskolan tillhör en egen urvalsgrupp i betygskvoten antagningen.

## Yrkeshögskolan

YH-utbildningar har en gymnasieexamen (yrkesexamen eller högskoleförberedande examen) som grundläggande behörighetskrav.

---

<sup>30</sup> UHRFS 2013:1

Därtill kommer olika krav beroende på utbildningens innehåll. Det är alltså delvis samma krav som högskoleutbildningarna har, om än något bredare. Det finns inga formella krav på att YH-utbildningarna ska generera behörighet till högre utbildning och de ger i dagsläget som regel inte särskild behörighet eller möjlighet att tillgodoräkna sig kurser inom högskolan. Formellt finns möjligheten för individen att hos lärosätet ansöka om tillgodoräknande och reell kompetens utifrån en YH-utbildning, men i vilken omfattning detta godkänns är inte känt.

Under 2019 publicerade MYH och SUHF tillsammans en rapport som beskriver förutsättningar för rörlighet mellan yrkeshögskola och högskolan.<sup>31</sup> Rapportförfattarna presenterade även förslag för att öka rörligheten mellan systemen. Den rapporten blir ett av underlagen i det fortsatta arbetet med att identifiera möjligheter och hinder kopplat till utbildningssystemets utformning, samt att analysera hur de olika utbildningsformerna kan komplettera varandra för att bättre bidra till kompetensförsörjningen inom vården.

---

<sup>31</sup> Rapporten Ökad rörlighet mellan yrkeshögskoleutbildning och högskoleutbildning, MYH 2018/3838 alt. SUHF 0040-18

# Kartläggning: Yrkesverksamma respektive vård- och omsorgsutbildade

Enligt uppdraget ska myndigheterna identifiera möjligheter och hinder kopplat till utbildningssystemets utformning för personer med yrkeserfarenhet från vård och omsorg men som saknar tidigare högskoleutbildning inom området, till exempel undersköterskor eller specialistundersköterskor, att utbilda sig vidare till ett vårdyrke som kräver högskoleutbildning.

Alla som jobbar inom vård och omsorg har inte en vård- och omsorgsutbildning, och alla som har en sådan utbildning jobbar heller inte inom vård och omsorg som exempelvis undersköterska. För att bilda oss en uppfattning om kopplingen mellan vård- och omsorgsutbildning och undersköterskeyrket beskriver vi i den här delen av delredovisningen de, delvis överlappande, grupperna som nämns i uppdragets formuleringar:

- de yrkesverksamma undersköterskorna
- de gymnasialt vård- och omsorgsutbildade

I avsnittet *De yrkesverksamma och utbildade undersköterskorna* tittar vi sedan på de yrkesverksamma som har en vård- och omsorgsutbildning, det vill säga matchning mellan yrke och utbildning.

Syftet med den här kartläggningen är att beskriva den eller de grupperna av individer kan vara intresserade av att gå de vägar till vårdyrken som uppdraget handlar om.

## De yrkesverksamma undersköterskorna

För att beskriva de yrkesverksamma undersköterskorna utgår vi från SCB:s yrkesstatistik där undersköterskor redovisas uppdelat på fyra olika yrkeskategorier enligt Standard för svensk yrkesklassificering<sup>32</sup> (SSYK). Specialistutbildade undersköterskor<sup>33</sup> går inte att särskilja i yrkesklassificeringen utan ingår i samma kategorier som

---

<sup>32</sup> Läs mer om SSYK här: <https://www.scb.se/dokumentation/klassifikationer-och-standarder/standard-for-svensk-yrkesklassificering-ssyk/>

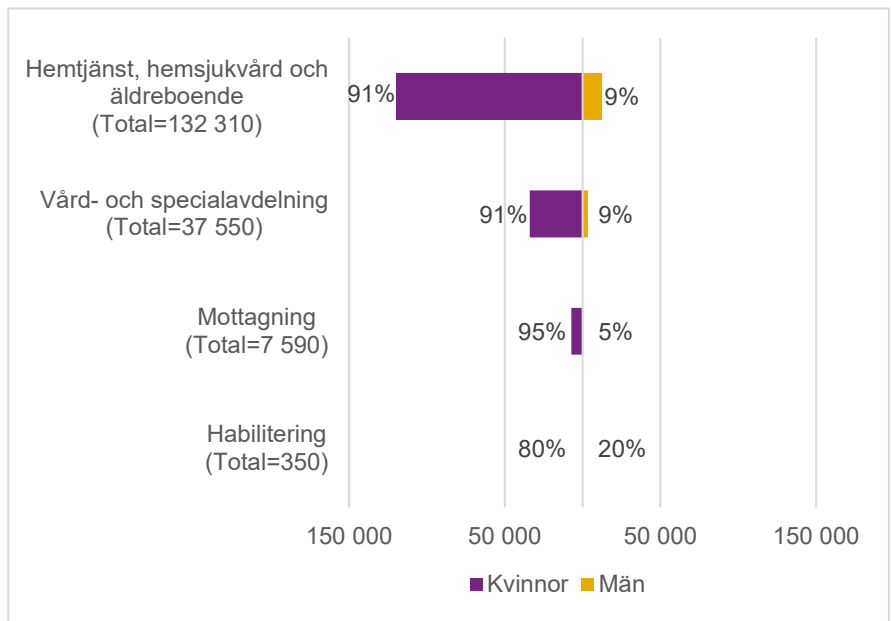
<sup>33</sup> Mellan åren 2010 och 2020 examinerades drygt 4 400 specialistutbildade undersköterskor från en YH-utbildning.

undersköterskorna. När vi nämner yrkesverksamma undersköterskor här inkluderar det alltså även de specialistutbildade undersköterskorna.

Av de yrkesverksamma undersköterskorna arbetar flest inom *hemtjänst, hemsjukvård och äldreboende*, totalt 132 310 personer år 2019. Av dessa var 91 procent kvinnor och 9 procent män (figur 6). Slås alla fyra yrkeskategorier samman var det samma år 177 800 yrkesverksamma undersköterskor i åldrarna 16–64 år.

**Figur 6. Antal anställda undersköterskor per yrkeskategori år 2019 i åldrarna 16–64 år. Redovisas uppdelat på kön,**

Källa: SCB:s statistikdatabas<sup>34</sup>



Vilken sektor undersköterskorna arbetar inom är kopplat till vilken yrkeskategori de tillhör. Till exempel var primärkommunal förvaltning den största sektorn (82 procent) bland dem som år 2019 jobbade inom *hemtjänst, hemsjukvård och äldreboende* medan den största sektorn bland dem som jobbade inom *vård- och specialavdelning* var regioner (83 procent). Regionerna var störst även bland dem som jobbade inom *mottagning* (64 procent) medan för gruppen verksamma inom *habilitering* var aktiebolag ej offentligt ägda den största sektorn, där 73 procent av de yrkesverksamma jobbade.<sup>35</sup>

Bland de yrkesverksamma undersköterskorna 2019 var 72 procent födda i Sverige, 10 procent i Asien och 7 procent vardera i Europa exklusive Norden respektive Afrika. Samma födelseregioner var de största oavsett

<sup>34</sup> Länk:

[https://www.statistikdatabasen.scb.se/pxweb/sv/ssd/START\\_AM\\_AM0208\\_AM0208E/YREG53N/](https://www.statistikdatabasen.scb.se/pxweb/sv/ssd/START_AM_AM0208_AM0208E/YREG53N/)

<sup>35</sup> Hämtat från SCB:s statistikdatabas

[https://www.statistikdatabasen.scb.se/pxweb/sv/ssd/START\\_AM\\_AM0208\\_AM0208E/YREG50N/](https://www.statistikdatabasen.scb.se/pxweb/sv/ssd/START_AM_AM0208_AM0208E/YREG50N/)



yrkeskategori, däremot skiljde sig den procentuella fördelningen åt (tabell 9).

**Tabell 9. Andel anställda undersköterskor i åldrarna 16-64 år per födelseregion. Redovisas per yrkeskategori.**

Källa: SCB:s statistikdatabas<sup>36</sup>

	Europa		Norden		Syd-amerika	Nord- & mellan-amerika	Oceanien	Okänt födelse-land	Summa
	Sverige	Asien	Norden exkl. Afrika	Sverige exkl.					
Hemtjänst, hemsjukvård & äldreboende (Tot.=132 310)	69 %	11 %	8 %	8 %	2 %	2 %	0 %	0 %	100 %
Vård- & specialavdelning (Tot.=37 550)	77 %	8 %	7 %	4 %	2 %	2 %	0 %	0 %	100 %
Mottagning (Tot.=7 590)	85 %	6 %	4 %	2 %	2 %	1 %	0 %		100 %
Habilitering (Tot.=350)	82 %	5 %	5 %	3 %	3 %	3 %	1 %		100 %

## De gymnasialt vård- och omsorgsutbildade

I det föregående avsnittet belyste vi gruppen yrkesverksamma undersköterskor. Som nämndes tidigare kan vi utgå ifrån att alla dessa inte hade en vård- och omsorgsutbildning. Vi kan också utgå ifrån att personer som har en sådan utbildning inte arbetar som just undersköterska. Vi tittar nu därför på antalet vård- och omsorgsutbildade.

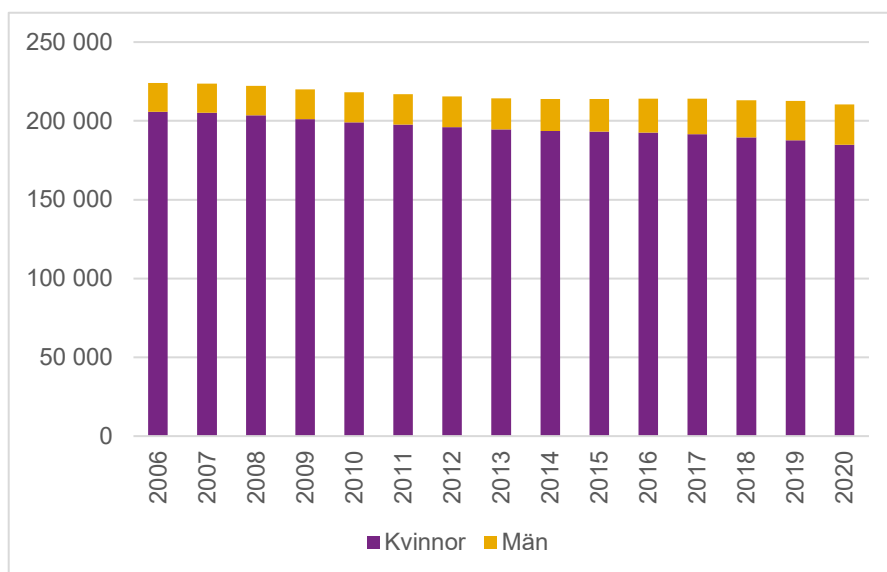
År 2020 hade 210 460 personer i åldrarna 25–64 år en omvårdnads- och omsorgsutbildning på gymnasial nivå som sin högsta utbildning (figur 5).<sup>37</sup> Antalet med en sådan utbildning har minskat successivt de senaste åren. Av de utbildade 2020 var 88 procent kvinnor och 12 procent män. Även om könsfördelningen är att betrakta som ojämn, har andelen män ökat över tid, från 8 procent 2006 till 12 procent 2020.

**Figur 5. Antal utbildade inom Omvårdnads- och omsorgsutbildning på gymnasial nivå (SUN – utbildningsgrupp) 2006–2020 i åldrarna 25–64 år.** Personer som har en eftergymnasial utbildning eller annan utbildning som klassificeras till en annan utbildningsgrupp ingår inte i den här figuren (se fotnot 18).

<sup>36</sup> Länk:

[https://www.statistikdatabasen.scb.se/pxweb/sv/ssd/START\\_AM\\_AM0208\\_AM0208E/YREG53N/](https://www.statistikdatabasen.scb.se/pxweb/sv/ssd/START_AM_AM0208_AM0208E/YREG53N/)

<sup>37</sup> Klassificeringen görs efter flera principer, bland annat nivå enligt Svensk utbildningsnomenklatur (SUN) eller, när nivån är densamma, senaste examensår eller termin. Klassificeringen kan även göras till exempel baserat på vilket register utbildningsuppgiften är hämtad ifrån och bedömningen av kvaliteten i det registret. Mer om klassificering av högsta utbildning finns i SCB *Statistikens framställning – Befolkningens utbildning* (21-05-06).



Källa: SCB tabell *Befolkningen 2006–2020 efter utbildningsgrupp (SUN 2000) och kön. 25–64 år*<sup>38</sup>

## De yrkesverksamma och utbildade undersköterskorna

I de tidigare avsnitten konstaterade vi att det år 2019 fanns drygt 177 000 yrkesverksamma undersköterskor, varav flest arbetade inom *hemtjänst, hemsjukvård och äldreboende*, totalt 132 310 personer år 2019. Vi konstaterade också att år 2020 hade 210 460 personer i åldrarna 25–64 år en omvårdnads- och omsorgsutbildning på gymnasial nivå som sin högsta utbildning. Här kommer vi att titta på matchningen mellan utbildning och yrke, det vill säga hur många av de utbildade som arbetar inom ett matchat yrke och hur många av de yrkesverksamma som har en matchad utbildning. Uppgifterna är hämtade från de regionala matchningsindikatorerna som är en bearbetning av utbildnings- och yrkesstatistiken som görs av SCB medan Tillväxtverket ansvarar för förvaltning och utveckling.<sup>39</sup> På grund av avgränsningar i matchningsindikatorerna är inte antalen exakt desamma som i de tidigare avsnitten.

Inledningsvis tittar vi på alla 20–64-åringar med en vård- och omsorgsutbildning eller övrig gymnasial utbildning inom hälso- och sjukvård, till exempel motsvarande en utländsk utbildning eller en äldre svensk utbildning. I den gruppen ingår 212 310 personer.<sup>40</sup> Bland dem var andelen förvärvsarbetande 84 procent år 2019 (tabell 10). Förvärvsgraden var ungefär densamma bland män som bland kvinnor.

<sup>38</sup> Länk: <https://scb.se/hitta-statistik/statistik-efter-amne/utbildning-och-forskning/befolkningens-utbildning/befolkningens-utbildning/pong/tabell-och-diagram/befolkningen-fordelad-efter-utbildningsgrupp-sun-2000-och-kon.-2564-ar/>

<sup>39</sup> Läs mer om de regionala matchningsindikatorerna här

<https://tillvaxtverket.se/statistik/kompetensforsorjning/regionala-matchningsindikatorer.html>

<sup>40</sup> Exklusive egenföretagare, studerande och anställda utan tillräckliga yrkesuppgifter i registret

Sett till den matchade förvärvsgraden var den 64 procent totalt sett för både män och kvinnor. Det innebär att 136 360 av de förvärvsarbetande i gruppen hade vad som hos SCB definieras som ett matchat yrke.<sup>41</sup> För den matchade förvärvsgraden var könsskillnaderna större, 66 procent bland kvinnorna och 51 procent bland männen. En förhållandevis stor del av de förvärvsarbetande med utbildningen arbetar alltså inte inom ett matchat yrke, särskilt bland männen.

**Tabell 10. Antal i befolkningen i åldrarna 20–64 samt 20–39 som år 2019 hade en vård- och omsorgsutbildning eller övrig gymnasial utbildning i hälso- och sjukvård, förvärvsgrad samt matchad förvärvsgrad.**

Källa: SCB:s statistikdatabas<sup>42</sup>

	Totalt antal personer (justerat)*	Förvärvsgrad % (justerad)	Matchad förvärvsgrad** %	Diff. förvärvsgrad - matchad förvärvsgrad, %-enheter
<b>20-64 år</b>	<b>212 310</b>	<b>84</b>	<b>64</b>	<b>20</b>
Kvinnor	186 250	84	66	18
Män	26 060	84	51	34
<b>20-39 år</b>	<b>61 770</b>	<b>86</b>	<b>67</b>	<b>19</b>

*Kön ej tillgängligt*

\*Det totala antalet personer med utbildningen, minus egenföretagare, studerande och anställda utan tillräckliga yrkesuppgifter.

\*\*Helt matchade anställda, dividerat med det totala antalet personer med utbildningen (justerat antal)

Förvärvsgraden på 84 procent och den matchade förvärvsgraden på 64 procent innebär att det 2019 fanns personer med den aktuella utbildningen som inte arbetade inom ett matchat yrke. Här rör det sig om minst 42 000 personer. Särskilt bland männen var detta tydligt, där bara hälften av dem som var utbildade och anställda arbetade inom ett matchat yrke.

Uppgifterna i tabell 10 visar också att ungefär 61 770 av de utbildade var i åldrarna 20–39 år. I den gruppen var den matchade förvärvsgraden 67 procent, motsvarande 41 470 personer.

Om vi istället vänder på det och tittar på hur stor del av de yrkesverksamma undersköterskorna som hade en helt eller delvis matchad utbildning ser vi resultatet i tabell 11. Den visar att år 2019 var det 159 560 personer som var anställda som undersköterskor, varav 66

<sup>41</sup> Ett vanligt matchat yrke för den här gruppen är undersköterska. En annan yrkeskategori som räknas som matchad för den här utbildningsgruppen är *skötare/vårdare, boendestödjare/övrig vård- och omsorgspersonal*. En yrkeskategori som inte räknas som matchat är till exempel kontorsassistent eller sekreterare. Läs mer om vilka yrken och utbildningar som anses matchade här: [https://tillvaxtverket.se/download/18.4b0b6bb11677dcd15b766a/1545125992859/Matchningskartan\\_RMI%20\(2018-06-29\).xlsx](https://tillvaxtverket.se/download/18.4b0b6bb11677dcd15b766a/1545125992859/Matchningskartan_RMI%20(2018-06-29).xlsx)

<sup>42</sup> Länk:

[https://www.statistikdatabasen.scb.se/pxweb/sv/ssd/START\\_AM\\_AM9906\\_AM9906A/RegionInd19E3N/](https://www.statistikdatabasen.scb.se/pxweb/sv/ssd/START_AM_AM9906_AM9906A/RegionInd19E3N/)

procent eller 105 950 personer hade en utbildning som var helt eller delvis matchad.

**Tabell 11. Antal anställda undersköterskor (exklusive bortfall) år 2019 i åldrarna 20-64 samt 20-39 samt antal och andel vars högsta utbildning helt eller delvis matchar yrket.**

Källa: SCB:s statistikdatabas<sup>43</sup>

	Totalt antal anställda (exkl. bortfall)	Helt matchade		Delvis matchade		Helt och delvis matchade	
		Antal	Andel (%)	Antal	Andel (%)	Antal	Andel (%)
<b>20-64 år</b>	<b>159 560</b>	<b>97 960</b>	<b>61</b>	<b>7 980</b>	<b>5</b>	<b>105 950</b>	<b>66</b>
Kvinnor	145 210	90 410	62	540	5	90 960	67
Män	14 350	7 550	53	540	4	8 090	56
<b>20-39 år</b>	<b>51 650</b>	<b>30 310</b>	<b>59</b>	<b>3 710</b>	<b>7</b>	<b>34 020</b>	<b>66</b>
<i>Kön ej tillgängligt</i>							

Sammantaget visar uppgifterna att av de vård- och omsorgsutbildade i åldrarna 20–64 år var det år 2019 136 360 personer som arbetade inom ett matchat yrke, varav undersköterska var det vanligaste. Det innebär också att samma år hade 105 950 av de yrkesverksamma undersköterskorna i åldrarna 20–64 år en för yrket matchad utbildning, dit den gymnasiala vård- och omsorgsutbildningen räknas. Utifrån detta uppskattar vi fortsättningsvis att antalet yrkesverksamma undersköterskor med en gymnasial vård- och omsorgsutbildning är drygt 100 000.

<sup>43</sup> Länk:

[https://www.statistikdatabasen.scb.se/pxweb/sv/ssd/START\\_AM\\_AM9906\\_AM9906A/RegionI nd19E5/table/tableViewLayout1/](https://www.statistikdatabasen.scb.se/pxweb/sv/ssd/START_AM_AM9906_AM9906A/RegionI nd19E5/table/tableViewLayout1/)

# Kartläggning: Behoven av kompetens inom vården

I det här kapitlet beskriver vi hur vårdens kompetensförsörjning bedöms för olika vårdyrken idag och framöver. Vi har valt att använda några olika underlag för att få en så komplett bild som möjligt. Underlagen är från Socialstyrelsen, UKÄ och SCB samt Arbetsförmedlingen.

## Nuvarande situation rörande kompetensförsörjningen

Socialstyrelsens nationella planeringsstöd görs årligen och baseras på en enkät där regionerna får uppskatta om det råder brist, balans eller överskott på olika yrken i regionen. Resultatet från den senaste enkätundersökningen finns i tabell 12 nedan (Socialstyrelsen 2021, *Nationella planeringsstödet 2021*). I princip har inga regioner rapporterat överskott i något av de yrken som ingår. Däremot har flera rapporterat brist i flera av yrkena, däribland sjuksköterska och specialistsjuksköterska, barnmorska, biomedicinsk analytiker och läkare. Apotekare är ett exempel på ett yrke där många regioner har rapporterat att det råder balans. För vissa yrken varierar uppfattningen lite mer mellan regionerna, till exempel har 12 regioner rapporterat att det råder balans mellan tillgång och efterfrågan för audionomer medan 9 har rapporterat brist. En liknande fördelning återfinns för dietisterna, där 10 regioner har rapporterat balans och 11 har rapporterat brist.

**Tabell 12. Regionernas bedömningar av brist, balans eller överskott per legitimationsyrke.**

Källa: Socialstyrelsen (2021) *Nationella planeringsstödet 2021*.

	Brist	Balans	Överskott
Specialistsjuksköterska	21		
Barnmorska	19	2	
Läkare m. specialistkompetens	19	2	
Biomedicinsk analytiker	18	3	
Röntgensjuksköterska	18	3	
Psykolog	17	4	
Sjuksköterska	17	4	
Tandläkare	17	3	
Arbetsterapeut	14	7	
Fysioterapeut	13	8	
Tandhygienist	13	6	
Dietist	11	10	
Audionom	9	12	
Psykiater	8	11	
Logoped	7	13	1
Sjukhusfysiker	6	15	
Apotekare	3	16	
Hälso- och sjukvårdskurator	3	15	
Optiker	3	15	
Läkare utan specialistkompetens	2	16	3
Ortopedingenjör	2	8	
Receptarie	1	15	

Det nationella planeringsstödet ses som en beskrivning av den nuvarande situationen i regionerna. Däremot visar det inte något om hur regionerna uppfattar behovet framöver. Det visar inte heller behovet av vårdutbildade inom de vårdverksamheter som regionerna inte svarar för.

## Prognoser över det framtida behovet av vårdutbildade på olika nivåer

SCB gör vart tredje år en prognos över tillgång och efterfrågan på olika utbildningsgrupper på hela arbetsmarknaden, däribland flera av de utbildningar som ingår i vårt uppdrag. Den senaste prognosen publicerades i februari 2021 och sträcker sig fram till år 2035 (SCB 2021, *Trender och prognoser 2020*). Till skillnad från regionernas uppgifter ovan är SCB:s prognos nationell, vilket innebär att eventuella regionala variationer inte framkommer.

Baserat på *Trender och prognoser* publicerade UKÄ i mars 2021 egna bedömningar av behovet av högskoleutbildade i relation till arbetsmarknadens behov. Där gjordes bedömningen att det fanns en risk för ökad brist för flera yrken, däribland biomedicinska analytiker, och risk för fortsatt brist för ytterligare några yrken (tabell 13). Däremot bedömdes läget för läkarna att vara varierat, vilket innebär att tillgång

och efterfrågan förväntas öka i samma takt framöver samtidigt som arbetsgivarnas bedömningar av tillgången på arbetskraft i utgångsläget varierar starkt. Flera av de mindre utbildningarna, såsom audionom och dietist, ingår inte som enskilda utbildningsgrupper i prognosen.

**Tabell 13. UKÄs bedömningar av behovet av utbildad arbetskraft år 2035 baserat på utfallet av prognosen och bedömningen av arbetsmarknadsläget 2018.\*** Sorterad på bristsituation.

Källa: UKÄ Prognoser för behovet av högskoleutbildade<sup>44</sup>

Utbildningar	Dagens	
	arbetsmarknadsläge	Bedömning 2035
<b>Gymnasial nivå**</b>		
Vård- och omsorgsutbildning	Relativt balanserat/ varierat	Kraftig brist
<b>Högskoleutbildningar</b>		
Arbetsterapeut	Brist	Risk för ökad brist
Biomedicinsk analytiker	Brist	Risk för ökad brist
Röntgensjuksköterska	Brist	Risk för ökad brist
Sjuksköterska	Brist	Risk för ökad brist
Specialistsjuksköterska	Brist	Risk för ökad brist
Barnmorska	Brist	Risk för fortsatt brist
Fysioterapeut	Brist	Risk för fortsatt brist
Tandläkare	Brist	Risk för fortsatt brist
Apotekare	Balans	Balans
Receptarie	Brist	Balans
Läkare	Varierat***	Varierat***
Psykolog	Varierat	Risk för överskott

\*UKÄ baserar sina bedömningar på SCB (2021), *Trender och prognoser 2020*.

\*\* UKÄ gör inga bedömningar av behovet av utbildade på gymnasial nivå. Denna uppgift är därför hämtad från SCB (2021), *Trender och prognoser 2020*.

\*\*\* Tillgång och efterfrågan förväntas öka i samma takt framöver samtidigt som arbetsgivarnas bedömningar av tillgången på arbetskraft i utgångsläget varierar starkt

Arbetsförmedlingen bedömer i sitt underlag *Hitta yrkesprognoser* arbetsmarknadsläget på 1 års (2022) och 5 års sikt (2026). Prognoserna bygger på myndighetens verksamhetsstatistik och statistik från SCB och redovisas på nationell nivå. I modellen bedöms möjligheterna att få jobb i de olika yrkena i tre steg: *Mycket stora möjligheter*, *Stora möjligheter* och *Små möjligheter*.<sup>45</sup> Bedömningarna i Arbetsförmedlingens prognos

<sup>44</sup> Länk: <https://www.uka.se/statistik--analys/analys-och-uppfoljning/prognoser-for-behovet-av-hogskoleutbildade.html>

<sup>45</sup> Arbetsförmedlingens beskrivning (<https://arbetsformedlingen.se/for-arbetssokande/yrken-och-framtid/hitta-yrkesprognoser/yrkesomraden>):

*Mycket stora möjligheter*: Efterfrågan på arbetskraft i yrket är betydligt större än utbudet. Konkurrensen om jobben är mycket liten. *Stora möjligheter*: Efterfrågan på arbetskraft i yrket är större än utbudet. Konkurrensen om jobben är liten.

liknar i flera avseenden SCB:s prognos och flera av utbildningarna får bedömningen *Mycket stora möjligheter* till arbete.

**Tabell 14. Arbetsförmedlingens bedömning av möjligheterna till arbete i vägledningstjänsten *Hitta yrkesprognoser*. Bedömning enligt tregradig skala: *mycket stora möjligheter*, *stora möjligheter* och *små möjligheter***

Källa: Arbetsförmedlingen<sup>46</sup>

Yrken	Möjligheter till arbete 2022	Möjligheter till arbete 2026
Gymnasial nivå		
Undersköterska	Mycket stora möjligheter	Mycket stora möjligheter
Högskoleutbildningar		
Barnmorska	Mycket stora möjligheter	Mycket stora möjligheter
Röntgensjuksköterska	Mycket stora möjligheter	Mycket stora möjligheter
Specialistläkare	Mycket stora möjligheter	Mycket stora möjligheter
Specialistsjuksköterska	Stora/Mycket stora möjligheter	Stora/Mycket stora möjligheter
Arbetsterapeut	Stora möjligheter	Mycket stora möjligheter
Psykolog	Stora möjligheter	Mycket stora möjligheter
Tandläkare	Stora möjligheter	Mycket stora möjligheter
Audionomer och logopedier	Stora möjligheter	Stora möjligheter
Biomedicinsk analytiker	Stora möjligheter	Stora möjligheter
Fysioterapeut	Stora möjligheter	Stora möjligheter
Receptarie	Stora möjligheter	Stora möjligheter
Sjuksköterska	Stora möjligheter	Stora möjligheter
AT-läkare	Stora möjligheter	Små möjligheter
ST-läkare	Stora möjligheter	Små möjligheter
Övriga läkare	Stora möjligheter	Små möjligheter

*Små möjligheter:* Efterfrågan på arbetskraft i yrket är tillfredsställt. Det finns god tillgång på arbetskraft på arbetsmarknaden och det finns konkurrens om jobben.

<sup>46</sup> Länk: <https://arbetsformedlingen.se/for-arbetssokande/yrken-och-framtid/hitta-yrkesprognoser/yrkesomraden>



# Vägar och områden att fokusera på

I den här delredovisningen har vi kartlagt vilka vårdutbildningar som finns inom de olika utbildningsformerna. Vi beskriver översiktligt vilken behörighet som krävs för studier inom högskolan och vilken behörighet vårdutbildningar inom de övriga utbildningsformerna ger. Vi beskriver grupperna yrkesverksamma undersköterskor respektive de vård- och omsorgsutbildade samt matchning mellan yrke och utbildning. Vi redogör även för av situationen när det gäller kompetensförsörjningen inom vården för olika grupper högskoleutbildade. Sammantaget utgör dessa fakta en utgångspunkt i det fortsatta arbetet och de kan också visa på intressanta områden och frågeställningar som kan vägleda för att hitta de vägar som har störst potential att utvecklas.

Några exempel på områden och frågeställningar som är intressanta att titta på i det fortsatta arbetet följer här. En första och övergripande reflektion är att de totalt sett finns många personer som är yrkesverksamma som undersköterskor och/eller har en vård- och omsorgsutbildning på gymnasial nivå. Det innebär att det i teorin finns många som kan vara intresserade av att gå de vägar till vårddyrken som uppdraget handlar om. Av dem som har en avslutad vård- och omsorgsutbildning på gymnasial nivå kommer en stor andel från komvux. Andelen män är låg. En stor andel av undersköterskorna arbetar kommunalt inom hemtjänst, hemsjukvård och äldreboende och en mindre andel arbetar inom hälso- och sjukvård. En betydande andel av personerna med en vård- och omsorgsutbildning arbetar inte inom ett matchat yrke, det gäller framför allt bland männen. Drygt en fjärdedel av undersköterskorna är födda i ett annat land än Sverige.

Det är troligt att de fortsatta analyserna kommer att visa på lösningar för att hitta fler och bättre vägar till vårddyrken som till stor del är av generell karaktär. De kan därmed vara användbara i ett brett perspektiv oavsett individens utbildningsbakgrund, yrkestillhörighet och vilken högskoleutbildning hen är intresserad av. Redan nu kan vi baserat på kartläggningen i delredovisningen redovisa några ställningstaganden som kan hjälpa till att identifiera vägar med särskilt stor potential att bidra till en förbättrad kompetensförsörjning inom vården. Dessa är:

- **Vägarna ska vara troliga och önskvärda.** De ska gälla personer som visat intresse för ett vårddyrke genom att de redan arbetar inom vården. Det ska finnas en naturlig progression från yrkesverksamheten och möjligheter att tillgodoräkna sig kunskap och kompetenser från den.

- **Fokus på vägar för yrkesverksamma personer med vård- och omsorgsutbildning** på gymnasial nivå eller från yrkeshögskolan. Det innebär att personer som arbetar inom vård och omsorg men som saknar vård- och omsorgsutbildning inte är i fokus. Vår bedömning är att de yrkesverksamma undersköterskor och vårdbiträden som inte har en fullständig vård- och omsorgsutbildning kommer att ha möjlighet att komplettera den inom ramen för införandet av nya skyddade yrkestiteln undersköterska. Dessa personer kan därefter ”ansluta” till de vägar till vårdirken som det aktuella uppdraget kommer fram till.



- **Fokus på utbildningar som leder till bristyrken, framför allt de med lågt söktryck.** För att bidra till stärkt kompetensförsörjning inom vården är det relevant att fokusera på högskoleutbildningar som leder till bristyrken. När det gäller bristyrken med lågt respektive högt söktryck bedömer vi att olika lösningar är lämpliga. För utbildningar med lägre söktryck är det särskilt viktigt att bereda fler och bättre vägar till utbildningarna som leder till de aktuella yrkena, att tydliggöra utbildningsvägarna och att öka intresset för dem på olika sätt. För utbildningar med högt söktryck kan lösningen se annorlunda ut.

# Kort om det fortsatta arbetet

De kartläggningar som presenteras i delredovisningen kommer att ligga till grund för det fortsatta arbetet. Vi kommer på olika sätt att samla in ytterligare data som behövs för att genomföra uppdraget. Vi kommer också att ha fortsatt dialog med olika berörda parter, exempelvis lärosätena, Centrala studiestödsnämnden, utredningen *Översyn av kraven för sjuksköterskeexamen och barnmorskeexamen*, Folkbildningsrådet med flera.

UKÄ, Skolverket och MYH kommer gemensamt att genomföra den delen av uppdraget som handlar om förhållandet mellan olika utbildningsformer. UKÄ planerar även att ha fortsatt dialog med Skolverket och MYH kring delarna av uppdraget som handlar om förutsättningar för omställning till vården som kräver högskoleutbildning samt förutsättningar för arbetsintegrerad utbildning.

För att göra analyserna och därefter förslagen så användbara som möjligt kommer vi att belysa frågorna både ur ett systemperspektiv och sett ut individens perspektiv. Med systemperspektiv menar vi exempelvis en fortsatt analys av hur det ser ut när det gäller grundläggande och särskild behörighet till hälso- och sjukvårdsutbildningar på högskolan, studiefinansiering och möjligheter till bedömning av reell kompetens. Ur individens perspektiv vill vi försöka ringa in vad den enskilde ser som möjligheter och hinder för att utbilda sig vidare inom högskolan oavsett om det gäller behörigheter, ekonomiska förutsättningar, möjliga studieformer, möjlighet att arbeta parallellt med studierna med mera. UKÄ kommer också att genomföra en internationell utblick för att undersöka hur andra länder arbetar med dessa frågor.

Universitetskanslersämbetet (UKÄ) ska bidra till att stärka den svenska högskolan och Sverige som kunskapssamhälle. Vi granskar kvaliteten på högskoleutbildningarna, vi analyserar och följer upp utvecklingen inom högskolan och vi bevakar studenternas rättssäkerhet.

**uka.se**

