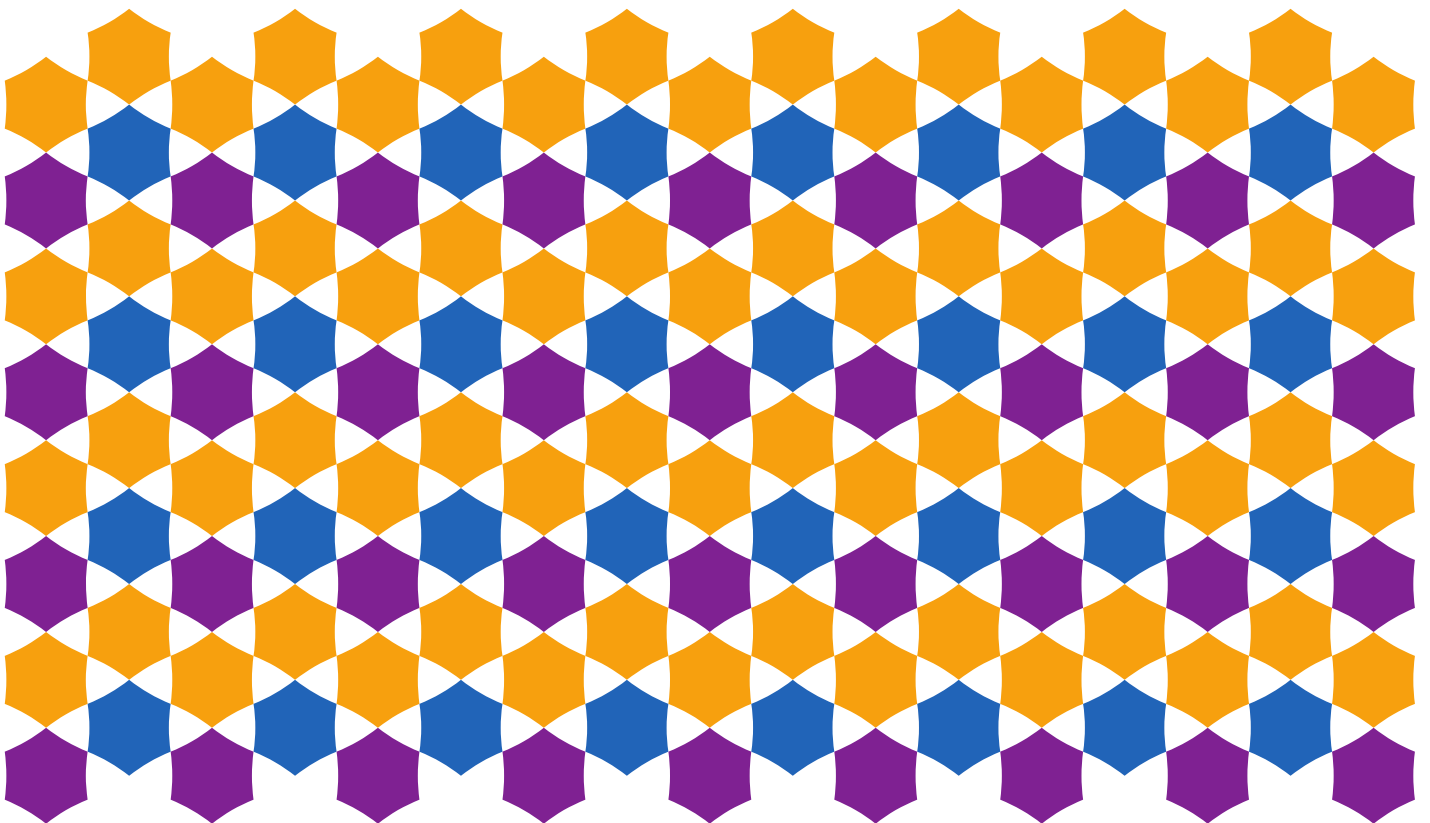


Granskning för utveckling

95 utvärderade utbildningar på forskarnivå 2017–2018



Rapport 2019:1

Granskning för utveckling. 95 utvärderade utbildningar på forskarnivå 2017–2018

Utgiven av Universitetskanslersämbetet 2019

Författare: Henrik Holmquist, Susanna Lindenskoug och Viveka Persson

Universitetskanslersämbetet • Löjtnantsgatan 21 • Box 7703, 103 95 Stockholm
tfn 08-563 085 00 • fax 08-563 085 50 • e-post registrator@uka.se • www.uka.se

Innehåll

Innehåll.....	3
Sammanfattning.....	4
Inledning.....	6
Universitetskanslersämbetets myndighetsinstruktion om uppföljning av kvalitetssäkringssystemet.....	6
Instruktion och regleringsbrev.....	6
Vad görs på UKÄ för att visa att systemet är utvecklande och kontrollerande?.....	6
Resultat	8
Resultatet av UKÄ:s granskningar på forskarnivå.....	9
Utvärderingssystemets bidrag till kvalitetsutveckling	13
Bakgrund och avgränsningar.....	13
Teman för utvecklingsområden och goda exempel.....	14
Goda exempel och utvecklingsområden – övergripande resultat.....	14
Resultat beroende av omdöme	20
Vad säger lärosätena om att bli utvärderade?	21
Faktiska förhållanden och resultat.....	21
Forskarutbildningens kvalitetsutveckling	21
Små forskarutbildningsmiljöer – utmaningar och framgångsfaktorer	23
Bakgrund	23
Små forskarutbildningsmiljöer	23
Resultat	24

Sammanfattning

Universitetskanslersämbetet (UKÄ) ska i enlighet med myndighetsinstruktionen *årligen redovisa hur kvalitetssäkringen bidragit till kvalitetsutveckling och hög kvalitet i universitetens och högskolornas verksamhet*. UKÄ har för detta syfte tagit fram ett ramverk som möjliggör årliga egeninitierade uppföljningar och återrapporteringar till regeringen. En viktig del i ramverket är att identifiera områden för särskilda fördjupningar för att ta fram kunskapsunderlag till relevanta intressenter inom områden som går bortom granskningarna men som kan användas som utgångspunkt för kvalitetsdrivande diskussioner. Det område som särskilt belyses i den här rapporten är små forskarutbildningsmiljöer.

Rapporten avser återrapportering av de 95 utvärderade utbildningar på forskarnivå som beslutades av UKÄ 2017–2018. I granskningen ingår forskarutbildningar inom 13 olika forskningsämnen och antalet utbildningar i var och en av dessa utvärderingar varierade från 1 (etik) till 20 (pedagogik). Antalet doktorander inom respektive forskarutbildningsämne varierade från 0 till 101 stycken.

Resultatet av granskningarna visar att omdömet hög kvalitet har getts till 70 (74 procent) av utbildningarna, medan de resterande har fått omdömet ifrågasatt kvalitet. Spridningen i resultat per utvärderat ämne varierar. Nästan hälften av utbildningarna, 45 stycken, hade inte mer än 10 doktorander. Majoriteten (15 stycken) av de utbildningar som fick omdömet ifrågasatt kvalitet brister endast i ett av de sex ingående aspektområdena. Aspektområdena *miljö, resurser och område* samt *utformning, genomförande och resultat* har fått omdömet ej tillfredsställande långt fler gånger än övriga aspektområden och perspektiv. De problem som noterats har i dessa fall bland annat varit för få handledare och brist på ämneskompetens i handledargruppen samt att forskarutbildningsmiljön är för liten. När det gäller aspektområdet *utformning, genomförande och resultat* har problemen främst handlat om att lärosätet inte kan säkerställa doktorandernas måluppfyllelse, varken genom kursutbud eller examinering.

När det gäller goda exempel och utvecklingsområden innehåller nästan alla yttranden sådana. Totalt har närmare 600 observationer gjorts där bedömargrupperna uttalat sig om goda exempel eller utvecklingsområden. I 60 procent av fallen har det handlat om utvecklingsområden medan 40 procent har berört goda exempel. En generell slutsats är att det är många olika typer av goda exempel och utvecklingsområden som lyfts fram. Flest goda exempel har gjorts inom aspektområdet *doktorandperspektiv* och flest utvecklingsområden har noterats inom aspektområdet *arbetslivsperspektivet*. Bland annat lyfts att karriärplanering för ett arbete utanför akademien behöver stärkas. I rapporten har de goda exemplen och utvecklingsområdena samlats inom ett antal teman. Inom temat *Utbildningens organisation* återfinns flest goda exempel och utvecklingsområden. Framför allt rör det uppföljning, rutiner, strategier och organisering av och inom den utvärderade utbildningen. En intressant iakttagelse är att det inte finns några större skillnader i antalet goda exempel och utvecklingsområden när det gäller vilket omdöme som utbildningen fick.

UKÄ har via enkäter frågat om kontaktpersonerna för de utvärderade ämnena anser att utvärderingen bidragit till att kontrollera faktiska förhållanden och resultat och bidrar till kvalitetsutveckling. Svarsfrekvensen var 60 procent och majoriteten anser att den gjort så i hög eller mycket hög utsträckning. De allra flesta kommentarer

handlar om att arbetet med självvärderingen är kvalitetshöjande och utvecklande snarare än resultatet i sig.

Av de utbildningar som fick ifrågasatt kvalitet i den första utvärderingsomgången hade 80 procent färre än 10 doktorander. Den iakttagelsen ligger också som grund för den avslutande fördjupade analysen av små forskarutbildningsmiljöer. Det som utmärker problemen med en liten forskarutbildningsmiljö med få doktorander är att den ofta har en liten handledaresurs, ett begränsat kursutbud och en alltför småskalig seminarieverksamhet. Analysen visar att små forskarutbildningsmiljöer förekommer vid de flesta lärosäten, men det framgår också av bedömargruppernas yttranden att det finns många sätt att ändå ge doktoranderna en utbildning med hög kvalitet trots det låga antalet doktorander.

Förutom ekonomiska resurser är *samarbete* och *samordning* nyckelbegrepp för att lösa de problem som kan uppstå i forskarutbildningar med få doktorander.

Få handledare kan enklast motverkas med nyrekryteringar, något som också är viktigt för lärosätenas mer långsiktiga strategi för sin personalförsörjning. Att anlita externa handledare är annars ett alternativ som flera lärosäten praktiserar. Här blir det viktigt att se till så att inte en alltför stor del av utbildningen vilar på extern kompetens och att doktoranden får möjlighet att träffa sin handledare regelbundet.

Ett för litet kursutbud kan lösas med att doktoranderna får ekonomiskt stöd att läsa kurser vid andra lärosäten. Att samarbeta med andra aktörer för att utöka kursutbudet kan också vara en lösning, t.ex. genom nätverk eller forskarskolor. Men vid samarbeten med andra lärosäten måste lärosätet vara medvetet om att det ligger på deras ansvar att säkra kvaliteten i doktorandens utbildning också när det gäller kurser i någon annans regi. Vid det egna lärosätet kan gemensamma kurser anordnas med doktorander inom närliggande ämnen, t.ex. inom metod. Kurser inom ämnet kan utvidgas så de även inkluderar studenter på avancerad nivå. Här är det viktigt att ta hänsyn till doktorandernas progression i lärandet, t.ex. genom att ge dem en mer avancerad examinationsuppgift. Andra lösningar kan vara att införa fler enskilda läskurser, något som i så fall behöver balanseras med olika möjligheter att få tillgång till en kritisk massa för diskussion. Lärosätet kan också välja att dra ned antalet kurspoäng till förmån för avhandlingsarbetet generellt. Inför en sådan åtgärd behöver man ta ställning till att detta inte påverkar doktorandens tillgång till bredd och djup när det gäller vetenskaplig grund och metod.

En kritisk massa är viktig för varje forskande miljö. Doktoranden behöver tillgång till en aktiv forskningsmiljö med strukturerade former för ett vetenskapligt utbyte. I en miljö med både få doktorander och handledare behöver alla delta aktivt i till exempel högre seminarieverksamhet, även seniora forskare. En annan lösning kan vara att stärka miljön genom samarbete med närliggande ämnen inom lärosätet eller samma ämne vid andra lärosäten. Men här kan lärosätet behöva balansera mellan att å ena sidan värna om ämnets identitet och å andra sidan sträva efter en utvidgad miljö som behöver begrundas. Liksom när det gäller kursutbudet kan det även i detta sammanhang vara aktuellt med samarbetsformer, som olika nätverk eller forskarskolor.

Ökad profilering har också föreslagits som en tänkbar väg att gå för att komma till rätta med ett minskande antal doktorander. Snävare och nischade inriktningar inom ämnet skulle kunna göra utbildningen attraktiv och konkurrensförmålig i ett längre perspektiv. Samtidigt som bredden och valfriheten att välja inriktningar inom ämnet kan gå förlorad.

Inledning

Universitetskanslersämbetets myndighetsinstruktion om uppföljning av kvalitetssäkringssystemet

Instruktion och regleringsbrev

Enligt myndighetsinstruktionen (SFS 2012:810) ansvarar Universitetskanslersämbetet (UKÄ) för utbildningsutvärderingar, examenstillståndsprövningar, granskning av lärosätenas kvalitetssäkringsarbete och tematiska utvärderingar. Samtliga granskningar resulterar i ett slutligt omdöme på en två- (utbildningsutvärderingar) eller tregradig skala (lärosätesgranskningar). Vid omdömet *ifrågasatt kvalitet* för utbildningsutvärderingar och omdömena *godkänt kvalitetssäkringsarbete med förbehåll* eller *ifrågasatt kvalitetssäkringsarbete* för lärosätesgranskningar görs uppföljningar av utvärderingsobjektet ett år efter att beslut fattats. I uppföljningen ingår en analys och en redovisning över vidtagna åtgärder för de aspektområden som har blivit ifrågasatta. UKÄ tillsätter en bedömargrupp som följer upp åtgärdsredovisningen, skriver ett yttrande och på basis av det fattar UKÄ ett nytt beslut. Andra former av uppföljning som även innefattar de utbildningar eller lärosäten som inte har blivit ifrågasatta är återföringskonferenser och enkäter till både de granskade lärosätena och bedömarna.

Myndighetsinstruktionen anger även att UKÄ varje år ska redovisa hur kvalitetssäkringen har bidragit till kvalitetsutveckling och hög kvalitet i universitetens och högskolornas verksamhet. Syftet är därmed att visa på att systemet både är utvecklande och kontrollerande.

Vad görs på UKÄ för att visa att systemet är utvecklande och kontrollerande?

UKÄ har tagit fram ett ramverk som möjliggör årliga egeninitierade uppföljningar och återrapporeringar till regeringen. Här ingår följande:

- UKÄ ska tillhandahålla mallar och rutiner för kvantitativ uppföljning av resultatet av våra granskningar (t.ex. andel utbildningar med hög kvalitet respektive ifrågasatt kvalitet, ev. trender när det gäller vilka bedömningsområden som brister).
- Kvalitativ analys av utvecklingsområden och styrkor ska omnämnas i bedömargruppens yttrande
- Det ska finnas identifierade tänkbara områden att följa upp, analysera och särskilt belysa i en återrapporering. Syftet med dessa fördjupade studier är att ta fram kunskapsunderlag till relevanta intressenter inom områden som går bortom granskningarna som ett bidrag till kvalitetsdrivande diskussioner.
- Efter avslutad utvärderingsomgång ska UKÄ skicka enkäter till lärosätena med frågor om vidtagna åtgärder som ett led av granskningen och på vilka sätt lärosätena själva uppfattar att granskningen är kontrollerande och utvecklande. Därmed fångas eventuella åtgärder upp även från de utbildningar och lärosäten som inte blivit ifrågasatta. Dessa enkäter och enkäter till bedömarna som deltagit i UKÄ:s granskningar har även ett metodutvecklingssyfte.

- UKÄ ska följa upp åtgärder som vidtagits på basis av att en utbildning eller att ett lärosäte blivit ifrågasatt vid UKÄ:s granskningar.

Resultat

Den här rapporten avser återrapporering av de 95 utvärderade utbildningar på forskarnivå som beslutades av UKÄ 2017–2018, enligt punktlistan ovan. Först presenteras en inledande resultatredovisning som efterföljs av ett avsnitt om utvärderingarnas bidrag till kvalitetsutveckling. Därefter presenteras vad lärosätena anser om att bli utvärderade. Avslutningsvis görs en särskild belysning av små forskarutbildningsmiljöer. Uppföljning av de 25 utbildningar som blivit ifrågasatta har inte påbörjats ännu varvid återrapporering av detta moment av naturliga skäl inte ingår i denna rapport.

Utbildningsutvärderingar på forskarnivå omfattar följande sex aspektområden¹:

- Miljö, resurser och område
- Utformning, genomförande och resultat
- Uppföljning, åtgärder och återkoppling
- Doktorandperspektiv
- Arbetslivsperspektiv
- Jämställdhetsperspektiv.

Utbildningsutvärderingarna kontrollerar faktiska förhållanden och resultat, det vill säga att utbildningen uppfyller kraven i tillämpliga lagar och förordningar.

Utbildningsutvärderingar beaktar hur väl uppföljnings-, åtgärds- och återkopplingsrutiner på ett systematiskt sätt bidrar till att säkra och utveckla utbildningarna.

Utbildningsutvärderingarna bidrar även till lärosätenas kvalitetssäkringsarbete genom att bedömarna i sitt yttrande ger återkoppling på både goda exempel och på utvecklingsområden som de har identifierat.

¹ *Vägledning för utvärdering av utbildning på forskarnivå* (UKÄ 2016). UKÄ fattade 12 februari 2018 beslut om en reviderad vägledning för utvärdering på forskarnivå som används i pågående granskningar.

Resultatet av UKÄ:s granskningar på forskarnivå

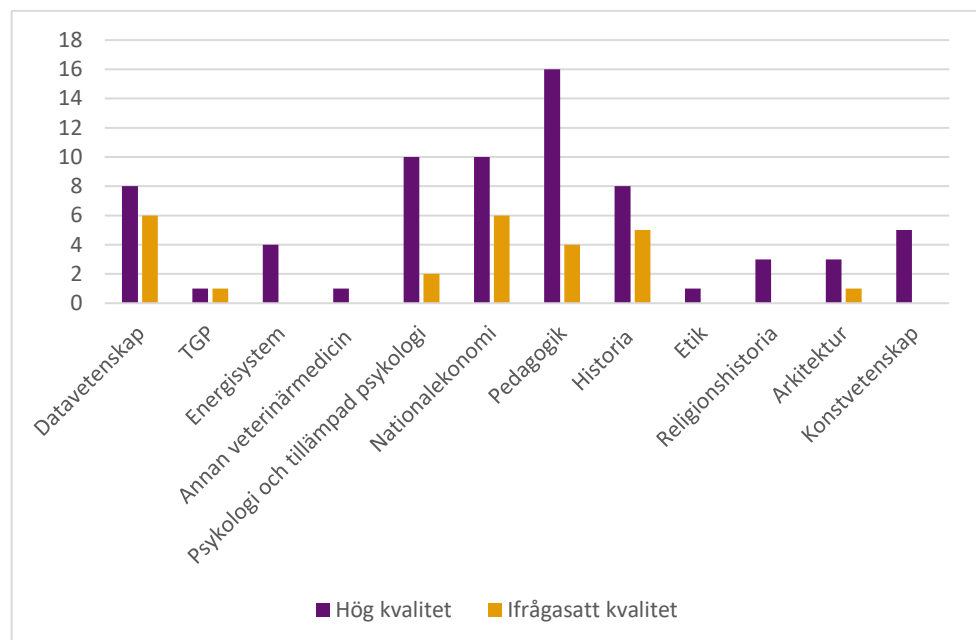
Av de 95 forskarutbildningar som UKÄ har fattat beslut om har omdömet *hög kvalitet* getts till 70 (74 procent) utbildningar medan 25 (26 procent) utbildningar har fått omdömet *ifrågasatt kvalitet*.

De forskarutbildningsämnen som har utvärderats i den första omgången och som beslutades under 2017-2018 hör till forskningsämnena²:

10201 Datavetenskap (datalogi), 14 utbildningar
20504 Textil-, gummi och polymermaterial (TGP), 2 utbildningar
20702 Energisystem, 4 utbildningar
40304 Annan veterinärmedicin, 1 utbildning
50101 Psykologi, 9 utbildningar
50102 Tillämpad psykologi, 3 utbildningar
50201 Nationalekonomi, 16 utbildningar
50301 Pedagogik, 20 utbildningar
60101 Historia, 13 utbildningar
60302 Etik, 1 utbildning
60304 Religionshistoria, 4 utbildningar
60405 Arkitektur, 3 utbildningar
60407 Konstvetenskap, 5 utbildningar

Varje forskningsämne har utgjort ett utvärderingsprojekt med undantag från psykologi och tillämpad psykologi samt etik och religionshistoria som utgjort en utvärdering vardera. Bild 1 visar resultatet, hög eller ifrågasatt kvalitet, per ämne.

Bild 1. Resultat per ämne.



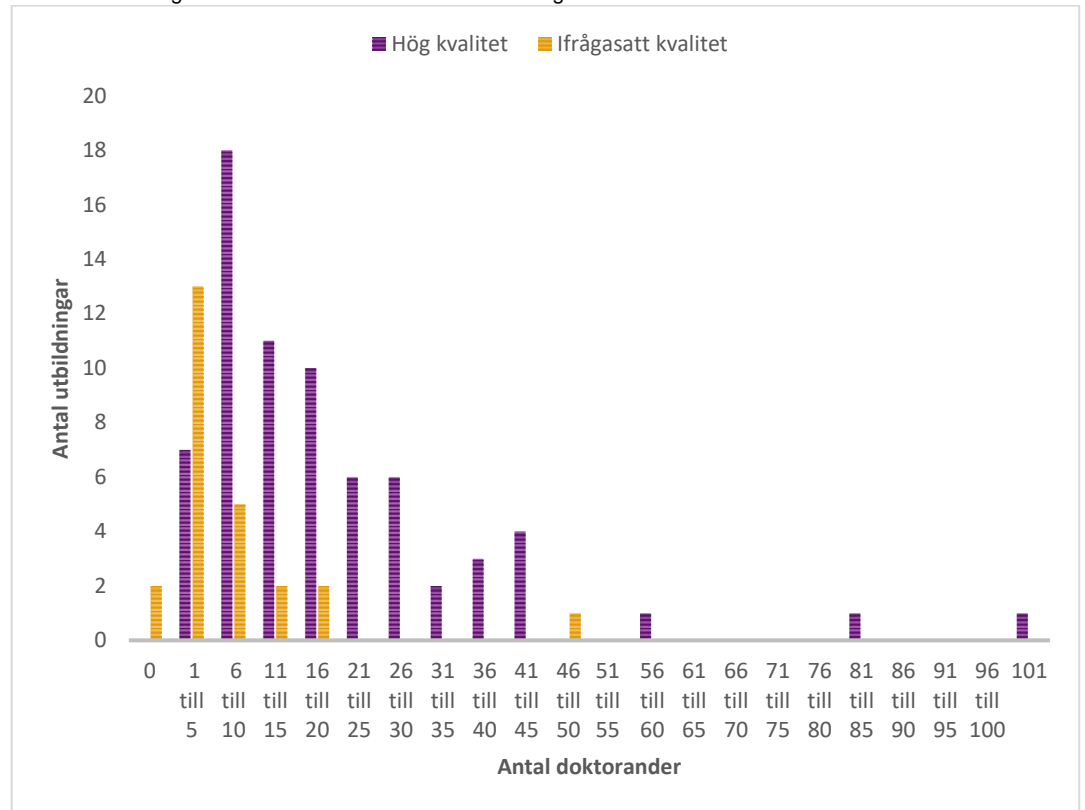
² Standard för svensk indelning av forskningsämnena 2011. Uppdaterad i augusti 2016 (UKÄ 2016).

De lärosäten som har ingått i utvärderingarna i den första omgången är:

Blekinge tekniska högskola (BTH), 1 utbildning
Chalmers tekniska högskola (CTH), 5 utbildningar
Göteborgs universitet (GU), 6 utbildningar
Högskolan i Halmstad (HH), 1 utbildning
Handelshögskolan i Stockholm (HHS), 2 utbildningar
Högskolan i Borås (HiB), 1 utbildning
Högskolan i Gävle (HiG), 1 utbildning
Högskolan Väst (HV), 1 utbildning
Karlstads universitet (KAU), 4 utbildningar
Kungl. Tekniska högskolan (KTH), 3 utbildningar
Linköpings universitet (LiU), 6 utbildningar
Linnéuniversitetet (LNU), 5 utbildningar
Luleå tekniska universitet (LTU), 5 utbildningar
Lunds universitet (LU), 10 utbildningar
Malmö universitet (MaU), 3 utbildningar
Mittuniversitetet (MiU), 3 utbildningar
Södertörns högskola (SH), 3 utbildningar
Sveriges lantbruksuniversitet (SLU), 2 utbildningar
Stiftelsen högskolan i Jönköping (HJ), 4 utbildningar
Stockholms universitet (SU), 9 utbildningar
Umeå universitet (UmU), 7 utbildningar
Uppsala universitet (UU), 8 utbildningar
Örebro universitet (ÖU), 5 utbildningar

Antalet doktorander i de 95 utbildningarna varierade från 0 till 101 stycken. Nästan hälften av utbildningarna, 45 stycken, hade 10 eller färre doktorander. Omdömet *ifrågasatt kvalitet* gavs till 25 utbildningar, och av dessa hade 20 utbildningar färre än 10 doktorander inom det utvärderade forskningsämnet (se bild 2). Den iakttagelsen ligger också som grund för den fördjupade analys av små forskarutbildningsmiljöer som kommer senare i rapporten.

Bild 2. Fördelning antal doktorander i relation till utbildningens resultat.



Omdömet *ifrågasatt kvalitet* ges när ett eller flera av de sex aspektområdena har bedömts vara *ej tillfredsställande*. Bild 3 visar hur de utbildningar som fick omdömet *ifrågasatt kvalitet* haft ett varierande antal aspektområden som inte var tillfredsställande, från ett till fyra stycken.

Bild 3. Antal utbildningar i relation till antalet *ej tillfredsställande* aspektområden.

Antal aspektområden/perspektiv som bedömts som <i>ej tillfredsställande</i>	Antal utbildningar
1 aspektområde	15 utbildningar
2 aspektområden	3 utbildningar
3 aspektområden	4 utbildningar
4 aspektområden	3 utbildningar

Bild 4 visar hur fördelningen ser ut för antalet utbildningar som fått *ej tillfredsställande* på respektive aspektområde/perspektiv. Aspektområdena *Miljö, resurser och område* samt *Utformning, genomförande och resultat* har långt fler gånger varit *ej tillfredsställande* än övriga aspektområden och perspektiv. *Miljö, resurser och område* handlar om förutsättningar för att bedriva forskarutbildning. De problem som noterats här har bland annat varit för få handledare och brist på ämneskompetens i handledargruppen samt att forskarutbildningsmiljön är för liten och att den saknar aktivitet eller vetenskaplig bredd, både på grund av för få seniora forskare och doktorander. När det gäller aspektområdet *Utformning, genomförande och resultat* har problemen handlat om att lärosätet inte kan säkerställa doktorandernas måluppfyllelse, varken genom kursutbud eller examinering.

Utbildningar som brustit på aspektområdet *Uppföljning, åtgärder och återkoppling* och på *Doktorandperspektivet* har endast gjort det i kombination med en eller flera andra bristande aspektområden. De två utbildningar som brustit på *Arbetslivsperspektivet* har gjort det i kombination med två eller tre andra bristande aspektområden. Det är endast utbildningar inom datavetenskap som fått *ej tillfredsställande* på *Jämställdhetsperspektivet*, där fem av sex utbildningar fick bristande kvalitet enbart på detta aspektområde.

Bild 4. Antal utbildningar som fått *ej tillfredsställande* på respektive aspektområde/perspektiv.

Aspektområde/perspektiv som bedömts som <i>ej tillfredsställande</i>	Antal utbildningar
Miljö, resurser och område	13 utbildningar
Utformning, genomförande och resultat	14 utbildningar
Uppföljning, åtgärder och återkoppling	5 utbildningar
Doktoranders perspektiv	5 utbildningar
Arbetslivets perspektiv	2 utbildningar
Jämställdhetsperspektiv	6 utbildningar

Utvärderingssystemets bidrag till kvalitetsutveckling

Bakgrund och avgränsningar

Som nämndes i inledningen ska UKÄ följa upp om utvärderingssystemet bidrar till kvalitetsutveckling och hög kvalitet i lärosätenas verksamhet.

I Vägledning för utbildningsutvärdering på forskarnivå³ framgår också som ett av syftena med granskningarna: ”Utbildningsutvärderingarna bidrar även till lärosätenas kvalitetsäkringsarbete genom att bedömarna i sitt yttrande ger återkoppling på såväl goda exempel som på utvecklingsområden de har identifierat.” Vidare framgår i vägledningen att: ”Bedömargruppens bedömningar och resonemang ska redovisas på ett klart och tydligt sätt i ett yttrande, som ger återkoppling till lärosätet om de utvecklingsområden och de goda exempel som bedömarna har identifierat.”

Som ett led i att undersöka detta har en kvantitativ genomgång gjorts av samtliga yttranden från utbildningsutvärderingarna på forskarnivå genomförda och beslutade under period 2017–2018. Utgångspunkten har varit de goda exempel och utvecklingsområden som lyfts fram i yttrandena.

Undersökningen utgår från de sammanvägda bedömningarna i yttrandena av aspektområdena *Miljö, resurser och område* och *Utformning genomförande och resultat* samt *Jämställdhetsperspektiv, Doktorandperspektiv* och *Arbetslivsperspektiv*. Tillvägagångssättet har varit att genom en kvantitativ innehållsanalys kategorisera de observationer som har gjorts i yttrandena av goda exempel och utvecklingsområden samt att tematisera dessa kategorier. Tematiseringen har gjort det lättare att överblicka materialet, för att sedan kunna dra slutsatser av det.

Gränsdragningen mellan teman har ibland varit svår att göra och ibland har det också varit svårt att tolka de observationer som har gjorts, bland annat på grund av precisionsgraden i skrivningarna. De teman som har valts ut presenteras nedan.

I samband med valet av metod har några avgränsningar behövt göras. Som kriterium för att en observation ska ingå i studien ska bedömargruppen ha använt skrivningar som ”goda exempel”, ”positiva exempel” eller ”bra exempel” i yttrandena. Detsamma gäller skrivningen ”utvecklingsområden” och, i några enstaka fall, liknande formuleringar som ”behov av utveckling”. I enstaka fall återkommer samma observation flera gånger i ett yttrande, men under olika aspektområden. Eftersom resultatet främst har studerats per aspektområde har detta ändå varit det bäst lämpade tillvägagångssättet. Detta gör heller ingen skillnad för den övergripande analysen på temanivå.

Undersökningen har inte inkluderat några synonymer till ovan nämnda skrivningar. Högst sannolikt finns det även andra skrivningar i yttrandena som skulle kunna vara goda exempel eller utvecklingsområden, men som utifrån den gränsdragning som valts inte har ingått i studien. Några gånger har exempelvis skrivningen ”styrkor” använts. Detsamma gäller för utvecklingsområden där det ibland ges rekommendationer som även skulle ha kunnat uttryckas i termer av utvecklingsområden. En anledning till avgränsningen är att det har ingått i bedömargruppernas uppgift att peka ut goda exempel och utvecklingsområden.

³ Vägledning för utvärdering av utbildning på forskarnivå (UKÄ 2016).

I undersökningen jämförs också om det finns några skillnader mellan de utbildningar som fått omdömet *hög kvalitet* och de som fått omdömet *ifrågasatt kvalitet* för antalet goda exempel och antalet utvecklingsområden.

Teman för utvecklingsområden och goda exempel

Som nämndes tidigare har de olika observationerna samlats i ett antal teman så att det blir lättare att kunna överblicka eventuella trender:

- *Utbildningens innehåll.* Bland annat observationer av kurser, seminarier, examensmål och det mesta som rör individuella studieplaner (ISP) och allmänna studieplaner (ASP).
- *Utbildningens organisation.* Det bredaste temat med bland annat kvalitetsarbete av olika slag, uppföljning, organisation, råd, möten, grupper, finansieringsfrågor, rutiner, strategier och antagning.
- *Samarbete.* Här samlas observationer av internt samarbete inom lärosätet, men även med andra lärosäten (inte internationellt samarbete eller samarbete med arbetslivet i övrigt).
- *Forskningsmiljöer.* Framför allt observationer av miljöers storlek.
- *Avhandling.* Observationer av avhandlingar och även andra noteringar av publicering.
- *Doktorandperspektiv.* Framför allt olika studiesociala- och forskningsetiska frågor.
- *Internationalisering.*
- *Handledning.*
- *Alumnperspektiv.*
- *Arbetsliv och samverkan.*
- *Jämställdhet.*

Goda exempel och utvecklingsområden – övergripande resultat

I de 95 yttrandena som har granskats har närmare 600 observationer gjorts. Av dessa är 40 procent goda exempel och 60 procent utvecklingsområden. Så gott som alla yttranden innehåller någon typ av observation även om det ibland saknas observationer under alla aspektområden.

En generell slutsats av det omfattande materialet är att det är många olika typer av goda exempel och utvecklingsområden som tas fram. När en liknande studie gjordes av effekterna av det förra kvalitetssystemets utvärderingar av grundutbildning (Rapport 2015:21) var observationerna färre. Det beror sannolikt på utvärderingssystemens olika utformning. Examensarbetena var i det systemet ett tungt underlag och många av observationerna handlade om dem. Forskarutbildningarna är ofta unika i förhållande till varandra.⁴

Flest goda exempel har gjorts inom aspektområdet *Doktorandperspektiv*. Flest utvecklingsområden har noterats inom aspektområdet *Arbetsliv och samverkan*. Ett gott jämställdhetsarbete har varit det vanligaste goda exemplet. Det vanligaste

⁴ Olikheterna mellan de olika forskarutbildningarna har inneburit att det har varit svårt att identifiera några stora gemensamma och övergripande typer av kategorier. Totalt är det 161 olika typer av kategorier av goda exempel som hittats i yttrandena och 136 antal utvecklingsområden sett till samtliga aspektområden. En slutsats är alltså att det är fler observationer av utvecklingsområden (347 observationer), men fördelade på något färre antal typer (136 typer av kategori) av utvecklingsområden. Det vill säga varje kategori har i snitt 2,5 observationer. För goda exempel har varje kategori 1,8 observationer i snitt.

utvecklingsområdet som noterats är att karriärplanering för ett arbete utanför akademien behöver stärkas.

Flest goda exempel och utvecklingsområden finns inom det bredaste temat *Utbildningens organisation*. Framför allt handlar det om att en stor mängd utvecklingsområden som rör exempelvis uppföljning, rutiner, strategier och organisering. Näst flest utvecklingsområden ligger inom temat *Utbildningens innehåll* som rör exempelvis kurser, den individuella studieplanen (ISP) och seminarier. Näst flest goda exempel ligger inom temat *Doktorandperspektiv*.

Miljö, resurser och område

Detta aspektområde handlar om utbildningens förutsättningar, som lärare och handledare och forskarutbildningsmiljön.

Goda exempel

Inom aspektområdet *Miljö, resurser och område* har 53 observationer på goda exempel gjorts i yttrandena.

Flest observationer, cirka en tredjedel,⁵ gjordes inom temat *utbildningens organisation*. Inom detta tema fanns flera goda exempel där ett återkommande handlar om arbetet med att på olika sätt integrera doktoranderna i forskningsmiljön, bland annat genom deltagande vid handledarkollegiemöten eller andra möten. Ett annat gott exempel som tillämpas vid ett par lärosäten är att doktoranderna får tillgång till en mentor som inte ingår i handledargruppen.

Flera, cirka en fjärdedel⁶, goda exempel finns även inom temat *samarbete*. Ett återkommande exempel handlar om gott samarbete mellan olika lärosäten kring forskarutbildningen. På ett par lärosäten observerades även interna samarbeten med andra institutioner genom lokala nätverk.

Flera goda exempel noterades också inom temat *handledning*. Här lyfts till exempel garanterad handledartid samt systematiskt arbete med att säkra att handledarna är kvalificerade och har hög andel forskning i tjänsten. Några goda exempel har också handlat om *internationalisering*. Dessa rör internationella kontakter och internationell rekrytering av handledare och forskare.

I 48 yttranden gjordes inga observationer av goda exempel inom aspektområdet *Miljö, resurser och område*.

Utvecklingsområden

Inom aspektområdet *Miljö, resurser och område* gjordes 69 observationer av utvecklingsområden. Flest observationer, drygt en fjärdedel,⁷ gjordes inom temat *handledning* där det vanligaste utvecklingsområdet var påpekanden från bedömargruppen om ett lågt handledarantal, brist på ämneskompetens i handledargruppen och att kompetensen måste säkras. I ett par fall menade bedömarena också att handledarna hade alltför omfattande handledaruppdrag.

Flera observationer, en fjärdedel⁸, av utvecklingsområdena finns även inom temat *utbildningens organisation*. En vanlig observation är här att uppföljningen av olika aspekter inom forskarutbildningen behöver bli bättre. En annan att olika forskarutbildningsämnen behöver samverka eller avgränsas.

⁵ 34 procent (18 stycken) av observationerna av goda exempel inom aspektområdet *Miljö, resurser och område*.

⁶ 23 procent (12 stycken) av observationerna av goda exempel inom aspektområdet *Miljö, resurser och område*.

⁷ 28 procent, (20 stycken) av observationerna av utvecklingsområden inom aspektområdet *Miljö, resurser och område*.

⁸ 25 procent (17 stycken) av observationerna av utvecklingsområden inom aspektområdet *Miljö, resurser och område*.

Inom temat *forskningsmiljö* har också flera observationer av utvecklingsområden gjorts. Den vanligaste observationen är att det är för få doktorander och att lärosätet behöver rekrytera fler forskare för att säkra bredden i forskningsmiljön. Några utvecklingsområden handlar också om att det bör eftersträvas större andel publiceringar i tidskrifter med hög ranking och att det behövs en åtgärdsplan för att förstärka forskningen.

I 43 av yttranden gjordes inga observationer av utvecklingsområden i aspektområdet *Miljö, resurser och område*.

Utformning, genomförande och resultat

Detta aspektområde handlar om hur lärosätet säkerställer doktorandernas måluppfyllelse för de delar av examensmålen som valts ut för utvärderingen.

Goda exempel

Inom aspektområdet *Utformning, genomförande och resultat* gjordes 55 observationer av goda exempel i yttrandena.

De flesta, en tredjedel⁹, ligger inom temat *utbildningens innehåll*. Flera goda exempel är kopplade till den individuella studieplanen (ISP). Dessa rör bland annat att ISP används systematiskt, att man ser positivt på förekomsten av digital ISP samt att en målmatris har kopplats till ISP. Andra goda exempel som bedömarna lyfter är att det finns en lärandeplan där examensmålen är angivna eller att nya doktorander ska gå en introduktionskurs där de lär sig planering.

Flera observationer, cirka en fjärdedel¹⁰, har även gjorts inom temat *utbildningens organisation*, där de vanligaste handlar om uppföljning och olika kvalitetsprocesser som att uppföljning och återkoppling sker frekvent och kollegialt vid handledarkollegierna. Andra goda exempel som observerats är att doktoranderna får individuellt stöd efter behov, exempelvis under institutionstjänstgöringen. En del har haft gemensamma doktorandworkshoppar eller forskarskolor och planerat seminarier i samråd mellan doktorander och seniora forskare.

Inom temat *samarbete* finns också flera goda exempel, som ett systematiskt arbete med konferensdeltagande och att avsätta pengar till konferenser för att komplettera kurser. Samarbete med andra lärosäten om kurser tas också upp som goda exempel.

Inom temat *internationalisering* finns några goda exempel som belyser en stark internationell förankring i utbildningen och att lärosätet stödjer doktorander och handledare finansiellt för att möjliggöra internationella utbyten.

I 49 yttranden gjordes inga noteringar av goda exempel för aspektområdet *Utformning, genomförande och resultat*.

Utvecklingsområden

Inom aspektområdet *Utformning, genomförande och resultat* gjordes totalt 89 observationer av utvecklingsområden. Detta är också den största gruppen av observationer inom ett aspektområde.

Även när det gäller utvecklingsområden finns flest, drygt hälften¹¹, observationer inom temat *utbildningens innehåll*. Det vanligaste utvecklingsområdet handlar om att

⁹ 33 procent (18 stycken) av observationerna av goda exempel inom aspektområdet *Utformning, genomförande och resultat*.

¹⁰ 24 procent (13 stycken) av observationerna av goda exempel inom aspektområdet *Utformning, genomförande och resultat*.

¹¹ 55 procent (49 stycken) av observationerna av utvecklingsområdena inom aspektområdet *Utformning, genomförande och resultat*.

arbetet med forskningsetik och redlighet bör stärkas. I flera yttranden tas även arbetet med ISP upp som något som måste utvecklas. Det handlar exempelvis om att använda dessa mer systematiskt eller som ett pedagogiskt redskap. Återkommande exempel på utvecklingsområden är att utbildningarna bör ge en större bredd, exempelvis att ämnesbredd bör formaliseras i de allmänna studieplanerna, att en bred ämneskompetens bör säkerställas och att kursutbudet bör spegla större bredd i ämnet. Vid ett fåtal tillfällen har det också rört sig om det omvända, att den ämnesmässiga bredden i utbildningen är för stor. I några yttranden menar bedömargruppen att examinationen bör förändras, bland annat så att det blir tydligare hur bredden i ämneskompetensen examineras. I andra har bedömarna kommenterat att kursdelen behöver stärkas för att få tydligare koppling till måluppfyllelsen.

Ett annat återkommande tema när det gäller utvecklingsområden är *utbildningens organisation* där en femtedel¹² av observationerna inom aspektområdet gjorts. Här har många observationer handlat om kvalitetssäkring, bland annat att följa upp kurser och nätverk, och att skapa ett mer systematiskt förhållningssätt till kvalitetssäkring. Det har också handlat om att institutionen bör granska kopplingen mellan examensmål, lärandemål, lärandeaktiviteter och examination för alla kurser.

I flera fall finns även utvecklingsområden inom temat *avhandling*. Bedömargrupperna efterlyser bland annat krav på egenförfattade artiklar och på förändringar av regler och krav på avhandlingen.

Här återkommer slutligen också kritiken inom temat *forskningsmiljö*, om att den lilla miljön är något negativt.

I 32 av yttrandena fanns inga utvecklingsområden nämnda inom aspektområdet *Utformning, genomförande och resultat*, vilket är färre än för övriga aspektområden.

Arbetsliv och samverkan

Detta perspektiv handlar om huruvida utbildningen är användbar på arbetsmarknaden, och på vilket sätt utbildningen förbereder doktoranderna för ett föränderligt arbetsliv både inom och utanför akademien.

Goda exempel

Inom aspektområdet *Arbetsliv och samverkan* har det gjorts 49 observationer av goda exempel. Detta är ett relativt smalt aspektområde jämfört med de andra och några av de teman som tagits upp ovan, *avhandling, forskningsmiljö* och *handledning*, saknar också observationer.

De flesta observationerna, en tredjedel¹³, handlar om att utbildningen på olika sätt *samverkar* med det omgivande samhället, arbetsmarknaden eller näringslivet. Det kan röra sig om en god samverkan med externa aktörer eller att det finns lektorer som har som särskild uppgift att bevaka frågor som rör samverkan och arbetsliv. Att lärosätet på olika sätt uppmuntrar till en karriär utanför akademien är ett annat gott exempel. Internationalisering tas också upp i samband med samverkan, exempelvis har några yttranden lyft fram fältarbete utomlands som ett gott exempel. Olika former av alumnsamverkan och doktorander med särskilt ansvar för samverkansfrågor är andra goda exempel.

¹² 20 procent (18 stycken) observationerna av utvecklingsområdena inom aspektområdet *Utformning, genomförande och resultat*.

¹³ 33 procent (16 stycken) av observationer av goda exempel inom aspektområdet *Arbetsliv och samverkan*.

Flera, cirka en fjärdedel¹⁴, goda exempel rör *utbildningens innehåll*. Det kan handla om pedagogisk utbildning eller att doktoranderna får en möjlighet att undervisa som ett sätt att meritera sig för arbete. Här finns också exempel på en kurs i karriärplanering och att avsnitt i ISP är speciellt avsett för planering och uppföljning av karriärförberedande aktiviteter.

I 50 yttranden finns inga observationer av goda exempel inom *Arbetsliv och samverkan*.

Utvecklingsområden

Inom aspektområdet *Arbetsliv och samverkan* gjordes 101 observationer av utvecklingsområden, vilket gör det till området med flest observationer.

Flera, en tredjedel¹⁵, utvecklingsområdena rör främst olika typer av *samverkan med arbetslivet*. I många yttranden menar bedömarna att karriärplanering för arbete utanför akademien behöver stärkas, samt att det behövs mer information om kommande yrkesliv och om karriärplanering. *Alumnperspektivet* anges i en fjärdedel¹⁶ av observationerna inom området, som ett viktigt utvecklingsområde, främst handlar det om att förtydliga och strukturera arbetet med alumner och näringsliv och att systematisera alumnkontakterna.

Under temat *utbildningens organisation* har avsaknaden av systematik i uppföljningsarbetet av arbetslivets perspektiv nämnts som ett utvecklingsområde i en fjärdedel¹⁷ av observationerna.

Ett annat utvecklingsområde är idéer om *utbildningens innehåll*, exempelvis att utöka doktorandernas möjligheter till undervisning och pedagogisk utbildning som en möjlighet att göra sig anställningsbara. Några observationer handlar om att det behövs kurser i praktiska färdigheter som att hantera enkäter, ansöka om forskningsmedel och att presentera forskningsresultat.

I 34 av yttrandena saknas utvecklingsområden inom *Arbetsliv och samverkan*.

Doktorandperspektiv

Detta perspektiv handlar om det faktiska doktorandinflytandet i utbildningen, både formellt och informellt.

Goda exempel

Inom aspektområdet *Doktorandperspektiv* har det gjorts 58 observationer av goda exempel. Aspektområdet *Doktorandperspektiv* är liksom *Arbetsliv och samverkan* ett smalare område där inte alla teman berörs.

Flest goda exempel, nästan tre fjärdedelar¹⁸, handlar om doktorandinflytande och studiesociala perspektiv. I flera yttranden tar bedömarna också upp att lärosätet värnar om den psykosociala hälsan hos doktoranderna. Andra goda exempel belyser olika sätt att involvera doktoranderna i miljön, exempelvis genom doktorandråd, representation i olika grupper, utskott för lika villkor och trivselhöjande aktiviteter.

Utbildningens organisation är ett återkommande tema och här lyfts goda exempel, som ett nytt kvalitetssäkringssystem, systematisk uppföljning av ISP och en avgångsenkät. Ytterligare några exempel handlar om handledning, grupphandledning

¹⁴ 26 procent (13 stycken) av observationer av goda exempel inom aspektområdet Arbetsliv och samverkan.

¹⁵ 33 procent (33 stycken) av utvecklingsområden inom aspektområdet Arbetsliv och samverkan.

¹⁶ 25 procent (25 stycken) av observationer av utvecklingsområden inom aspektområdet Arbetsliv och samverkan.

¹⁷ 25 procent (25 stycken) av observationer av utvecklingsområden inom aspektområdet Arbetsliv och samverkan.

¹⁸ 73 procent (35 stycken) av observationerna av goda exempel inom aspektområdet doktorandperspektiv.

och system med flera handledare. Även mentorsverksamhet är något som tas upp som ett gott exempel ur ett doktorandperspektiv.

Bedömarna lyfter även möjligheten att anpassa examination och avhandling till doktorandens specifika projekt och behov.

I 51 av yttrandena finns inga goda exempel ur *Doktorandperspektivet*.

Utvecklingsområden

Inom aspektområdet *Doktorandperspektiv* gjordes 51 observationer av olika utvecklingsområden i yttrandena.

Flera¹⁹ observationer handlar om att det finns utvecklingsmöjligheter för systematiken i uppföljningen av forskarutbildningens olika delar. I några yttranden tas möjligheterna att delta i doktorandråd och andra gemensamma aktiviteter upp som utvecklingsområden. Möjligheten att ha regelbundna samtal med sin chef om arbetssituationen och den psykosociala arbetsmiljön är också exempel på utvecklingsmöjligheter som tas upp i några yttranden.

När det gäller *utbildningens innehåll* återkommer flera utvecklingsmöjligheter för ISP:n under detta aspektområde, till exempel att den systematiskt behöver följas upp. Även mer systematisk uppföljning av doktoranders och alumners åsikter är utvecklingsområden som bedömarna tar upp.

I 55 av yttrandena saknas observationer av utvecklingsområden under *Doktorandperspektivet*.

Jämställdhetsperspektivet

Detta perspektiv handlar om huruvida ett jämställdhetsperspektiv är integrerat i utbildningen.

Goda exempel

Inom aspektområdet *Jämställdhetsperspektivet* gjordes 26 observationer av goda exempel.

De flesta, drygt hälften, av de goda exempel utgörs av ganska allmänna och breda skrivningar, som att lärosätet sammantaget arbetar bra med jämställdhet eller att de har ett helhetsgrepp på jämställdhet som inbegriper det mesta av utbildningen, exempelvis kursinnehåll, seminarier och jämställdhetsintegrering. Andra goda exempel är extrastöd till vårdnadshavare med barn och utvecklingssamtal inriktade på kvinnliga docenters meritering samt anonymiserade antagningar och enkätundersökningar.

I 68 yttranden saknas helt goda exempel inom *Jämställdhetsperspektivet*.

Utvecklingsområden

Inom aspektområdet *Jämställdhetsperspektiv* gjordes 37 observationer av utvecklingsområden.

De flesta, drygt hälften, av utvecklingsområdena relaterar till temat *utbildningens organisation*. Det kan handla om att uppföljningen av jämställdhetsarbetet behöver förbättras eller att det behövs planer och strategier för hela jämställdhetsområdet. I några fall har bedömarna kommenterat att genusperspektivet inte synliggörs i utbildningens utformning.

¹⁹ 41 procent (21 stycken) av observationerna av utvecklingsområden inom aspektområdet doktorandperspektiv.

I 58 yttranden saknas observationer av utvecklingsområden inom *Jämställdhetsperspektivet*.

Resultat beroende av omdöme

Utifrån det totala antalet goda exempel och utvecklingsområden som tagits upp i yttrandena undersöktes om det fanns någon koppling till det resultat som utbildningarna fått i utvärderingarna. Detta gjordes genom att räkna ut snittet för antalet goda exempel och utvecklingsområden per utbildning som bedömts hålla hög kvalitet eller ifrågasatt kvalitet.

Övergripande så finns det ungefär lika många goda exempel och utvecklingsområden i snitt oavsett om en utbildning tillhör gruppen med hög kvalitet eller ifrågasatt kvalitet. Utifrån beräkningarna verkar det alltså inte finnas ett samband mellan vilket resultat som utbildningen fått i granskningen och hur många goda exempel eller utvecklingsområden som påpekats i yttrandena. Undersökningen visar också att bedömare tar upp minst ett utvecklingsområde eller gott exempel i yttrandena i ungefär samma utsträckning oavsett om utbildningen fick hög eller ifrågasatt kvalitet. För de utbildningar som bedömts ha hög kvalitet så har 41 procent minst ett gott exempel, medan för de utbildningar som bedömts ha ifrågasatt kvalitet är motsvarande siffra 34 procent. När de gäller utvecklingsområden så tas minst ett utvecklingsområde upp i 59 procent av yttrandena med resultatet hög kvalitet, och 55 procent av yttrandena med resultatet ifrågasatt kvalitet.

En slutsats är alltså att det inte finns några större skillnader vad avser förekomst av goda exempel och utvecklingsområden kopplat till utfall av utvärderingarna.

Den här delen av undersökningen skulle kunna användas som underlag för vidare diskussioner om hur och varför goda exempel och utvecklingsområden ska användas för att främja kvalitetsutveckling som mest.

Vad säger lärosätena om att bli utvärderade?

I en enkät till samtliga kontaktpersoner²⁰ för utvärderingen av forskarutbildning tillfrågades de om de ansåg att utvärderingen bidragit till att kontrollera faktiska förhållanden och resultat och i en annan fråga om de anser att det bidragit till utbildningens kvalitetsutveckling.

Faktiska förhållanden och resultat

Närapå 60 procent av kontaktpersonerna har svarat att utvärderingen bidragit till att kontrollera faktiska förhållanden och resultat i hög (45 procent) eller mycket hög (13 procent) utsträckning. En knapp tredjedel menar att så skett i viss utsträckning. Några enstaka menar att det skett endast i liten utsträckning.

De allra flesta kommentarer om på vilket sätt utvärderingen bidragit till att kontrollera faktiska förhållanden och resultat handlar om att arbetet med självvärderingen är kvalitetshöjande. Det ger en möjlighet att granska sig själv och en möjlighet att hänvisa till konkret praxis, synliggöra exempel. Det är också ett tillfälle att göra en genomgång av verksamheten. En kontaktperson skriver exempelvis att de blev uppmärksammade på att kursutbudet förändrats utan att de tänkt på det.

Flera kommentarer handlar också om kontrollperspektivet:

Förutsatt att den som fyller i är beredd att fundera igenom och diskutera sina vägval, kontrolleras faktiska förhållanden.

Kontrollen är mest att lärosätet får anledning att göra en självvärdering och ha en intern uppföljning.

Utvärderingen föranledde en mer grundlig och omfattande jämförelse mellan utbildningens lokala styrdokument, föreskrifter och praktiker och de krav som ställs i lag och förordning än vad som är möjlig att genomföra inom ramen för löpande arbete med utbildningen. Universitetet gav särskilda resurser för detta viktiga arbete.

På frågan om varför den inte bidragit finns endast sex kommentarer. Dessa handlar bland annat om att bedömargruppen inte hade rätt kompetens, att fel underlag använts och att lärosätet har egna anställda som kontrollerar.

Forskarutbildningens kvalitetsutveckling

55 procent av kontaktpersonerna har svarat att utvärderingen har bidragit till forskarutbildningens kvalitetsutveckling i hög (35 procent) eller mycket hög (20 procent) utsträckning. Drygt en tredjedel menar att den bidragit i viss utsträckning och en handfull kontaktpersoner har svarat att det endast i liten utsträckning bidragit.

I kommentarerna handlar det även här om att självvärderingen bidragit till kvalitetsutveckling.

Min bedömning är att själva arbetet med utvärderingen (självvärderingen), mer än utfallet i sig, bidrar till kvalitetsutveckling.

Kommentarerna skiljer sig inte så mycket åt från frågan om kontroll.

²⁰ Majoriteten var ämnesanknutna kontaktpersoner och ett fåtal var centrala kontaktpersoner vid lärosätet, till exempel kvalitetssamordnare.

Samma som ovan. Självrektion och interna arbetsprocesser startar upp i samband med utvärderingen som både leder till kvalitetshöjande åtgärder och i bland till organisatoriska förbättringar.

Författandet av självvärderingen innebär en egen granskning och genomgång av utbildningens innehåll och organisation. Med utgångspunkt i denna granskning arbetar vi sedan vidare för att identifiera områden som kan/bör utvecklas vidare.

Mest kvalitetsutvecklande var självvärderingsfasen. Självvärderingen stimulerar reflektion och dialog.

Denna observation, samt att det är arbetet med självvärderingen som är kvalitetsdrivande, är också i linje med vad som observerades i genomgången av effekterna av det nationella utvärderingssystemet 2011–2014²¹.

Den handfull som inte anser att utvärderingen bidrar till kvalitetsutveckling tar upp att det omfattande arbetet med utvärderingen inte är motiverat och att utvärderingen bortser från den centrala produkten, avhandlingen.

²¹ Utbildningsutvärderingarnas effekter. En genomgång av effekterna av det nationella utvärderingssystemet 2011–2014. Rapport 2015:21.

Små forskarutbildningsmiljöer – utmaningar och framgångsfaktorer

Bakgrund

Av de 95 utbildningar som ingår i materialet gavs omdömet *ifrågasatt kvalitet* till 25 utbildningar, och av dessa hade 20 utbildningar färre än tio doktorander inom det utvärderade forskningsämnet. Erfarenheter från examenstillståndsprovningar för forskarutbildning har visat att forskarutbildningsmiljöns omfång, kvantitativt och kvalitativt, ofta är ett problem som diskuteras. Frågan har varit lika aktuell i utvärderingarna av forskarutbildning, något som visat sig i att bedömarna ofta kommenterat och reflekterat över utbildningsmiljön, särskilt små miljöer, i både yttrandena och i följebreven som innehåller sammanfattande slutsatser till respektive utvärderingsrapport.

Den här delen av rapporten innehåller en fördjupad analys av de forskarutbildningar som har utvärderats 2017–2018 när det gäller forskarutbildningsmiljön och dess storlek. Bedömgrensgruppernas missiv till rapporterna, de enskilda yttrandena och lärosätenas självvärderingar är det huvudsakliga underlaget för analysen. Ambitionen är, utifrån underlaget och de bedömningsgrunder som bedömgrensgrupperna har utgått ifrån, att ge en kvalitativ bild av både utmaningar och framgångsfaktorer i forskarutbildningsmiljöer med få doktorander inom forskarutbildningsämnet. Fokus är däremot inte på hur det varit att bedöma små forskarutbildningsmiljöer jämfört med större miljöer. I studien undersöks heller inte de bakomliggande orsakerna till varför vissa forskarutbildningsmiljöer är mindre än andra. Några discipliner är traditionellt mindre och har färre doktorander, samtidigt som ekonomiska faktorer (finansiering av doktorander och nyanställning av forskare som kan handleda) naturligtvis spelar en stor roll.

Statistik kommer att användas sparsamt, eftersom det ur ett statistiskt perspektiv är ett litet underlag det rör sig om. De diagram som ändå ingår i rapporten är tänkta som komplement till resonemangen, men läsaren bör ha i åtanke att det hela tiden rör sig om små kvantiteter. Studien kommer slutligen också kunna ligga till grund för en mer uttömmande, kvantitativ och kvalitativ, analys utifrån UKÄ:s utvärderingar efter avslutad utvärderingscykel.

Frågorna till studien är bland annat:

- Vad är en liten forskarutbildningsmiljö? Definition? Kvantitativa och kvalitativa mått?
- Hur har lärosätena hanterat sina små miljöer och hur resonerar bedömarna inom olika forskningsområden?
- Finns det skillnader eller likheter mellan olika forskningsområden och ämnen?
- Vilka är framgångsfaktorerna och vad är utmaningarna?

Små forskarutbildningsmiljöer

Antalet doktorander i de 95 utbildningar som utvärderades i den första omgången av utbildningsutvärderingar på forskarnivå varierade från 0 till 101 stycken. Nästan hälften av utbildningarna, 45 stycken, hade 10 doktorander eller färre.

Hur många personer bör det då finnas i en grupp för att en forskarutbildning av god kvalitet ska kunna genomföras? Vad som kan anses vara en liten

forskarutbildningsmiljö kan variera beroende på vilken disciplin det rör sig om. Bland annat är forskningsinriktning och vilket sammanhang som doktoranderna befinner sig i något som behöver problematiseras. En forskarutbildning i musik skiljer sig till exempel väsentligt från en i medicinsk vetenskap oavsett vilket lärosäte som granskas, både när det gäller antal doktorander och miljöns utformning.

I vägledningen för Högskoleverkets (HSV) tidiga examenstillståndsprövningar står:

En förutsättning för en levande akademisk miljö är att den rymmer tillräckligt många lärare och forskare. Ett riktmärke är att det initialt finns minst tio möjliga handledare inom området. /.../ Inte bara samspelet mellan forskare och doktorander utan också doktoranderna emellan är viktigt för forskarutbildningens kvalitet. En kreativ miljö förutsätter att tillräckligt många doktorander finns på plats. Ett riktmärke kan vara minst 15 doktorander.²²

Dessa kvantitativa riktlinjer togs bort i senare vägledningar, men andemeningen kvarstår i viss mån. För en levande akademisk miljö och en forskarutbildning av god kvalitet behövs en kritisk massa. Men miljöns storlek och den kritiska massan behöver ett stort mått av kvalitativ bedömning, eftersom det är fler faktorer än antalet forskare i sig som behöver begrundas.

I den här studien har UKÄ valt att undersöka ämnen med 10 doktorander eller färre. Den här kvantitativa gränsdragningen baserar sig främst på bedömarnas diskussioner om forskarutbildningsmiljöerna i missiv och yttranden. Naturligtvis går det inte, genom antalet registrerade doktorander vid utbildningen, att veta hur ofta doktoranderna fysiskt befinner sig i forskarutbildningsmiljön och tillsammans med andra doktorander och forskare aktivt bidrar till en levande akademisk miljö. Men ambitionen med studien är att problematisera detta med hjälp av de diskussioner som förts av både bedömare och representanter från lärosätena.

De forskarutbildningsämnen som har utvärderats i den första omgången och de lärosäten som har ingått presenteras på sidorna 7–9 i den här rapporten.

Inom samtliga utvärderade forskningsämnen finns små miljöer. Blekinge tekniska högskola, Högskolan Väst och Handelshögskolan i Stockholm ingår inte som underlag till den här delen av rapporten. Skälet är att de hade utbildningar med fler än 10 doktorander i de utvärderade forskarutbildningsämnena

Resultat

Resultatet för utbildningar med färre än tio doktorander

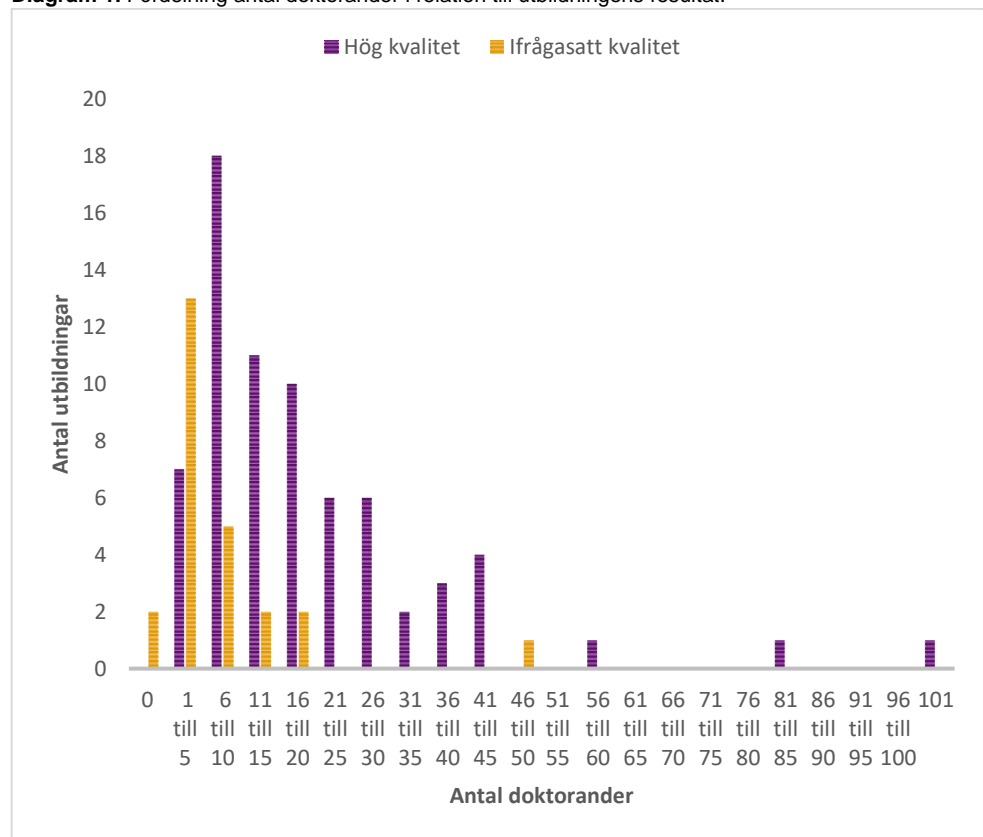
Av de 95 utbildningar som utvärderades fick 25 utbildningar ifrågasatt kvalitet. Av dessa har två utbildningar inga doktorander alls medan 18 utbildningar har färre än 10 doktorander i forskningsämnet. Av de utbildningar som ifrågasatts har alltså 80 procent 0–10 doktorander.

Diagram 1 visar fördelningen doktorander i relation till utbildningarnas resultat. När det gäller dessa små forskarutbildningsmiljöer syns bland annat att utbildningar med 1–5 doktorander har flest ifrågasättanden, men även att en stor andel utbildningar med

²² Högskoleverkets prövning av ansökan om tillstånd att utfärda examen på forskarnivå inom ett område, Reg. Nr: 641-5096-10 (HSV 2009).

6–10 doktorander får omdömet *hög kvalitet*. Detta bekräftar också de inledande resonemangen och att det både finns framgångsfaktorer och utmaningar inom de små forskarutbildningsmiljöerna som behöver synliggöras.

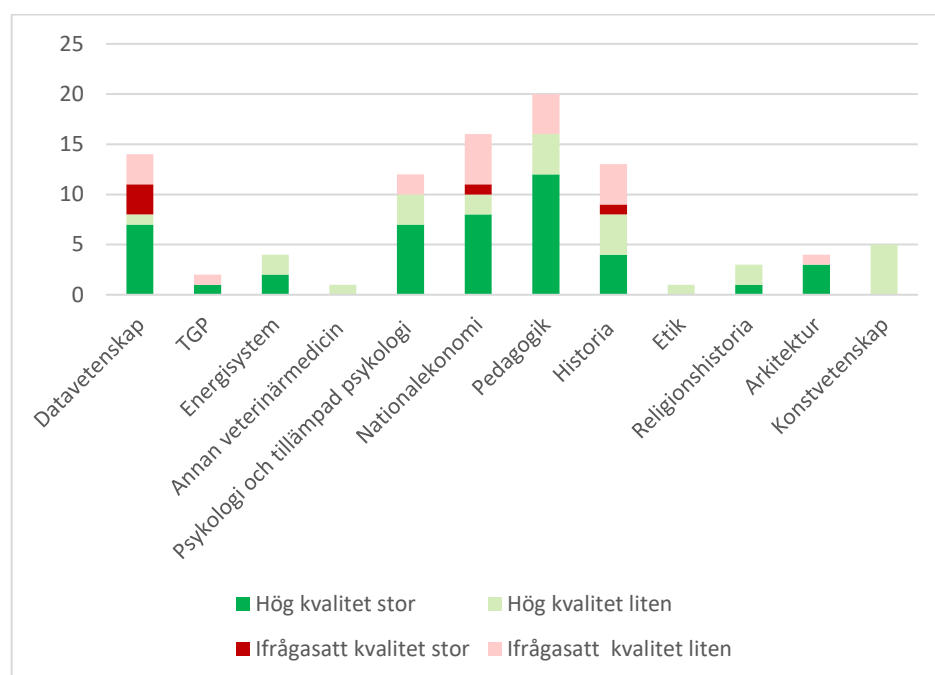
Diagram 1. Fördelning antal doktorander i relation till utbildningens resultat.



Olika forskningsämnen

Diagram 2 visar att några forskningsämnen med få doktorander får omdömet *hög kvalitet*, medan andra forskningsämnen med få doktorander har fått drygt en tredjedel av utbildningarna ifrågasatta. Att en del forskarutbildningsämnen generellt inte fått sin kvalitet ifrågasatt skulle delvis kunna förklaras med att det rör sig om traditionellt små ämnen där handledare och övriga forskare, oavsett vilket lärosäte de tillhör, är vana att fokusera på att hitta alternativa sätt för att skapa en forskarutbildningsmiljö av hög kvalitet för mindre grupperingar.

Diagram 2. Fördelning omdömen per forskningsämne i stora respektive små miljöer.



Vad är det som har brustit?

När det gäller utbildningar med få doktorander inom forskningsämnet som har fått omdömet *ifrågasatt kvalitet* är det rimligt att anta att de har ifrågasatts när det gäller åtminstone ett av följande två aspektområden:

- *Miljö, resurser och område.* Området kan beröra små forskarutbildningar, eftersom det innehåller aspekterna *personal* och *forskarutbildningsmiljö*, som båda kan kopplas till antalet doktorander, handledare och övriga forskare i miljön.
- *Utformning, genomförande och resultat.* Området kan beröra små forskarutbildningar, eftersom *måluppfyllelse av kunskapsformen kunskap och förståelse* förutsätter bred kunskap och förståelse inom både forskarutbildningsämne och metod. Den bredden förutsätter ofta att det finns en kritisk massa i utbildningen.

Vårt antagande stämmer i samtliga fall med två undantag. Två utbildningar, med 3 respektive 4 doktorander, har bara fått *ifrågasatt kvalitet* på jämställdhetsperspektivet.

Diagrammen 3 och 4 visar resultatet för de båda aspektområdena *Miljö, resurser och område* samt *Utformning, genomförande och resultat* inom de olika forskningsämnena när antalet doktorander varit få.

Diagram 3. Resultat för *Miljö, resurser och område* per forskningsämne i små miljöer.

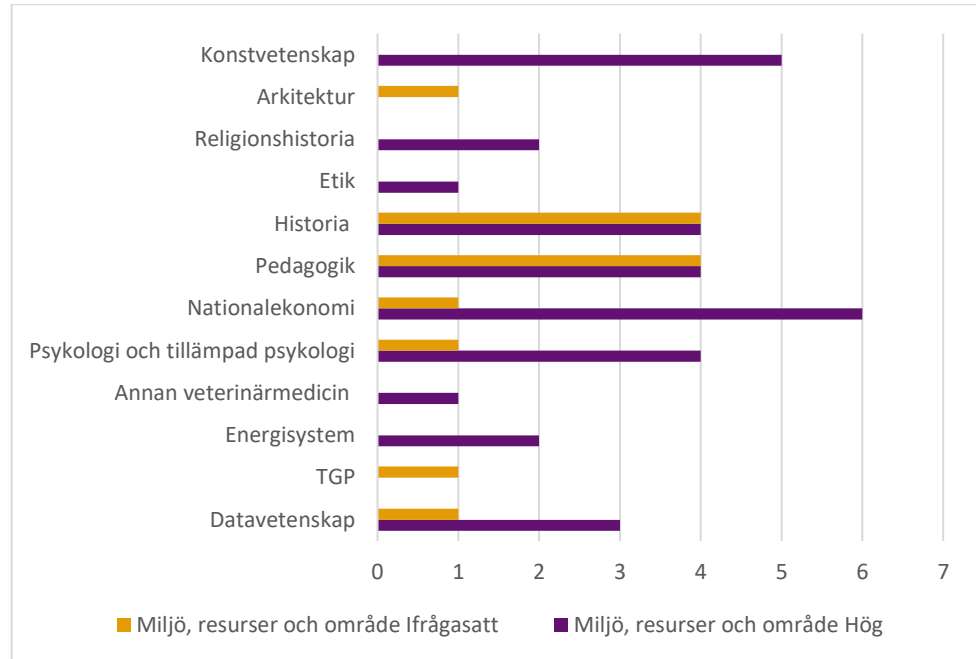
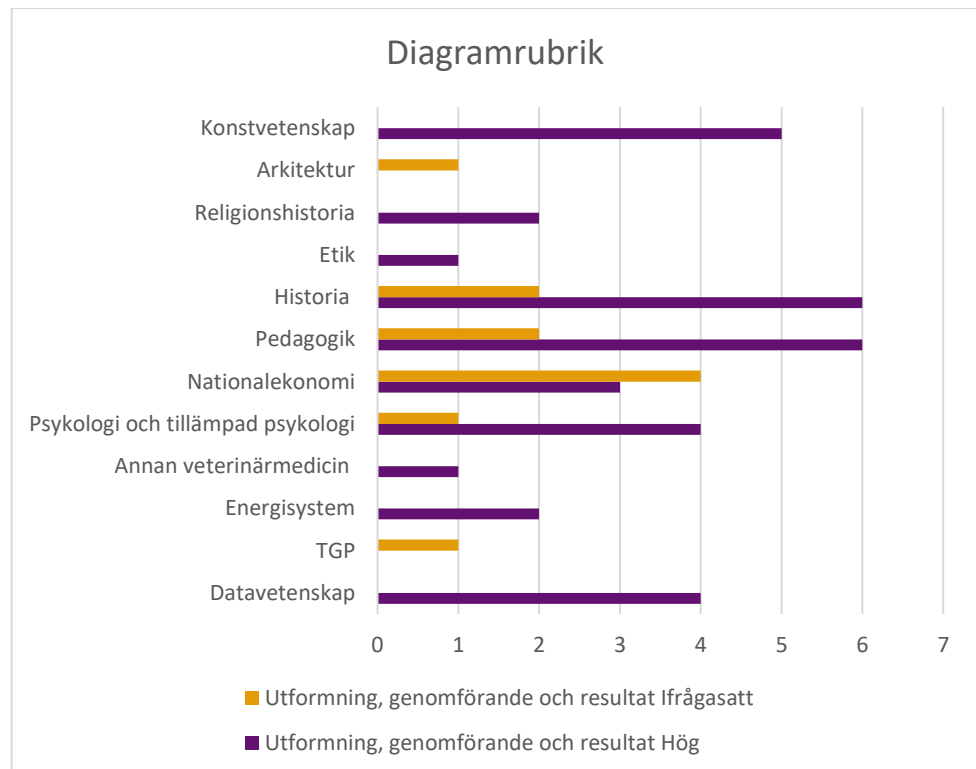


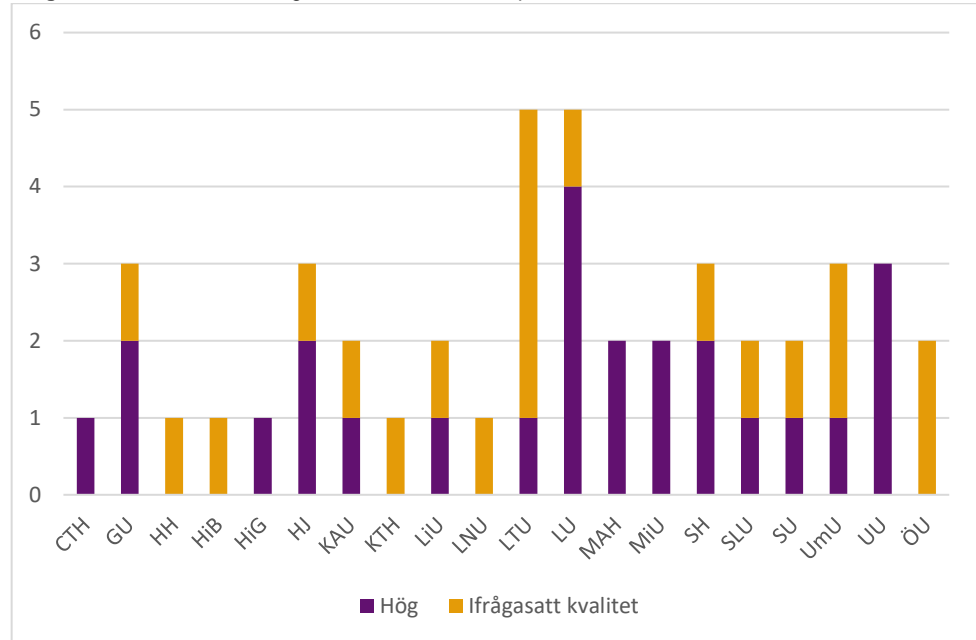
Diagram 4. Resultat *Utformning, genomförande och resultat* per forskningsämne i små miljöer.



Lärosäten med ämnen med få doktorander

Diagram 5 visar resultatet per lärosäte för de forskarutbildningarna med litet antal doktorander. Det visar att flera lärosäten fått resultatet *hög kvalitet* i sina forskarutbildningar, trots att antalet doktorander inom forskningsämnet varit få.

Diagram 5. Resultat utbildningar med få doktorander per lärosäte.



Analys av missiv, yttranden och självvärderingar

Vilka är då de bakomliggande orsakerna till resultatet? En granskning av lärosätenas självvärderingar samt bedömargruppernas missiv och yttranden visar hur både lärosätena och de olika bedömargrupperna diskuterat om utbildningar med litet antal doktorander, både när det gäller de enskilda utbildningarna och på en övergripande nationell nivå per utvärdering.

Inom veterinärmedicin, där det bara finns en utbildning, och konstvetenskap, där fyra utbildningar utvärderades, har ingen utbildning haft fler än 10 doktorander. I övriga utvärderingar förekom både små miljöer, med upp till 10 doktorander, och miljöer med fler än 10 doktorander inom forskningsämnet. Datavetenskap och nationalekonomi är de forskningsämnena som har störst spann med 2–83 doktorander respektive 1–101 doktorander i utbildningsmiljöerna. Utbildningarna inom pedagogik har 1–40 doktorander. Dessa tre utvärderingar har också utgjort de största, om man utgår från antalet forskarutbildningar inom respektive forskningsämne. Bedömargrupperna har i missiven till dessa utvärderingar också resonerat om de stora skillnaderna mellan de utvärderade utbildningarna, bland annat när det gäller antalet doktorander.

Miljö, resurser och område

Handledning

Forskarutbildningen ska bedrivas på en hög vetenskaplig eller konstnärlig nivå, vilket förutsätter forskande personal som kan fungera som handledare. Många utbildningar med färre än 10 doktorander har en liten handledarresurs att tillgå, vilket i flera fall är

problematiskt.²³ Här finns risker för en ökad beroendeställning, både för doktorander och handledare. Om antalet handledare är begränsat kan handledarbyten vid konflikter och pensionsavgångar försvåras. Om antalet doktorander begränsas, försvåras den del av den akademiska meriteringen som handledning utgör.²⁴ Bedömargruppen i nationalekonomi lyfter fram en bild av en splittrad forskarutbildning där de små utbildningarna tvingas konkurrera med de stora, både nationellt och internationellt, om doktorander, handledare och forskare.²⁵

Vid några utbildningar har problemet med för få handledare lösts genom att man anlitat externa handledarresurser från andra ämnen eller lärosäten vid behov och avsaknad av specialistkompetens vid den egna hemvisten.²⁶ Det kan vara en bra lösning så länge inte en alltför stor del av utbildningen vilar på extern kompetens, eftersom det är av vikt för forskarutbildningens kvalitet att lärosätet har en mer långsiktig strategi för sin personalförsörjning.

Flera bedömargrupper har betonat att sårbarheten är stor i små forskarutbildningsmiljöer av flera olika anledningar.²⁷ Bedömargruppen för utvärderingen av pedagogik konstaterar till exempel:

De lärosäten som fått ifrågasatt kvalitet kännetecknas av att de har en liten verksamhet med få doktorander inskrivna och att dessa sällan är fysiskt närvarande. De har dessutom få tillsvidareanställda lärare och handledare.

Forskarutbildningsmiljö

En hög vetenskaplig eller konstnärlig nivå inom forskarutbildningen betyder också att det ska finnas en ämnesmässig bredd inom miljön där doktoranden får tillgång till olika perspektiv och inriktningar inom ämnet. Strukturen för mötesplatser för vetenskaplig diskussion, som högre seminarieverksamhet och liknande, är av stor betydelse för en forskarutbildningsmiljö av hög kvalitet. Bedömargruppen i psykologi konstaterar att det oftast är de större institutionerna som, av naturliga skäl, erbjuder en mer varierad forskarutbildningsmiljö med både fler doktorander och handledare/forskare än de små institutionerna.²⁸

Inom nationalekonomin har bedömargruppen också noterat att de små miljöerna utmärks av ett mer begränsat internationellt utbyte än de större forskarutbildningsmiljöerna.²⁹ För att få en seminariekultur med ett gemensamt, regelbundet högre seminarium när det finns få doktorander på plats i miljön, är det viktigt att både seniora forskare och lärare deltar aktivt.³⁰ Att samarbeta med närliggande ämnen eller med samma ämne vid andra lärosäten för att stärka forskarutbildningsmiljön är också ett alternativ som har tagits upp i merparten av utvärderingarna. Samtidigt påpekar bedömargruppen för utvärderingen av konstvetenskap farhågan att samverkan med närliggande ämnen kan riskera ämnets identitet.³¹

²³ Psykologi, pedagogik samt textil-, gummi och polymermaterial (Reg. Nr. 411-00431-16) m fl.

²⁴ Psykologi och pedagogik.

²⁵ Nationalekonomi.

²⁶ T.ex. psykologi och pedagogik.

²⁷ Energisystem (Reg. Nr. 411-00432-16), nationalekonomi (Reg. Nr. 411-00391-16), pedagogik och psykologi.

²⁸ Psykologi och tillämpad psykologi, Reg. Nr. 411-00401-16.

²⁹ Nationalekonomi.

³⁰ Historia samt etik och religionshistoria (Reg. Nr. 411-00450-16).

³¹ Konstvetenskap.

En kritisk massa i en forskarutbildningsmiljö är både avhängig antalet handledare och forskare samt antalet doktorander. Vidare är en fysisk närvaro i miljön ofta en förutsättning för att gruppen ska kunna interagera. Bedömargruppen i pedagogik har noterat att den nödvändiga bredden i forskarutbildningsämnet ofta bärs upp av ett litet antal forskare i de underdimensionerade forskarutbildningsmiljöerna. Men de tenderar att representera individuella, specifika forskningsinriktningar, vilket i sin tur medför en splittrad forskarutbildningsmiljö för doktoranderna.³²

I utvärderingen av konstvetenskap betonar bedömargruppen däremot de små doktorandgrupperna. De har sett livskraftiga forskarutbildningar som är starka när det gäller handledarresurser, men sårbara som forskarutbildningsmiljöer. I första hand beror det på att doktorandgrupperna är så små.³³ Bedömargruppen för konstvetenskap, där 2–8 doktorander finns i utbildningarna, har noterat att lärosätena gärna skulle se ett större antal doktorander vid sina utbildningar, för att kunna upprätthålla en livaktig konstvetenskaplig seminariekultur.³⁴ Om det bara finns ett fåtal doktorander i miljön, går det heller inte att tala om en forskarutbildningsmiljö i egentlig mening.

Bedömargruppen i pedagogik menar att möjligheterna att vid behov diskutera det egna avhandlingsarbetet med andra doktorander begränsas liksom doktorandernas chanser att socialiseras in i en aktiv forskningsmiljö och successivt öka sina kontaktytor för att delta i olika vetenskapliga sammanhang. Ibland saknas det också medvetenhet om problemet från lärosätets sida, vilket leder till att det inte heller finns någon långsiktig strategi för att hantera och åtgärda situationen.³⁵ En stimulerande forskningsmiljö kan skapas genom att den vidgas med hjälp av olika samverkansmodeller, som nätverk och forskarskolor. Flera exempel har tagits upp när det gäller lärosätenas arbete för att utvidga doktorandernas forskarutbildningsmiljöer. Inom historia har doktorandgrupperna när de varit små ofta integrerats i olika sammanhang, för att ge doktoranderna möjlighet till ett tillräckligt omfattande och intensivt vetenskapligt umgänge inom den egna eller närliggande discipliner.³⁶

Ett sätt att hantera en krympande forskarutbildningsmiljö kan vara att profilera utbildningen tydligare. Detta är också något som bedömargruppen för historia har sett som en möjlig väg för utvecklingen av ämnet. De menar att situationen för forskarutbildningar inom historia generellt är att de är små eller krympande, vilket är den största utmaningen i nuläget. Det blir i dessa fall extra viktigt att miljön bidrar till att doktoranderna förs in i en utvidgad krets med andra doktorander och deras handledare. Bedömargruppen för historia menar att en lösning på underdimensioneringen skulle kunna vara en nationell profilering i forskningen mellan lärosätena.³⁷

Inom nationalekonomi har det konstaterats att kvaliteten i utbildningarna inte är avhängig utbildningens storlek. De mindre utbildningarna kan ha förutsättningar att konkurrera med de större utbildningsmiljöerna genom profilering och samverkan med andra lärosäten.³⁸

³² Pedagogik.

³³ Konstvetenskap.

³⁴ Konstvetenskap (Reg. Nr. 411-00423-16).

³⁵ Pedagogik.

³⁶ Historia (Reg. Nr. 411-00394-16).

³⁷ Historia.

³⁸ Nationalekonomi.

Utformning, genomförande och resultat

Den vetenskapliga grunden

Att forskarutbildningen ska bedrivas på en hög vetenskaplig eller konstnärlig nivå betyder också att doktoranderna behöver få tillgång till ett varierat kursutbud eller motsvarande. Om doktorandgruppen är för liten, kan det vara svårt för lärosätet att avsätta de resurser som behövs för att förse doktoranderna med ett tillräckligt och varierat kursutbud, både när det gäller metodkurser och mer ämnesspecifika fördjupningskurser.

Det här är något som bland annat tas upp av bedömargruppen i utvärderingen av pedagogik, som menar att kursutbudet påverkas negativt i för små miljöer. En effekt av för små doktorandgrupper är att lärosätena får svårt att erbjuda kurser i den utsträckning doktoranderna behöver dem och som den allmänna studieplanen beskriver som krav för att nå examensmålen.³⁹

Det finns flera tänkbara lösningar på problemet med för små doktorandgruppers kunskapsinhämtning. Ekonomiskt stöd kan till exempel göra det möjligt att läsa kurser vid andra lärosäten, vilket är en praktisk lösning som ger doktoranderna tillgång till en vidgad akademisk miljö.

Bedömargruppen för nationalekonomi konstaterar att en liten miljö ofta behöver samarbeta med andra aktörer för att kunna erbjuda ett tillräckligt utbud av både obligatoriska och valbara kurser. Nätverket SWEGPEC och Stockholmsregionens nätverk erbjuder till exempel doktorander i de små miljöerna ett relativt brett utbud av obligatoriska och valfria kurser.⁴⁰ Psykologiutvärderingen tar upp några exempel på hur lärosätena hanterar problemet. En lösning kan vara att ha gemensamma kurser för olika institutioner inom fakulteten eller mellan olika lärosäten. En annan lösning som praktiseras vid några lärosäten är forskarskolor. De båda lösningarna tas även upp i utvärderingen av forskarutbildning i energisystem och datavetenskap. Ytterligare en är läskurs, men här riskerar också den vetenskapliga och kritiska diskussionen under forskarseminarier att gå förlorad.

Några lärosäten har också löst problemet genom att dra ned på antalet kurspoäng, till förmån för avhandlingsarbetet. En del utbildningar erbjuder gemensamma kurser för studenter på avancerad nivå och doktorander, vilket kan vara bra för den kritiska massan samtidigt som det kan innebära brist på progression i lärandet för doktoranderna.⁴¹ Det sistnämnda kan lösas med ett utökat krav på examinationen för den högre utbildningsnivån.

Genomströmning

Inom nationalekonomi har bedömargruppen observerat ett visst mönster när det gäller den tid som det tar för doktoranderna att slutföra sina studier. Genomströmningsstatistiken visar att den genomsnittliga nettostudietiden ligger under 4 år för utbildningar med få doktorander, medan den i större miljöer ligger över 4 år och vid en del lärosäten ibland upp mot 5–6 år. Bedömargruppen utesluter inte möjligheten att skillnader i exempelvis kurskrav kan vara en av orsakerna till detta.⁴²

³⁹ Pedagogik.

⁴⁰ Nationalekonomi.

⁴¹ Bland annat psykologi och energisystem och datavetenskap (Reg. Nr. 411-00357-16).

⁴² Nationalekonomi.

Doktorandperspektivet

Doktorandens egen del i att utveckla sin utbildning samt påverka sin psykosociala och fysiska miljö kan också påverkas om antalet doktorander är för litet. Inom pedagogiken har man gjort iakttagelsen att det kan vara svårt att uppfylla doktorandrepresentation inom olika organ och plattformar vid lärosätet i små miljöer, där det finns få doktorander att fördela de formella uppdragen på.⁴³ Om doktoranderna läser sina kurser vid andra lärosäten, är det också svårt att fånga upp deras synpunkter på kurserna.⁴⁴ Det finns även en utmaning i mindre miljöer, eftersom anonymitet i olika utredningar inte alltid kan garanteras.⁴⁵

⁴³ Pedagogik.

⁴⁴ Pedagogik.

⁴⁵ Nationalekonomi.

Universitetskanslersämbetet (UKÄ) ska bidra till att stärka den svenska högskolan och Sverige som kunskapssamhälle. Vi granskar kvaliteten på högskoleutbildningarna, vi analyserar och följer upp utvecklingen inom högskolan och vi bevakar studenternas rättssäkerhet.

www.uka.se

